

Finlandssvenskarna 2026 - en statistisk rapport

Jan Saarela



Finlandssvenskarna 2026 - en statistisk rapport

Jan Saarela

Utgivare: Svenska Finlands folkting

Grafisk form och layout: Oy Nordprint Ab

Pärmbild: Cata Portin

Tryck: Oy Nordprint Ab

ISBN: 978-952-9700-78-3 (tryck)

ISBN: 978-952-9700-79-0 (online)

INNEHÅLL

TABELLER	5
FIGURER	6
FÖRORD	9
1. INLEDNING	11
2. BEFOLKNINGSTAL.....	13
3. SPRÅKLIG FÖRDELNING.....	16
4. ÅLDERSFÖRDELNING.....	19
5. CIVILSTÅND.....	24
6. FRUKTSAMHET OCH REPRODUKTION.....	28
7. DÖDLIGHET.....	32
8. NATURLIG TILLVÄXT	35
9. GEOGRAFISK OMFLYTTNING	37
10. TVÅSPRÅKIGA FAMILJER OCH SPRÅKREGISTRERING	43
11. SPRÅKLIG BAKGRUND	55
12. ELEVER I SVENSKA SKOLOR.....	64
13. UTBILDNING	67
14. ARBETSMARKNADEN.....	71

15. FRAMTIDSUTSIKTER.....	80
16. AVSLUTANDE KOMMENTARER	86
14. FRAMTIDSUTSIKTERNA	87
15. AVSLUTANDE KOMMENTARER	87
16. LÄNKAR	87
17. BILAGA MED TABELLER.....	87
17. LÄNKAR	89
18. BILAGA MED TABELLER.....	90

TABELLER

TABELL 1. Antalet svenskspråkiga och deras andel av befolkningen 1880–2024.

TABELL 2. Den svenskspråkiga befolkningen landskapsvis 1990–2024.

TABELL 3. Den svenskspråkiga befolkningens procentuella fördelning enligt hemkommunens språkstruktur 1990–2024.

TABELL 4. Antalet kommuner enligt språkstruktur 1990–2024.

TABELL 5. Svenskspråkig befolkning enligt kommunens språkstruktur 1990–2024.

TABELL 6. Det totala antalet flyttningar mellan regioner bland svenskspråkiga under femårsperioden 2019–2024.

TABELL 7. Nettoströmmar mellan regioner för svenskspråkiga under femårsperioden 2019–2024.

TABELL 8. Den procentuella andelen svenskregistrerade av alla barn med tvåspråkig (svenska-finska) bakgrund regionvis efter födelseår och föräldrarnas språk 1986–2022.

TABELL 9. Den procentuella andelen svenskregistrerade barn som har tvåspråkig familjebakgrund regionvis efter födelseår 1986–2022.

TABELL 10. Befolkningens fördelning efter utbildningsnivå år 2023, uppdelat efter ålder, kön och språk.

TABELL 11. Den sysselsatta befolkningen efter yrke åren 2012 och 2022, uppdelat efter språk och kön (%).

TABELL 12. Den sysselsatta befolkningens fördelning efter yrke i olika åldrar år 2022, uppdelat efter språk och kön (%).

TABELL 13. Den svenskregistrerade befolkningens åldersstruktur 2025–2055 enligt framskrivning med omflyttning.

TABELL 14. Den svenskregistrerade befolkningens åldersstruktur 2025–2055 enligt framskrivning utan omflyttning.

FIGURER

FIGUR 1. Åldersfördelningen för svenskspråkiga, finskspråkiga och personer med övriga språk åren 1995 och 2024.

FIGUR 2. Den svenskspråkiga befolkningen, den finskspråkiga befolkningen och befolkningen med övriga modersmål enligt civilstånd, ålder och kön år 2024.

FIGUR 3. Svenskspråkiga kvinnors familjesituation vid 40 års ålder regionvis år 2024.

FIGUR 4. Det summerade fruktsamhetstalet per språkgrupp och enligt svenskregistrerade spädbarn 2000–2024.

FIGUR 5. Det summerade fruktsamhetstalet 2018–2022 regionvis för svenskspråkiga kvinnor samt utgående från antalet svenskregistrerade barn.

FIGUR 6. Dödstal (i promille) i åldrarna 35–64 respektive 65–84 år 2000–2024 efter kön och språk, åldersstandardiserade enligt 2000 års befolkning.

FIGUR 7. Antalet födda och döda svenskspråkiga 2000–2024.

FIGUR 8. Antalet svenskspråkiga emigranter och immigranter 1972–2024.

FIGUR 9. Sveriges procentuella andel av alla flyttningar från och till Finland, för svenskspråkiga respektive finskspråkiga, 1983–2023.

FIGUR 10. Den procentuella andelen inledda samboskap respektive äktenskap med en finskspråkig partner bland svenskspråkiga män och kvinnor 1987–2023.

FIGUR 11. Den procentuella andelen inledda samboskap respektive äktenskap med en partner med annat modersmål än svenska eller finska bland svenskspråkiga män och kvinnor 1987–2023.

FIGUR 12. Den procentuella andelen innevarande samboskap respektive äktenskap med en finskspråkig partner bland svenskspråkiga män och kvinnor 1987–2023.

FIGUR 13. Den procentuella andelen innevarande samboskap respektive äktenskap med en partner med annat modersmål än svenska eller finska bland svenskspråkiga män och kvinnor 1987–2023.

FIGUR 14. Den procentuella andelen barn med språkligt blandad (svenska-finska) bakgrund av alla barn med minst en svenskspråkig förälder, efter hemortens språkstruktur (% svenskspråkiga) och barnens födelseår.

FIGUR 15. Den procentuella andelen barn med språkligt blandad (svenska-finska) bakgrund av alla barn med minst en svenskspråkig förälder, regionvis och efter barnens födelseår.

FIGUR 16. Den procentuella andelen barn som registrerats som svenskspråkiga av alla barn till föräldrar med olika språk (svenska och finska) efter barnens födelseår och föräldrarnas språk, 1987–2022.

FIGUR 17. Den procentuella andelen barn som registrerats som svenskspråkiga av alla barn till föräldrar med olika språk (svenska och annat) efter barnens födelseår och föräldrarnas språk, 1987–2022.

FIGUR 18. Den procentuella andelen svenskregistrerade av alla barn med tvåspråkig (svenska-finska) bakgrund födda 2018–2022 efter moderns utbildningsnivå och språk.

FIGUR 19. Den procentuella andelen svenskregistrerade av alla barn med tvåspråkig (svenska-finska) bakgrund födda 2018–2022 efter hemortens språkstruktur och moderns språk.

FIGUR 20. Den svenskregistrerade befolkningen enligt språklig bakgrund i olika ålderskategorier, 1987–2023.

FIGUR 21. Den finskregistrerade befolkningen enligt språklig bakgrund i olika ålderskategorier, 1987–2023.

FIGUR 22. Befolkningen med annat modersmål än finska eller svenska enligt språklig bakgrund i olika ålderskategorier, 1987–2023.

FIGUR 23. Antalet elever på första klass i svenska grundskolor, antalet svenskregistrerade sjuåringar och antalet studenter från svenska skolor 2011–2031, samt antalet studenter av förstaklassisterna tolv år senare.

FIGUR 24. Arbetslöshetsgraden (%) i åldrarna 30–54 år regionvis efter språk och kön år 2023.

FIGUR 25. Den procentuella andelen pensionerade år 2023 efter ålder, språk och kön.

FIGUR 26. Den procentuella andelen pensionerade i åldrarna 55–59 år regionvis efter språk och kön år 2023.

FIGUR 27. Antalet födda och döda 2000–2024, samt det beräknade antalet 2025–2055 enligt två framskrivningsalternativ.

FÖRORD

Det är tolfte gången som Folktinget ger ut en statistisk rapport över finlandssvenskarna. Den första utkom år 1980 och den senaste år 2021. Den nya rapporten baserar sig på statistik från åren mellan 2020 och 2024. Den föregående rapporten utgick från statistik från åren mellan 2013 och 2019 och den kan läsas på Folktingets webbplats (www.folktinget.fi).

Sedan år 2021 har väldigt mycket hunnit hända i världen. Bland annat pandemin och Rysslands anfallskrig mot Ukraina har påverkat befolkningsutvecklingen i Finland. En stor förändring är att den del av befolkningen som har ett annat modersmål än finska och svenska har ökat kraftigt under de senaste åren. Den svenskspråkiga befolkningens relativa andel av hela befolkningen i Finland har minskat från 5,2% till 5,1% mellan åren 2019 och 2024. Den utlandsfödda befolkningen uppgick till 11 % av befolkningen, 612 000 personer, år 2024. De svenskregraderade var i slutet av år 2024 det lägsta redovisade antalet hittills, 285 360 personer, vilket är 2594 personer färre än år 2019. En intressant iakttagelse är att det skedde en tillfällig ökning av nyfödda barn år 2021 som berodde på pandemin.

Både den svensk- och finskspråkiga befolkningsutvecklingen är negativ. Det finns ändå några positiva trender i samhället som påverkar den svenskspråkiga befolkningsutvecklingen. Största delen av de tvåspråkiga familjerna registrerar sina barn som svenskspråkiga. I de svenskspråkiga skolorna sker en överregistrering på ca 10% av barn som inte är svenskregraderade. Tillskottet är viktigt med tanke på det svenskspråkiga skolnätets framtid och visar att tvåspråkiga familjer värdesätter det svenska språket och upplever att det är viktigt för deras barn.

Statistiken visar att svenskspråkiga lever lite längre än den övriga befolkningen i Finland, att de skiljer sig mera sällan än finskspråkiga par och att andelen arbetslösa är mindre än inom den finskspråkiga befolkningen. Allt detta tyder på att det finns ett socialt kapital hos den svenskspråkiga befolkningen som är värdefullt och som vi ska värna om.

Folktinget vill tacka Svenska kulturfonden och Otto Malms donationsfond som ekonomiskt möjliggjort denna rapport. Vi vill också rikta ett varmt tack till professor Jan Saarela som även denna gång åtog sig författaruppdraget. Vi hoppas att den finlandssvenska statistiska rapporten ska fungera som ett stöd för myndigheter, kommuner, studerande, forskare och andra aktörer i samhället som på olika sätt

har behov eller intresse av prognoser om befolkningsutvecklingen i Finland ur språkligt - och speciellt svenskspråkigt – perspektiv fram till år 2050 baserade på den nu tillgängliga statistiken.

Helsingfors i maj 2026

Henrik Wickström

Folktingsordförande

1. INLEDNING

Den senaste rapporten om den finlandssvenska befolkningen utkom år 2021 och behandlade utvecklingen i huvudsak fram till år 2019. Innevarande rapport är, i de fall där det har varit ändamålsenligt, uppbyggd på samma sätt som tidigare. Den fokuserar på utvecklingen så långt fram som befolkningsstatistik har varit tillgänglig, vilket huvudsakligen betyder till och med år 2024.

Befolkningsstatistiken i Finland baserar sig på olika register, och det är sådana som står till grund för informationen i denna rapport. Eftersom uppgifter om invånarens registrerade modersmål finns i befolkningsregistret, och man kan ha bara ett registrerat modersmål, kan praktiskt taget all statistik sammanställas med språklig uppdelning. Detta är också den primära utgångspunkten i rapporten, för vilken dataunderlaget uteslutande baserar sig på uppgifter från Statistikcentralen.

Statistikcentralen publicerar årligen en stor mängd uppgifter enligt personers registrerade modersmål. Många av dessa uppgifter finns i aggregerad form under avgiftsfria databaser på myndighetens webbplats, och de kan härmed sammanställas i tabellform. Denna typ av statistik har använts här i mån av möjlighet. Där saknas ändå ett flertal detaljerade uppgifter som krävs för de specifika beräkningar och redovisningar som har gjorts för denna rapport. De har möjliggjorts genom avgiftsbaserad tillgång till skraddarsydda filer och moduler med heltäckande årliga data över befolkningen, via Statistikcentralens fjärråtkomstsystem Fiona. De sammanställningar som finns i rapporten har alltså fortfarande en viktig uppgift att fylla i vår alltmer digitaliserade omgivning.

Rapportens struktur och de mått som använts följer i sin helhet vad som använts tidigare, vilket gör att läsaren behändigt ska kunna orientera sig i och mellan rapporterna. På så sätt får man också tillgång till omfattande information i form av långa tidsserier, och den statistiska redovisningen kan härmed sättas in i ett bredare sammanhang.

Sedan den förra rapporten skrevs har mycket hänt i vår omvärld. Vi har upplevt en pandemi med höga dödstal runtom i världen. Fruktsamheten i många industrialiserade länder, inklusive Finland, ligger på historiskt låga nivåer. Krig har pågått runtom i världen, vilka har lett till ökande migrationsströmmar, och den utomlandsfödda befolkningen i Finland har ökat avsevärt.

Rapporten strävar till att ge en aktuell statistisk och demografisk bild av i första hand befolkningen som har svenska som modersmål, eller en tvåspråkig bakgrund. I likhet med den förra rapporten görs på lämpliga ställen jämförelser både med den finskregistrerade befolkningen och befolkningen med andra modersmål än svenska eller finska. Den sistnämnda gruppens ökade betydelse återges också med några nya illustrationer.

För att underlätta framställningen bygger texten på tabeller och figurer, vilka överlag gäller för landet som helhet eller för större regioner i Svenskfinland. Liksom i tidigare rapporter finns mer detaljerade uppgifter, i första hand på kommunnivå, i en bilaga på slutet.

Vasa, mars 2026

Jan Saarela

2. BEFOLKNINGSTAL

Befolkningsstatistiken har sitt ursprung i Tabellverket från år 1749 i det dåtida Sverige. En mer organiserad folkbokföring fanns dock redan i slutet på 1600-talet, då bestämmelser infördes om att kyrkböcker skulle upprättas i varje församling i hela riket. År 1880 företogs den första landsomfattande sammanställningen av befolkningen med språklig uppdelning i Storfurstendömet Finland. Uppgifterna baserade sig på församlingsstatistik, och visade att antalet svenskspråkiga personer var knappt 295 000, eller 14,3 % av dåtida Finlands befolkning (tabell 1). Under 1800-talets två sista decennier växte antalet kraftigt, till nästan 350 000 vid sekelskiftet. De officiella uppgifterna från åren 1880, 1890 och 1900 är ändå något missvisande, eftersom de inkluderar den emigrerade befolkningen, och emigrationen till Amerika var under denna tid betydande. En mer realistisk siffra för det verkliga befolkningstalet vid sekelskiftet torde vara omkring 332 000 svenskspråkiga personer. Därefter ökade den svenskspråkiga befolkningen ända fram till år 1940, då antalet uppgick till 354 000.

Tabell 1. Antalet svenskspråkiga och deras andel av befolkningen 1880-2024.

År	Antal	%	År	Antal	%
1880	294900	14,3	1980	300500	6,3
1890	322600	13,6	1990	296700	5,9
1900	349700	12,9	1995	294664	5,8
1910	339000	11,6	2000	291700	5,6
1920	341000	11,0	2005	289675	5,5
1930	342900	10,1	2010	291153	5,4
1940	354000	9,6	2015	290161	5,3
1950	348300	8,6	2019	287954	5,2
1960	330500	7,4	2024	285360	5,1
1970	303400	6,6			

Åren 1880, 1890 och 1900 inkluderar den emigrerade befolkningen.

Redan under 1940-talet började den svenskspråkiga befolkningen minska något.

Mellan åren 1950 och 1970 var minskningen hela 45 000 personer, främst till följd av emigration. Under denna period beräknas flyttningsförlusten ha uppgått till närmare 50 000 personer. Tack vare att emigrationen mattades av var befolkningsminskningen under de efterföljande årtiondena förhållandevis liten.

Åren 1950, 1960 och 1970 kom språkuppgifterna från de folkräkningar som då genomfördes, medan grunden för språkuppgifterna sedan år 1977 är det centrala befolkningsregistret, som sköts av det som nu heter Myndigheten för digitalisering och befolkningsdata. I folkräkningarna efterfrågades medborgarnas huvudspråk, vilket betydde det huvudsakligen talade språket, medan kriteriet i befolkningsregistret är modersmål, vilket i högre grad kan uppfattas som etnolingvistisk grupp-tillhörighet. Det senare kriteriet ger ett något större antal svenskspråkiga.

Under 2000-talet har nedgången i befolkningstalet inte varit kontinuerlig, men trenden har varit negativ. Vid utgången av år 2024 utgjorde svenskspråkiga 5,1 % av landets befolkning, eller totalt 285 360 personer, vilket är det hittills lägsta redovisade antalet.

År 1900 utgjorde de svenskspråkiga nästan 13 % av hela befolkningen. Till följd av att den finskspråkiga befolkningen mer än fördubblades under 1900-talet sjönk de svenskspråkigas andel till 5,6 % år 2000. Under de senaste decennierna är den mest väsentliga förändringen vad gäller språkförhållandena i landet att ökningen av personer med annat modersmål än finska eller svenska har varit kraftig. Sedan år 1990 har deras antal ökat från 26 500 personer till drygt 612 000 personer år 2024, vilket är nästan 11 % av Finlands befolkning (tabellerna A1 och A2 i bilagan).

Historiskt sett hade Vasa län den största svenskspråkiga befolkningen år 1880, baserat på den länsindelning som gällde fram till år 1995. I slutet av 1800- och början av 1900-talet skedde befolkningstillväxten främst i Nylands län. För Vasa läns del var ökningen också betydande i slutet av 1800-talet, men till följd av den omfattande emigrationen till Amerika och intern omflyttning sjönk antalet under början av 1900-talet. År 1920 bodde nästan hälften av landets alla svenskspråkiga i Nylands län, medan Vasa län svarade för en knapp tredjedel. I Åbo och Björneborgs län bodde drygt en tiondel, på Åland drygt fem procent, medan mindre än

fyra procent av alla svenskspråkiga bodde i de övriga länen. Därefter, fram till år 1970, var den mest väsentliga förändringen i den regionala fördelningen att den svenskspråkiga befolkningen i Åbo och Björneborgs län minskade kraftigt, i hög grad på grund av att den yttre skärgården avfolkades.

Med nuvarande landskapsindelning är den svenskspråkiga befolkningen störst i Nyland, följt av Österbotten (tabell 2). Det är dock enbart i Egentliga Finland, på Åland, och landskap utan tvåspråkiga kommuner som den svenskspråkiga befolkningen har ökat något sedan år 1990. År 2024 bodde drygt 128 000 svenskspråkiga i Nyland, knappt 28 000 i Egentliga Finland, drygt 26 000 på Åland, drygt 88 000 i Österbotten, och knappt 15 000 i alla andra landskap i landet.

Tabell 2. Den svenskspråkiga befolkningen landskapsvis 1990-2024.

År	Nyland	Egentliga Finland	Åland	Öster- botten	Mellersta Österb.	Kymmene- dalen	Övriga
1990	139323	26578	23243	92842	7221	1848	5683
1995	137520	26410	23732	92392	7089	1716	5805
2000	136202	26221	24169	90797	6820	1625	5823
2005	134240	26394	24632	90108	6608	1580	6113
2010	134279	26663	25171	90405	6496	1450	6689
2015	132760	27092	25524	90117	6274	1352	7042
2019	130829	27281	25862	89211	6179	1242	7350
2024	128452	27561	26117	88370	5901	1163	7796

En genomgående trend under 1900-talet var att den svenskspråkiga befolkningen utanför det egentliga svenska bosättningsområdet minskade mer än befolkningen som helhet. Under de senaste decennierna har det skett ett visst trendbrott i detta avseende, främst till följd av utflyttning av svenskspråkiga till närliggande finska kommuner. Det totala antalet är ändå inte stort. År 1990 levde knappt 11 800 svenskspråkiga personer på finska orter, medan antalet år 2024 var drygt 16 600 (tabellerna A3, A4 och A5 i bilagan ger kommunvisa uppgifter).

3. SPRÅKLIG FÖRDELNING

I slutet av 1800-talet levde över 80 % av alla svenskspråkiga personer i Finland i kommuner med svensk majoritet, vilket innebar att de i hög grad bodde åtskilda från finskspråkiga. Den kraftiga inflyttningen av finskspråkiga till delar av det svenska bosättningsområdet förändrade förutsättningarna på lokal nivå redan under 1900-talets första hälft. I mitten av 1900-talet levde drygt 60 % av alla svenskspråkiga i kommuner med svensk majoritet.

Under 1930-talet fanns det sammanlagt 96 svenska eller tvåspråkiga orter i Finland. I mitten av 1950-talet var antalet 91, inklusive de 16 åländska kommunerna. Därefter har antalet minskat avsevärt, främst till följd av kommunsammanslagningar och inkorporeringar. I mitten av 1970-talet fanns det, förutom de åländska kommunerna, 15 enspråkigt svenska kommuner, 25 tvåspråkiga kommuner med svenska som majoritetsspråk, och 18 tvåspråkiga kommuner med svenska som minoritetsspråk. I början av 2010-talet återstod tre enspråkigt svenska kommuner på fastlandet, 12 tvåspråkiga kommuner med svenska som majoritetsspråk, och 18 kommuner med svenska som minoritetsspråk.

Kommuners språkliga status som enspråkigt finska, enspråkigt svenska, eller tvåspråkiga fastställs av statsrådet vart tionde år och bestämmer vilket eller vilka av de båda nationalspråken som är officiella språk i kommunen. Den nuvarande klassificeringen trädde i kraft i början av 2023 och baserar sig på invånarantalet den sista december 2021. Kriterier för en tvåspråkig kommun är att minst 8 % av invånarna eller minst 3 000 personer har minoritetsspråket som sitt modersmål. En tvåspråkig kommun blir enspråkig när antalet invånare i språkminoriteten består av färre än 3000 personer och andelen är under 6 % av befolkningen. En kommun som inte fyller definitionen för att vara tvåspråkig kan ändå frivilligt söka status som tvåspråkig kommun på förslag av kommunfullmäktige. Ett sådant exempel är Lojo stad, som har sökt och beviljats status som tvåspråkig kommun för tidsperioden 2023–2032. Sedan år 2016 finns det inte längre några enspråkigt svenska kommuner på fastlandet. Tidigare enspråkigt svenska kommuner är alltså officiellt sett tvåspråkiga.

Den dominerande trenden under de senaste 35 åren, Åland undantaget, har varit att en allt mindre andel av alla svenskspråkiga lever i kommuner med dominerande eller stor andel svensk befolkning, och att en allt större andel därmed bor i kommuner där svenskspråkiga utgör en klar minoritet. År 1990 bodde närmare 54 % av alla svenskspråkiga i kommuner där den svenskspråkiga befolkningen utgjorde minst en tredjedel av hela kommunens befolkning, och drygt 18 % i tvåspråkiga kommuner där den utgjorde mindre än en tiondel av befolkningen. År 2024 var motsvarande tal knappt 42 % och drygt 26 % (tabell 3). Denna förändring kan långt förklaras av att en allt större andel av den svenskspråkiga befolkningen bor i mer folkrika kommuner, där deras andel av befolkningen är relativt liten (tabellerna A3 och A4 i bilagan).

Tabell 3. Den svenskspråkiga befolkningens procentuella fördelning enligt hemkommunens språkstruktur 1990-2024.

År	Åland	>66.6% svenskspr.	33.3-66.6% svenskspr.	10.0-33.2% svenskspr.	<10% svenskspr.	Enspråkigt finsk	Totalt
1990	7,8	30,6	23,3	16,1	18,2	4,0	100
1995	8,1	30,6	22,9	16,4	17,9	4,1	100
2000	8,3	29,2	23,5	9,8	24,9	4,3	100
2005	8,5	29,1	18,0	15,1	24,7	4,6	100
2010	8,6	22,4	23,0	15,9	25,1	5,0	100
2015	8,8	22,2	22,3	15,8	25,6	5,3	100
2019	9,0	22,0	20,6	16,9	26,1	5,5	100
2024	9,2	20,4	21,3	16,8	26,5	5,8	100

År 2000 bytte Esbo kategori till <10% svenskspråkiga. År 2024 bytte Kimitoön kategori till 33.3-66.6% svenskspråkiga.

På fastlandet har också antalet kommuner med en svenskspråkig befolkning på minst en tredjedel minskat, från 22 år 1990 till 18 år 2024, medan tvåspråkiga kommuner med en svenskspråkig befolkning på mindre än en tredjedel har ökat från 11 till 15 (tabell 4). Antalet svenskspråkiga i den förstnämnda kategorin har samtidigt minskat från 160 000 till 119 000, medan de ökat från 102 000 till 124 000 i den sistnämnda kategorin (tabell 5).

Tabell 4. Antalet kommuner enligt språkstruktur 1990-2024.

År	Åland	>66.6% svenskspr.	33.3-66.6% svenskspr.	10.0-33.2% svenskspr.	<10% svenskspr.	Enspråkigt finsk	Totalt
1990	16	12	10	7	4	212	261
1995	16	12	10	7	4	212	261
2000	16	11	11	6	5	212	261
2005	16	11	10	7	5	212	261
2010	16	10	9	8	6	212	261
2015	16	10	9	7	7	212	261
2019	16	10	8	8	7	212	261
2024	16	9	9	8	7	212	261

Tabell 5. Svenskspråkig befolkning enligt kommunens språkstruktur 1990-2024.

År	Åland	>66.6% svenskspr.	33.3-66.6% svenskspr.	10.0-33.2% svenskspr.	<10% svenskspr.	Enspråkigt finsk	Totalt
1990	23243	90810	69068	47770	54022	11787	296700
1995	23732	90118	67561	48229	52836	12188	294664
2000	24169	85220	68597	28621	72598	12495	291700
2005	24632	84311	52181	43840	71413	13298	289675
2010	25171	65142	66952	46275	73133	14480	291153
2015	25524	64490	64724	45959	74198	15266	290161
2019	25862	63252	59260	48725	75053	15802	287954
2024	26117	58075	60820	47968	75761	16619	285360

En väsentlig anledning till nedgången i andelen svenskspråkiga på många orter är att antalet personer med andra modersmål än finska eller svenska har ökat markant. I större städer, såsom Vanda, var deras andel år 2024 29 %, i Esbo 25 %, i Helsingfors 20 % och i Åbo 17 %. Också i mindre städer såsom exempelvis Vasa, Jakobstad och Närpes var deras andel hög, eller 14 %, 16 % respektive 22 % (tabell A4 i bilagan).

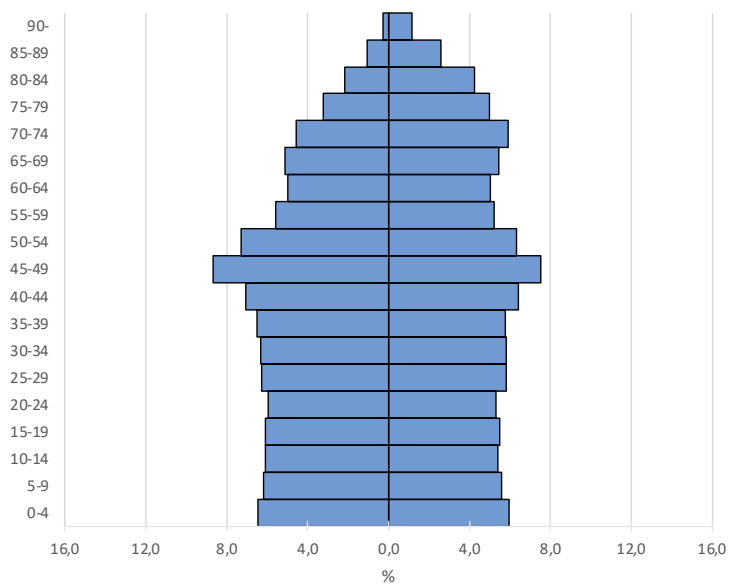
4. ÅLDERSFÖRDELNING

Eftersom både fruktsamhet och dödlighet är starkt beroende av ålder kommer en befolknings ålderssammansättning vid varje given tidpunkt att i hög grad påverka dess utveckling. Åldersfördelningen vid olika tidpunkter är sålunda också resultatet av befolkningsutvecklingen under en lång tid.

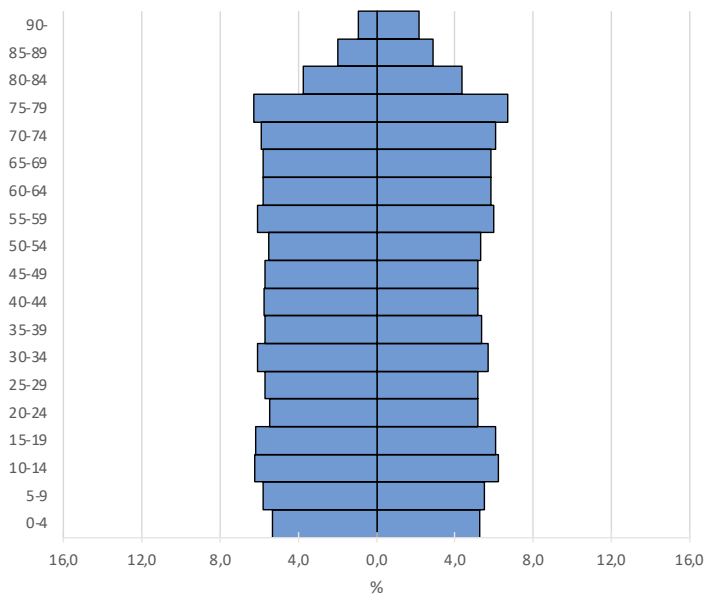
I början av 1900-talet var både fruktsamheten och dödligheten i den svenskspråkiga befolkningen hög, vilket åstadkom en tydlig pyramidformad åldersfördelning. Till följd av babyboomen under de första efterkrigsåren hade befolkningspyramiden en väldigt bred bas i mitten av 1900-talet. Nästan en fjärdedel av den svenskspråkiga befolkningen var då barn under 15 år, medan en knapp tiondel var över 65 år. Emigrationen till i första hand Sverige gjorde att de årskullar som föddes på 1930- och 1940-talen reducerades med uppemot en tredjedel fram till år 1970. Förutom att befolkningen totalt sett minskade påverkades åldersstrukturen kraftigt. En sjunkande fruktsamhet medförde därtill att barn under 15 år utgjorde en knapp femtedel år 1970, medan andelen över 65 år utgjorde drygt 15 %.

Utvecklingen under de efterföljande årtiondena åstadkom en utjämning av åldersfördelningen så att strukturen blev mindre pyramidformad och mer jämnt bred högre upp i åldrarna. Denna utveckling har fortsatt, vilket syns tydligt om man jämför åldersfördelningen år 2024 med den för år 1995 (figur 1). Personer över 50 år, och i synnerhet de över 65 år, utgör en allt större del av både den svenskspråkiga och den finskspråkiga befolkningen. För befolkningen med övriga modersmål, som huvudsakligen har bestått av unga vuxna immigranter och deras barn, ser åldersfördelningen helt annorlunda ut, med en stark koncentration till åldrarna under 50 år både 1995 och 2024.

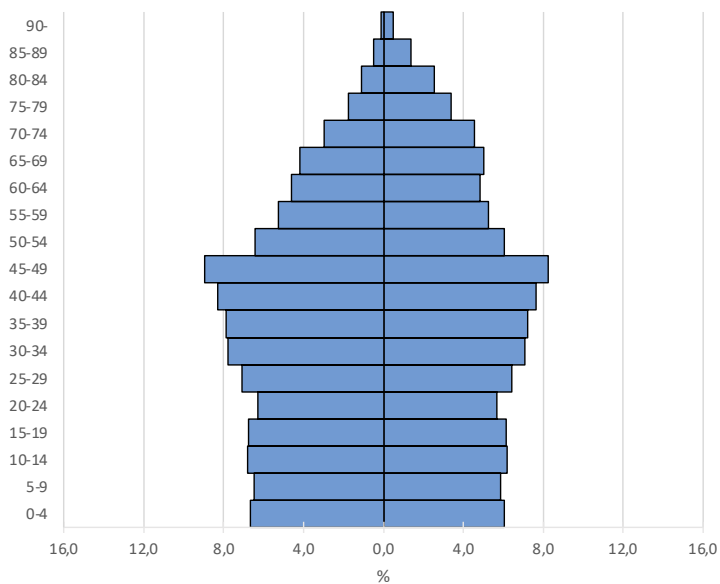
Svenskspråkiga män 1995 Svenskspråkiga kvinnor



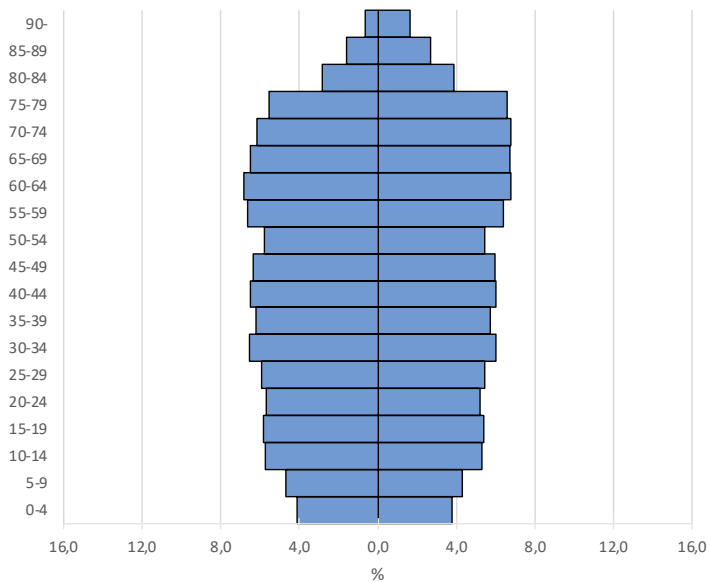
Svenskspråkiga män 2024 Svenskspråkiga kvinnor



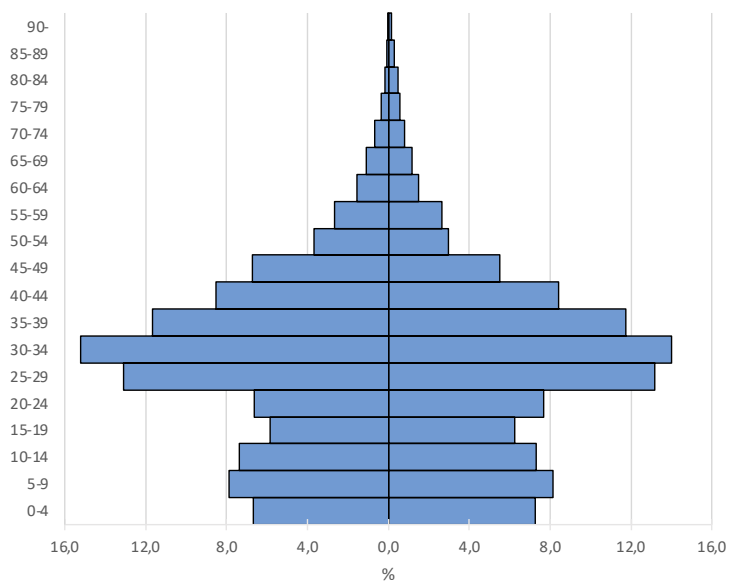
Finskspråkiga män 1995 Finskspråkiga kvinnor



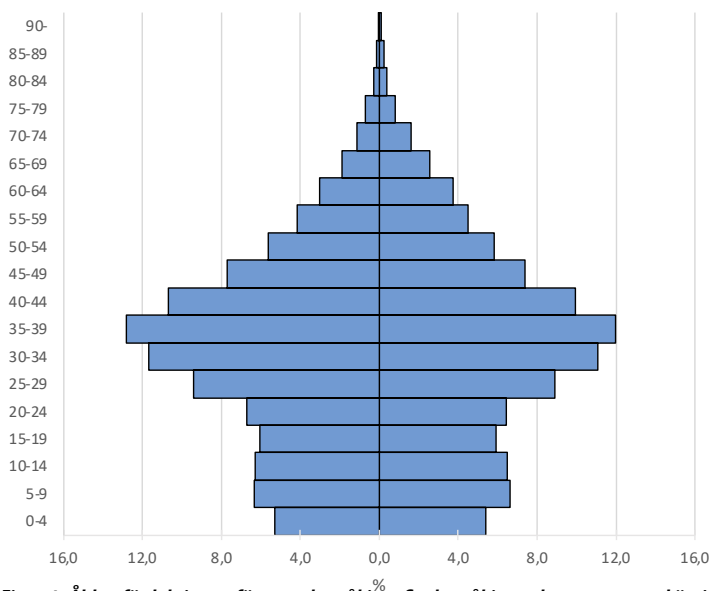
Finskspråkiga män 2024 Finskspråkiga kvinnor



Män övriga språk 1995 Kvinnor övriga språk



Män övriga språk 2024 Kvinnor övriga språk



Figur 1. Åldersfördelningen för svenskspråkiga, finskspråkiga och personer med övriga språk åren 1995 och 2024.

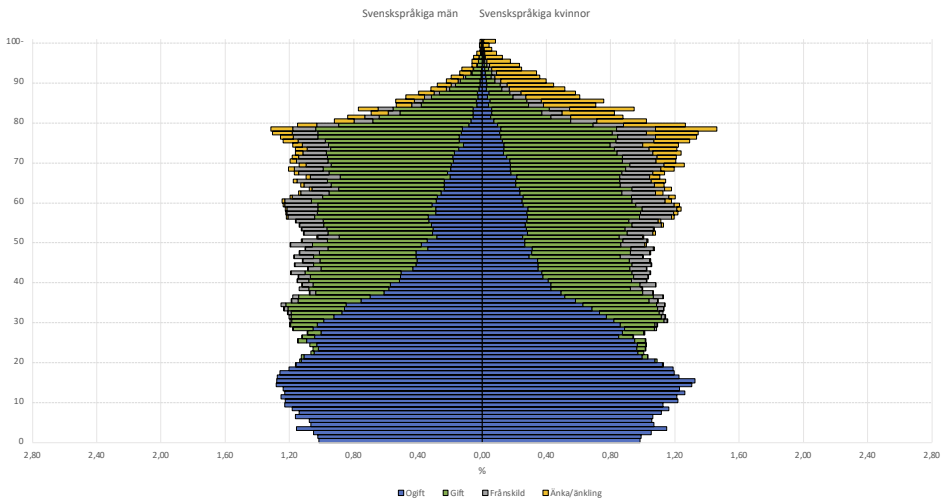
Medelåldern för den svenskspråkiga befolkningen har härmed höjts markant. År 1970 var den 39 år, år 1995 41 år, och år 2024 44 år. År 1970 var den finskspråkiga befolkningen avsevärt yngre än den svenskspråkiga, eller i snitt 33 år. Skillnaden mellan språkgrupperna har dock utjämnats. År 1995 var medelåldern för den finskspråkiga befolkningen 38 år, och år 2024 45 år. Befolkningen med andra modersmål än finska eller svenska är överlag ung, och hade en medelålder på 29 år 1995 och 33 år 2024.

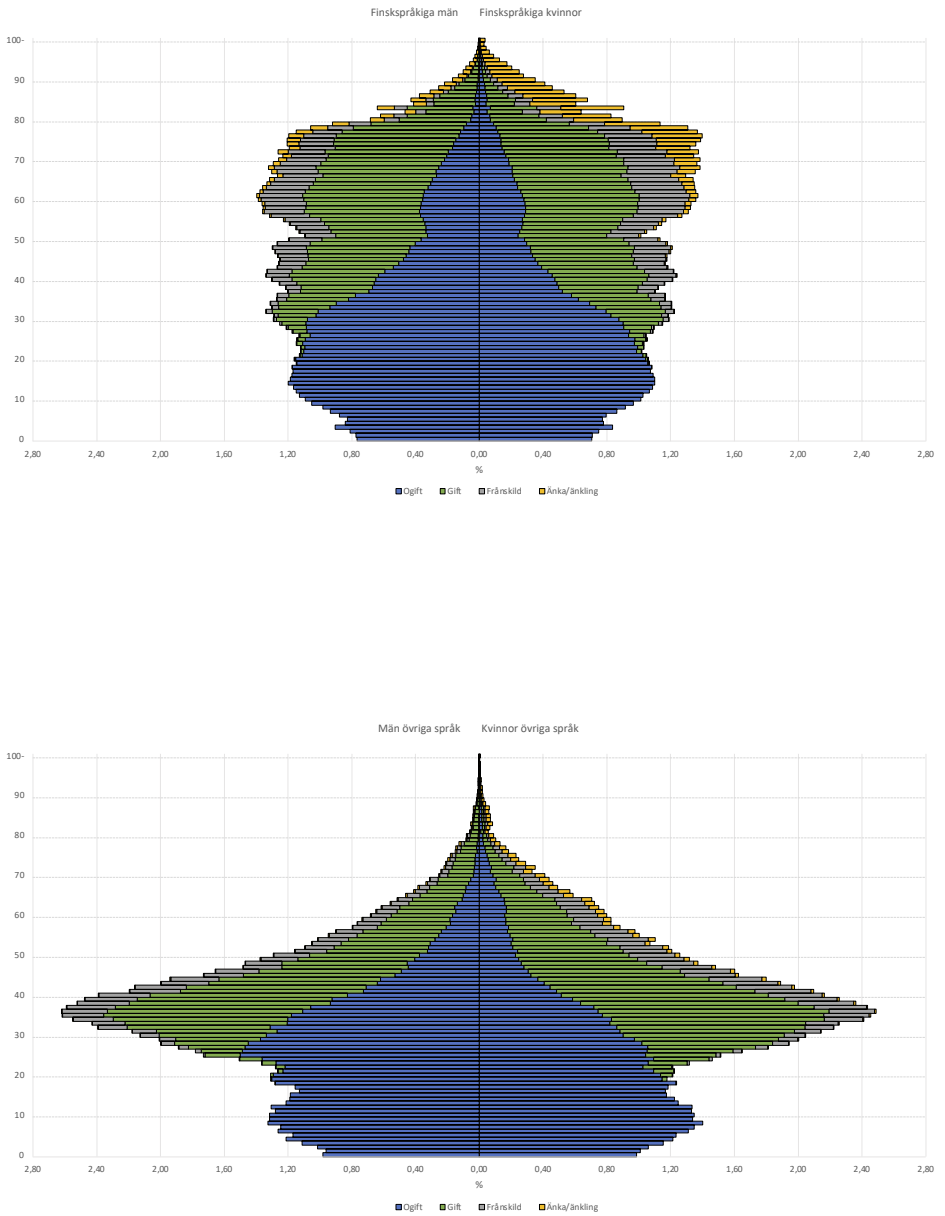
Att befolkningen åldrats snabbt är speciellt tydligt för finskspråkiga. Personer över 64 år utgjorde 14 % av alla finskspråkiga år 1995, och 26 % år 2024. Motsvarande andelar för svenskspråkiga var 20,5 % och 26 %. I befolkningen med andra modersmål än finska eller svenska var andelen bara 3 % år 1995 och 5 % år 2024. Andelen unga skiljer sig också åt mellan språkgrupperna. Personer under 15 år utgjorde 18 % av den svenskspråkiga befolkningen år 1995 och 17 % år 2024. Motsvarande andelar för finskspråkiga var 19 % och 14 %, och för befolkningen med andra modersmål 22 % och 18 % (se också tabellerna A6, A7, A8 och A9 i bilagan).

För den svenskspråkiga befolkningen är skillnaderna i åldersstruktur stor mellan kommunerna (tabell A10 i bilagan). År 2024 var andelen personer i åldrarna 65–74 år högst i Pyttis, Kumlinge, Kristinestad, Brändö och Hangö, medan den var lägst i Larsmo, Jomala, Åbo, Pedersöre och Lemland. Andelen personer i åldrarna 75+ år var högst i Pyttis, Mörskom, Kökar, Kumlinge och Hangö, medan den var lägst i Larsmo, Jomala, Lemland, Pedersöre och Åbo. Andelen barn under 15 år var störst i Larsmo, Pedersöre, Lemland, Esbo och Grankulla, medan den var minst i Kökar, Brändö, Kumlinge, Lumparland och Kristinestad. I 19 av alla 49 kommuner i Svenskfinland utgjorde den svenskspråkiga befolkningen under 15 år mindre än 15 % av kommunens totala svenskspråkiga befolkning, medan i 40 av kommunerna utgjorde befolkningen i åldern 65+ mer än en fjärdedel.

5. CIVILSTÅND

Allt sedan 1970-talet, och i synnerhet efter 1980-talets andra hälft, har samboende utan formellt äktenskap blivit en allt vanligare samlivsform. Samboendet har överlag haft karaktären av en inledningsfas av familjbildningen, men det har i viss mån också slagit igenom som en permanent samlivsform. Inte förrän kring 40 års ålder är hälften av alla svenskspråkiga gifta (figur 2). Andelen gifta i lägre åldrar är överlag högre bland kvinnor än bland män, eftersom kvinnor bildar familj något tidigare i livet än män gör och kvinnan i ett par i snitt är yngre än mannen. Att vara ogift behöver ändå inte betyda att man är ensamstående, utan en stor del av de ogifta är samboende. Andelen gifta ökar markant efter 30 års ålder, medan de frånskildas andel är högst kring 60 års ålder. Andelen änkor är avsevärt högre än andelen änklingar, vilket till stor del beror på att kvinnan i ett genomsnittligt par är yngre och lever längre än mannen.



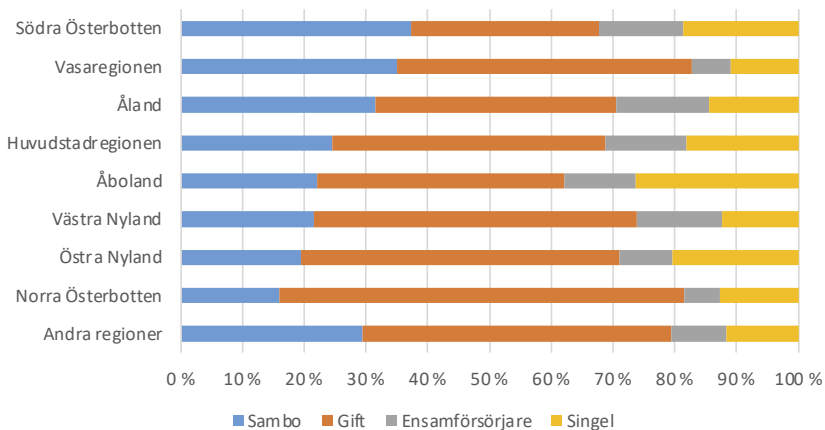


Figur 2. Den svenskspråkiga befolkningen, den finskspråkiga befolkningen, och befolkningen med övriga modersmål enligt civilstånd, ålder och kön år 2024.

Några stora skillnader mellan svensk- och finskspråkiga i själva förekomsten av samboende finns inte. Svenskspråkiga tenderar ändå att överlag inleda sitt första samboförhållande något senare än finskspråkiga. Skilsmässorisken för svenskspråkiga är också avsevärt lägre än för finskspråkiga, och motsvarande gäller för separationsrisken från samboskap. Parförhållanden mellan två svenskspråkiga har en nästan hälften lägre risk att upplösas än parförhållanden mellan finskspråkiga. Parförhållanden bestående av personer från båda språkgrupperna har en ytterligare något högre, eller omkring 10 % högre, risk att upplösas jämfört med enspråkigt finska parförhållanden. Andelen skilda är härmed lägre bland svenskspråkiga än bland finskspråkiga. Vid 50 års ålder var 14 % av alla svenskspråkiga skilda (utan att ha gift om sig), vilket kan jämföras med 18 % för finskspråkiga (figur 2). Bland svenskspråkiga är äktenskapen något stabilare i Österbotten än i de övriga regionerna.

Personer med övriga modersmål skiljer sig radikalt från svensk- och finskspråkiga både vad gäller åldersfördelning och många andra egenskaper, och är härmed inte helt enkla att jämföra med. I åldrar under 40 år är ändå andelen gifta, både bland kvinnor och män, avsevärt högre än bland svensk- och finskspråkiga (figur 2). Andelen skilda (utan att ha gift om sig) vid 50 års ålder är också avsevärt högre än bland svensk- och finskspråkiga, eller 17 % för män med övriga modersmål och 23 % för kvinnor med övriga modersmål.

För svenskspråkiga finns det avsevärda regionala skillnader i mönstret för familjebildning. Det kan illustreras genom att titta på svenskspråkiga kvinnors familjesituation vid 40 års ålder regionvis (figur 3). Regionindelningen omfattar de tvåspråkiga kommunerna och hela Åland, samt en separat kategori för alla kommuner utanför Svenskfinland. I huvudstadsregionen ingår Helsingfors, Esbo, Vanda och Grankulla. I Vasaregionen inkluderas Vasa, Malax, Korsholm och Vörå. Den största andelen (icke-gifta) samboende finns i södra Österbotten, följt av Vasaregionen, medan den är minst i norra Österbotten, där andelen gifta är störst. Andelen med partner, det vill säga både samboende och gifta, är härmed störst i Vasaregionen och Norra Österbotten. Flest singlar finns i Åboland, medan ensamförsörjarnas andel är störst på Åland.



Figur 3. Svenskspråkiga kvinnors familjesituation vid 40 års ålder regionvis år 2024.

Regionerna omfattar följande kommuner.

Södra Österbotten: Korsnäs, Närpes, Kaskö, Kristinestad.

Vasaregionen: Vasa, Malax, Korsholm, Vörå.

Åland: alla åländska kommuner.

Huvudstadsregionen: Helsingfors, Esbo, Vanda, Grankulla.

Åboland: Åbo, Väståboland, Kimitoön.

Västra Nyland: Kyrkslätt, Sjundeå, Ingå, Lojo, Raseborg, Hangö.

Östra Nyland: Sibbo, Borgå, Lovisa, Mörskom, Lappträsk, Pyttis

Norra Österbotten: Nykarleby, Pedersöre, Jakobstad, Larsmo, Kronoby, Karleby.

Andra regioner: alla kommuner utanför Svenskfinland.

6. FRUKTSAMHET OCH REPRODUKTION

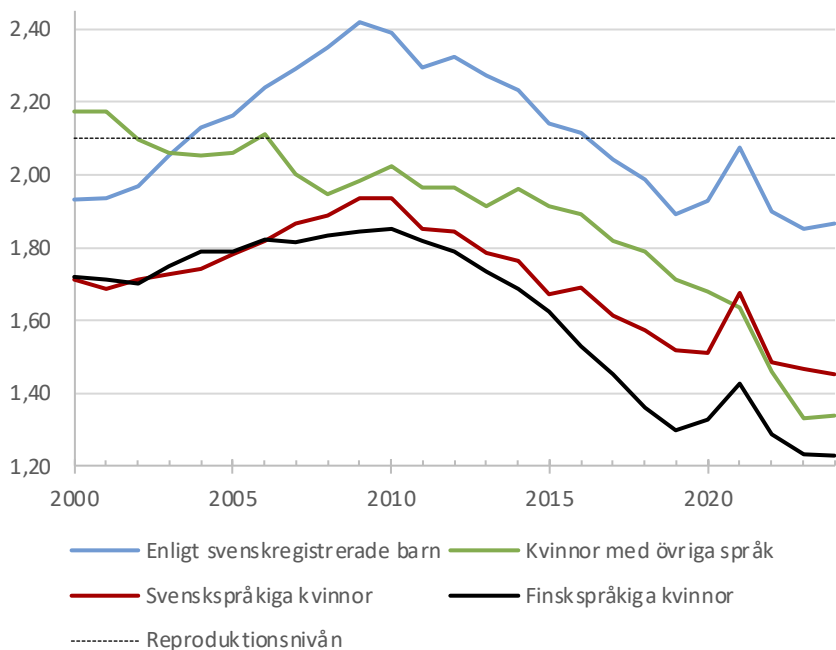
I början av 1900-talet var nativiteten i den svenskspråkiga befolkningen lägre än i befolkningen som helhet. Det berodde på en ofördelaktig åldersstruktur, men också på att fruktsamheten var lägre, eftersom det svenska bosättningsområdet hörde till de delar av landet där fruktsamheten tidigt hade börjat sjunka. Bortsett från baby-boomen under de första efterkrigsåren uppvisade fruktsamheten i Finland generellt en nedåtgående trend ända fram till mitten av 1970-talet, då det föddes endast 1,5 barn per kvinna i fruktsam ålder. Efter det var trenden svagt uppåtgående, och under åren kring millennieskiftet föddes cirka 1,8 barn per kvinna i fruktsam ålder. För att garantera ett bibehållet befolkningstal på lång sikt, eller reproduktionsnivån, borde det summerade fruktsamhetstalet vara 2,1 barn per kvinna.

Under slutet av 1980-talet och första halvan av 1990-talet var de svenskspråkiga kvinnornas summerade fruktsamhetstal något högre än riksgenomsnittet. Därefter, och fram till omkring millennieskiftet, var talen praktiskt taget de samma. Det är likvärt viktigt att inse att det förekommer avsevärda regionala fruktsamhetsskillnader. Historiskt sett har alltså skillnader i fruktsamhet mellan språkgrupperna långt berott på olikheter i geografisk fördelning.

Sedan början av 2010-talet har det summerade fruktsamhetstalet fallit noterbart (figur 4). En generell tendens, som också tidigare uppvisats, är att barnafödandet senarelagts, och att den genomsnittliga åldern när kvinnorna föder sitt första barn har stigit. Efter 2005 har de svenskspråkiga kvinnorna haft en något högre fruktsamhet än finskspråkiga kvinnor, och skillnaden har ökat ytterligare efter 2015. För båda språkgrupperna kan en tillfällig ökning för år 2021 noteras, vilken hänförs till den första nedstängningen av samhället under år 2020 i samband med pandemin. Denna temporära topp kan inte observeras för kvinnor med övriga språk.

För både svensk- och finskspråkiga kvinnor, samt för kvinnor med övriga språk, har ändå den generella trenden under 2010-talet och fram till år 2024 varit en noterbart reduktion i fruktsamheten. År 2024 var det summerade fruktsamhetstalet för svenskspråkiga kvinnor 1,45, för finskspråkiga kvinnor cirka 1,23, och för

kvinnor med övriga språk 1,34. Svenskspråkiga kvinnor har alltså sedan mitten på 2010-talet haft en noterbart högre fruktsamhet än finskspråkiga kvinnor, och åren 2023 och 2024 hade de till och med en något högre fruktsamhet än kvinnor med övriga språk.



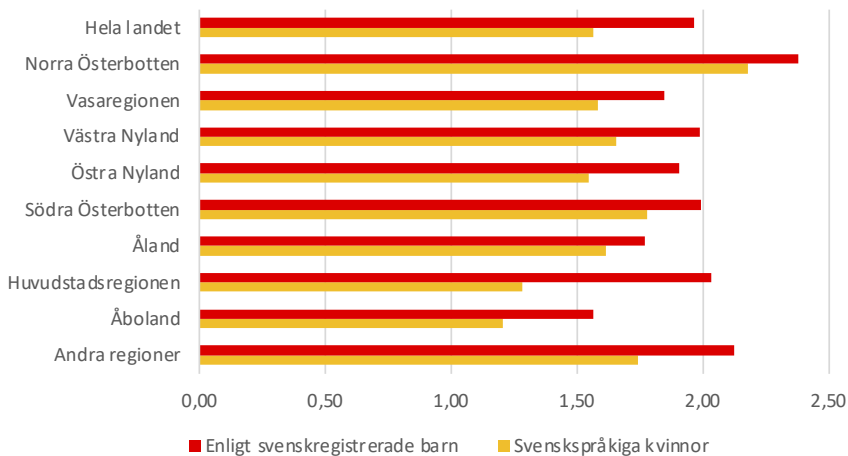
Figur 4. Det summerade fruktsamhetstalet per språkgrupp och enligt svenskregistrerade spädbarn 2000-2024.

Med tanke på reproduktionen av den finlandssvenska befolkningen, det vill säga hur många födda barn som blir svenskspråkiga, är det inte ändamålsenligt att se på enbart de svenska kvinnornas barnafödande. Om man vill fokusera på reproduktionen är det bättre att utgå ifrån de nyfödda barnens registrerade språk. Detta beror på att mödrarnas och barnens språk i tvåspråkiga familjer inte behöver sammanfalla, och att det sker en överregistrering till svenska i tvåspråkiga familjer där den ena föräldern har svenska som modersmål.

Förekomsten av tvåspråkiga familjer har hållits förhållandevis stabil under de senaste årtiondena, medan en allt större andel av barnen i dessa har registrerats som svenskspråkiga (se kapitel 10). En klar majoritet, eller omkring 75% av barnen med en svenskspråkig förälder och en finskspråkig förälder registreras i nuläget som svenskspråkiga. Det innebär att det föds omkring 25 % fler barn som registreras som svenskspråkiga barn än det antal som de svenskspråkiga kvinnorna har producerat.

Om man beräknar ett summerat fruktsamhetstal utifrån uppgifterna om de svenskregistrerade barnen uppnår man således en nivå som klart överstiger nivån för de svenskspråkiga kvinnornas fruktsamhet. Under perioden 2004–2016 översteg den reproduktionsnivån för den svenskspråkiga befolkningen. I likhet med den generella trenden har den ändå fallit sedan mitten på 2010-talet, men ser ut att, åtminstone temporärt, mestadels ha avstannat efter år 2019. År 2024 var det summerade fruktsamhetstalet 1,86 svenskregistrerade barn per svenskspråkig kvinna i fruktsam ålder. Detta är under reproduktionsnivån för den svenskspråkiga befolkningen, men avsevärt högre än de summerade fruktsamhetstalen för både finskspråkiga kvinnor och kvinnor med övriga språk.

På nationell nivå har de regionala olikheterna i fruktsamhet minskat under flera decennier. Det kvarstår ändå betydande regionala skillnader inom det svenska bosättningsområdet (figur 5). För perioden 2018–2022 var de svenskspråkiga kvinnornas summerade fruktsamhetstal högst, eller 2,2, i norra Österbotten. I Åboland och huvudstadsregionen var det lägst, eller 1,2 respektive 1,3. Ifall man beaktar reproduktionen i termer av barnens registrerade språk minskar de regionala skillnaderna, eftersom tvåspråkiga familjer, och härmed födslar i sådana, är mer förekommande i regioner med lägre fruktsamhet. Detta tillskott var allra störst i huvudstadsregionen, där det uppgick till +0,75 barn per svenskspråkig kvinna i fruktsam ålder, medan det uppgick till omkring +0,35 i Åboland, Östra och Västra Nyland, cirka +0,25 i Vasaregionen, cirka +0,20 i Södra och Norra Österbotten, samt +0,15 på Åland. Under denna tidsperiod var det enbart i Norra Österbotten som det summerade fruktsamhetstalet översteg reproduktionsnivån, oberoende av om man räknar det enligt svenskspråkiga kvinnor eller enligt svenskregistrerade barn.



Figur 5. Det summerade fruktsamhetstalet 2018-2022 regionvis för svenskspråkiga kvinnor samt utgående från antalet svenskregistrerade barn.

Regionerna omfattar följande kommuner.

Norra Österbotten: Nykarleby, Pedersöre, Jakobstad, Larsmo, Kronoby, Karleby.

Vasaregionen: Vasa, Malax, Korsholm, Vörå.

Västra Nyland: Kyrklätt, Sjundeå, Ingå, Lojo, Raseborg, Hangö.

Östra Nyland: Sibbo, Borgå, Lovisa, Mörskom, Lapträsk, Pyttis.

Södra Österbotten: Korsnäs, Närpes, Kaskö, Kristinestad.

Åland: alla åländska kommuner.

Huvudstadsregionen: Helsingfors, Esbo, Vanda, Grankulla.

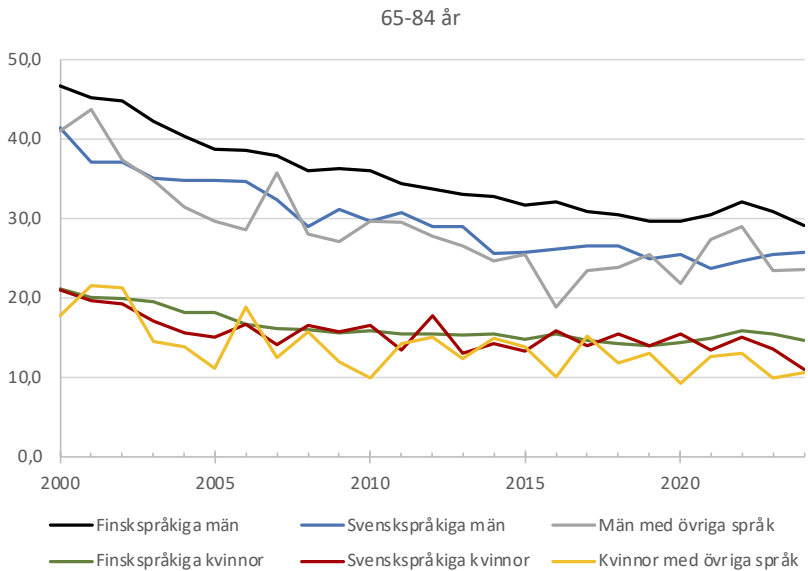
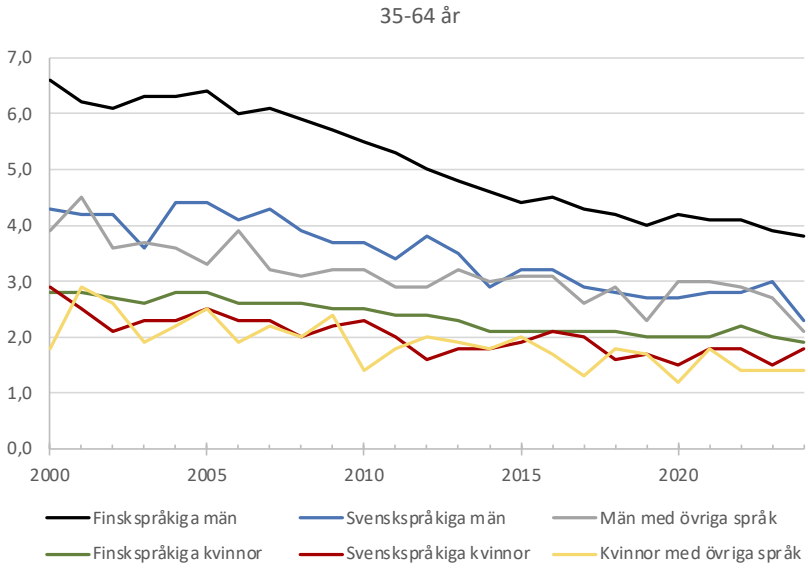
Åboland: Åbo, Väståboland, Kimitoön.

Andra regioner: alla kommuner utanför Svenskfinland.

7. DÖDLIGHET

De åldersspecifika dödsriskerna i Finland har sjunkit avsevärt under många årtionden, och trenden visar inga egentliga tecken på att brytas. Sedan år 1980 har de mer än halverats. Den förväntade medellivslängden, vilken utgör ett sammanfattande mått baserat på de åldersspecifika dödsriskerna, har sedan dess ökat med tio år för pojkar och närmare sju år för flickor. År 2024 var nyfödda pojkars förväntade medellivslängd 79,6 år, och nyfödda flickors 84,8 år. Åland och Österbotten har den längsta förväntade medellivslängden för både pojkar och flickor.

En nyfödd svenskregistrerad pojke kan förväntas leva cirka två år längre än en nyfödd finskspråkig pojke, medan skillnaden mellan nyfödda svensk- och finskregistrerade flickor är cirka ett år. Utvecklingen under de senaste decennierna ger inga egentliga indikationer på att de relativa skillnaderna mellan språkgrupperna skulle avta markant. Den svenskspråkiga befolkningen har härmed lägre åldersspecifika dödsrisker än den finskspråkiga befolkningen (figur 6). Skillnaden är allra störst bland medelålders män, för vilka svenskspråkigas dödsrisker är drygt 30 % lägre än motsvarande för finskspråkiga. I högre åldrar är skillnaden omkring 15 %. Bland kvinnor är skillnaden mindre, eller omkring 15 % lägre för svenskspråkiga kvinnor i åldrarna 35–64 år jämfört med finskspråkiga, och cirka 5 % lägre i åldrarna 65–84 år.



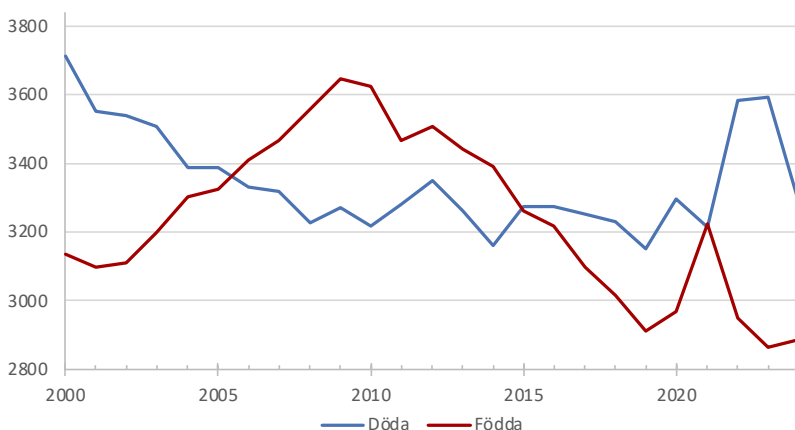
Figur 6. Dödstal (i promille) i åldrarna 35-64 respektive 65-84 år 2000-2024 efter kön och språk, åldersstandardiserade enligt 2000 års befolkning.

Skillnaden i åldersstandardiserade dödsrisker mellan språkgrupperna är speciellt markant vad gäller dödlighet relaterad till alkohol och externa orsaker, med andra ord icke-naturliga dödsorsaker. En del av denna differens beror av geografiska, socioekonomiska och andra strukturella faktorer. Både kulturella och ärvda mekanismer kan härmed tänkas ligga bakom skillnaden i förväntad medellivslängd mellan språkgrupperna. Beräkningar utförda på data som beaktar föräldrarnas modersmål stöder ett sådant resonemang både för män och kvinnor. Personer med tvåspråkig (finsk/svensk) bakgrund har en förväntad medellivslängd som ligger mellan den för svenskregistrerade personer med enspråkigt svensk bakgrund och den för finskregistrerade personer med enspråkigt finsk bakgrund. Därtill placerar sig svenskregistrerade personer med tvåspråkig bakgrund nära svenskregistrerade med enspråkigt svensk bakgrund, medan finskregistrerade personer med tvåspråkig bakgrund ligger nära de med enspråkigt finsk bakgrund. Skillnaden i förväntad medellivslängd mellan språkgrupperna tenderar härmed att vara i högre grad relaterad till eget modersmål än till föräldrarnas modersmål.

De åldersstandardiserade dödsriskerna för personer med övriga språk än finska och svenska ligger nära, och till och med något lägre än, de för svenskspråkiga (figur 6), både vad gäller kön och åldersgrupp. Eftersom den åldersstandardiserade dödligheten för svenskspråkiga i Finland ligger nära nivån för befolkningen i Sverige kan man konstatera att det är nivån för finskspråkiga i Finland, och i synnerhet för de finskspråkiga männen, som är avvikande.

8. NATURLIG TILLVÄXT

Redan i slutet på 1960-talet visade beräkningar att den svenskspråkiga befolkningen led av ett födelseunderskott, eller så kallad negativ naturlig tillväxt. Antalet dödsfall översteg alltså antalet födsler. I början av 1980-talet var födelseunderskottet över 500 personer per år. Under 1980-talets andra hälft och en bit in på 1990-talet steg antalet dödsfall på grund av ett växande antal personer i hög ålder, trots att de åldersstandardiserade dödsriskerna sjönk. Sedan mitten på 1990-talet och de första åren under 2000-talet sjönk antalet dödsfall, men denna trend planade ut och därefter har antalet dödsfall legat på knappt 3300 per år (figur 7). Undantagen är pandemiåren 2023 och 2024, då antalet dödsfall per år var knappt 3600.



Figur 7. Antalet födda och döda svenskspråkiga 2000-2024.

Medan trenden i antalet döda varit förhållandevis stabil, pandemiåren borträknade, har antalet födda fluktuerat mer. Under första halvan av 1990-talet ledde den höga fruktsamheten i kombination med ett större antal kvinnor i fruktsam ålder till stora barnårskullar. Under den tiden minskade sålunda födelseunderskottet, och år 1994 redovisades till och med ett litet överskott. Den efterföljande nedgången i fruktsamhet och det minskande antalet kvinnor i fruktsam ålder resulterade där-

efter i ett ökat födelseunderskott. Omkring millennieskiftet var detta underskott lika stort som under 1980-talets första hälft, eller drygt 500 personer per år.

Efter det, och fram till slutet av 2010-talet, ökade antalet födda, och var då nästan lika stort som under 1990-talets första hälft. År 2009 var födelseöverskottet som störst, eller knappt 400 personer. Därefter har fruktsamheten gått ned (se kapitel 6), och antalet födda har minskat från drygt 3600 år 2009 till knappt 2900 år 2024 (figur 7). Under tioårsperioden 2005–2014 uppvisade härmed den svenskspråkiga befolkningen ett födelseöverskott på drygt 2000 personer, medan den därpå följande tioårsperioden 2015–2024 uppvisade ett födelseunderskott på närmare 2800 personer. Födelseunderskottet år 2024 var drygt 400 personer. En avvikelse från den negativa trenden för naturlig tillväxt är år 2021, då antalet födda var mer än 250 fler jämfört med de omkringliggande åren och därmed lika många som antalet döda. Denna ökning hänför sig till den tidigare nämnda första nedstängningen av samhället under pandemin, och illustrerar hur yttre faktorer kan påverka födelsetal och härmed den naturliga tillväxten i en befolkning.

Barnets språk registreras i samband med att det införs i befolkningsregistret, vilket betyder i anslutning till att det får ett namn. De uppgifter som för ett givet statistiskår publiceras över antalet svenskregistrerade nyfödda barn underskattar härmed det faktiska antalet i någon mån. Det beror på att för vissa barn som föds i slutet av året hinner inte modersmålsuppgiften införas i den sammanställda statistiken, och dessa barn får då i regel samma modersmål som mamman. Detta har under senare år lett till en underskattning på cirka en procent av antalet svenskregistrerade barn. Innevarande redovisning använder därför antalet svenskregistrerade barn enligt det modersmål de har året efter sitt födelseår. För åren 2023 och 2024 har korrigeringsfaktorn 1,01 använts.

9. GEOGRAFISK OMFLYTTNING

Alla bostadsbyten statistikförs som flyttningar, men det som ofta redovisas är flyttningar över kommungränser. Större kommuner betyder då en minskad redovisad rörlighet. Flyttningar inom kommuner är ungefär dubbelt så många som flyttningar mellan kommuner. Många flyttningar mellan kommuner innebär att man har flyttat till en grannkommun.

Här redovisas flyttningar mellan regioner enligt den regionindelning som tidigare använts (se kapitel 5). En flyttning innebär i detta fall att en person har bytt boende-region i landet mellan slutet av två på varandra följande kalenderår. Samma person kan ändå flytta mer än en gång, och flyttningar kan som sagt mätas på andra sätt. Entydiga tolkningar är härmed inte helt lätta, men några iakttagelser kan göras.

Enligt denna indelning hade 26 768 flyttningar utförts av svenskspråkiga personer under femårsperioden 2019–2024. Det är nästan exakt lika många flyttningar som under den föregående femårsperioden 2015–2019, och drygt 2 % färre flyttningar än under femårsperioden 2008–2012. Svenskspråkiga tenderar alltså inte att ha blivit mer rörliga inom landet. Närmare 56 % av flyttningarna gjordes av unga vuxna i åldern 18–29 år. Kvinnorna var något överrepresenterade i detta hänseende, och utgjorde 53 % av alla som flyttade.

Flest inflyttningar (6516), men också flest utflyttningar (6918), har skett till och från huvudstadsregionen (tabell 6). Skillnaden mellan dess två enheter är nettoeffekten (tabell 7), vilket för huvudstadsregionen betyder ett underskott på totalt 402 svenskspråkiga personer. På motsvarande sätt uppvisar också Östra Nyland, Västra Nyland, Södra Österbotten och Norra Österbotten en förlust, på 194, 402, 256 och 669 personer vardera, medan Åboland, Vasaregionen, Åland och andra regioner (utanför Svenskfinland) uppvisar ett överskott på 426, 569, 15 och 913 personer vardera. Över 900 fler svenskspråkiga hade alltså flyttat ut ur Svenskfinland än till Svenskfinland under femårsperioden.

Den största förlusten från huvudstadsregionen var till regioner utanför Svenskfinland (344 personer), Östra Nyland (146 personer) och Västra Nyland (130 personer). Huvudstadsregionen uppvisar ett överskott i förhållande till Norra Österbotten (125 personer) och Vasaregionen (79 personer). Åboland, som domineras av Åbo, hade ett överskott i förhållande till Västra Nyland (287 personer), Norra Österbotten (153 personer) och Östra Nyland (110 personer), men ett underskott till regioner utanför Svenskfinland (216 personer). Vasaregionen drog till sig personer från Norra Österbotten (338 personer), Södra Österbotten (181 personer) och Västra Nyland (134 personer). Många av flyttningarna kan antas vara relaterade till studier.

Tabell 6. Det totala antalet flyttningar mellan regioner bland svenskspråkiga under femårsperioden 2019-2024.

Utflyttningsregion	Inflyttningsregion									Totalt
	Huvudst.	Östra Nyl.	Västra Nyl.	Åboland	Södra Öst.	Vasareg.	Norra Öst.	Åland	Andra reg.	
Huvudstadsregionen		1303	1813	1145	50	608	352	227	1420	6918
Östra Nyland	1157		118	320	7	169	49	49	499	2368
Västra Nyland	1683	146		746	15	238	61	138	372	3399
Åboland	1166	210	459		48	386	201	196	1032	3698
Södra Österbotten	65	5	16	83		573	48	33	48	871
Vasaregionen	687	94	104	445	392		1019	111	248	3100
Norra Österbotten	477	34	58	354	39	1357		58	228	2605
Åland	205	35	112	215	32	135	51		45	830
Andra regioner	1076	347	317	816	32	203	155	33		2979
Totalt	6516	2174	2997	4124	615	3669	1936	845	3892	26768

Tabell 7. Nettoströmmar mellan regioner för svenskspråkiga under femårsperioden 2019-2024.

Inflyttningsregion									
Utflyttnings-region	Huvudst.	Östra Nyl.	Västra Nyl.	Åboland	Södra Öst.	Vasareg.	Norra Öst.	Åland	Andra reg.
Huvudstadsregionen		-146	-130	21	15	79	125	-22	-344
Östra Nyland	146		28	-110	-2	-75	-15	-14	-152
Västra Nyland	130	-28		-287	1	-134	-3	-26	-55
Åboland	-21	110	287		35	59	153	19	-216
Södra Österbotten	-15	2	-1	-35		-181	-9	-1	-16
Vasaregionen	-79	75	134	-59	181		338	24	-45
Norra Österbotten	-125	15	3	-153	9	-338		-7	-73
Åland	22	14	26	-19	1	-24	7		-12
Andra regioner	344	152	55	216	16	45	73	12	
Totalt netto	-402	-194	-402	426	-256	569	-669	15	913
Inom Svenskfinland	-58	-42	-347	642	-240	614	-596	27	913

Regionerna omfattar följande kommuner.

Huvudstadsregionen: Helsingfors, Esbo, Vanda, Grankulla.

Östra Nyland: Sibbo, Borgå, Lovisa, Mörskom, Lappträsk, Pyttis.

Västra Nyland: Kyrklätt, Sjundeå, Ingå, Lojo, Raseborg, Hangö.

Åboland: Åbo, Väståboland, Kimitoön.

Södra Österbotten: Korsnäs, Närpes, Kaskö, Kristinestad.

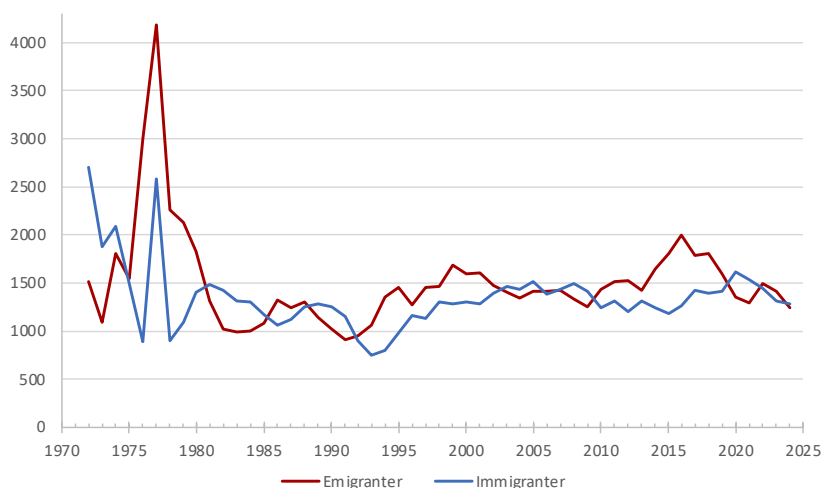
Vasaregionen: Vasa, Malax, Korsholm, Vörå.

Norra Österbotten: Nykarleby, Pedersöre, Jakobstad, Larsmo, Kronoby, Karleby.

Åland: alla åländska kommuner.

Andra regioner: alla kommuner utanför Svenskfinland.

Flyttströmmar till och från utlandet är den demografiska faktor som historiskt sett har haft störst inverkan på den svenskspråkiga befolkningens storlek och sammansättning, både vad gäller åldersfördelningen i befolkningen och språkstrukturen i landet som helhet. I förhållande till folkmängden har den svenskspråkiga befolkningen emigrerat mer än den finskspråkiga, medan rörligheten inom landets gränser varit klart mindre. Den svenskspråkiga befolkningsminskningen efter 1950 var en effekt av den omfattande emigrationen, främst till Sverige, och den pågick ännu under 1970-talet. Under 1950- och 1960-talen uppskattas emigrationsförlusten ha varit närmare 50 000 svenskspråkiga personer. Den stora emigrationsvågen berörde huvudsakligen unga födda på 1930- och 1940-talen, och som en följd blev den svenska befolkningens åldersstruktur ogynnsam med tanke på ett bibehållet befolkningstal. Under 1970-talet var emigrationsförlusten drygt 6400 personer. Därefter, och fram till 1990-talets första hälft, var in- och utflyttningen ungefär lika stor (figur 8). I samband med lågkonjunkturen på 1990-talet ökade rörligheten något och ledde till ett nettounderskott, medan emigrationen har ökat ytterligare under 2010-talet. Under de senaste 20 åren har drygt 1500 svenskspråkiga personer emigrerat per år, medan knappt 1400 har immigrerat per år. Sammanfattningsvis kan sägas att under åren 1972–1979, 1980–1989, 1990–1999, 2000–2009, och 2010–2019 var nettotalen -3889, +584, -1899, -130, och -3567 vardera. Under den senaste femårsperioden 2020–2024 har antalet svenskspråkiga immigranter varit något högre än antalet svenskspråkiga emigranter, eller +390 personer. Under hela perioden 1972–2024 har härmed rörligheten ut ur och in i landet lett till en svenskspråkig befolkningsminskning på 8511 personer.

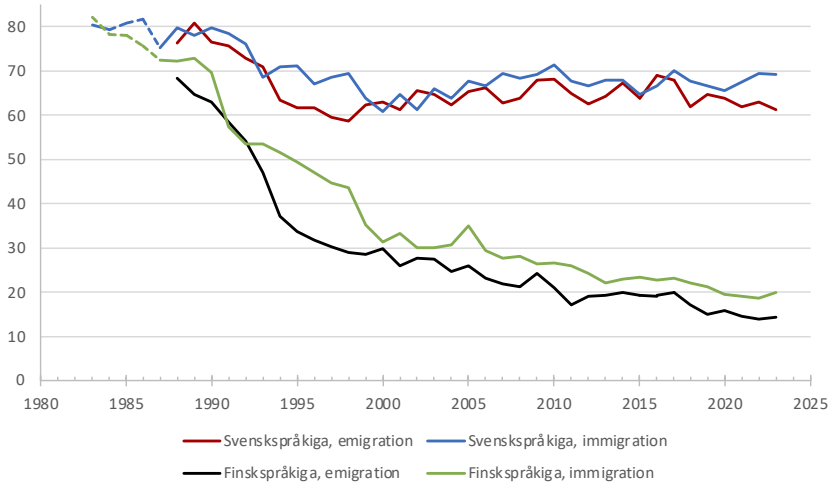


Figur 8. Antalet svenskspråkiga emigranter och immigranter 1972-2024.

Sverige har varit det vanligaste destinationslandet för svenskspråkiga emigranter (figur 9). Ända fram till början av 1990-talet gick över tre fjärdedelar av emigrationen i den riktningen. Sveriges popularitet minskade under 1990-talet, och har därefter legat på omkring två tredjedelar av all emigration bland svenskspråkiga. Eftersom eventuell återflyttning i regel sker inom bara några få år utomlands återspeglar mönstren vad gäller immigrationen från Sverige det som kan observeras för emigration med en viss eftersläpning. Sveriges andel av immigrationen har under de senaste åren varit högre än dess andel av emigrationen.

Ifall man separerar svenskregistrerade personer med och utan finländsk bakgrund visar det sig att den förstnämnda gruppen uppvisar en nettoförlust på grund av emigration på drygt 10 100 personer under perioden 1988–2023, medan den senare gruppen har bidragit med en nettoökning på drygt 4400 personer. För flyttrörelserna mellan Finland och Sverige är motsvarande tal -6100 personer och +4100 personer. Ett betydande antal rikssvenskar bidrar alltså till att upprätthålla det svenska befolkningstalet i Finland.

Ännu under slutet på 1980-talet var Sverige som destinationsland väldigt populärt också bland finskspråkiga emigranter. Här skedde dock en kraftig förändring under 1990-talet, och den har fortsatt efter det. I slutet på 1980-talet var cirka 70 % av all emigration och immigration bland finskspråkiga relaterad till Sverige. År 2000 utgjorde den bara omkring 30 %, och i början av 2020-talet under 20 %.



Figur 9. Sveriges procentuella andel av alla flyttningar från och till Finland, för svenskspråkiga respektive finskspråkiga, 1983-2023.

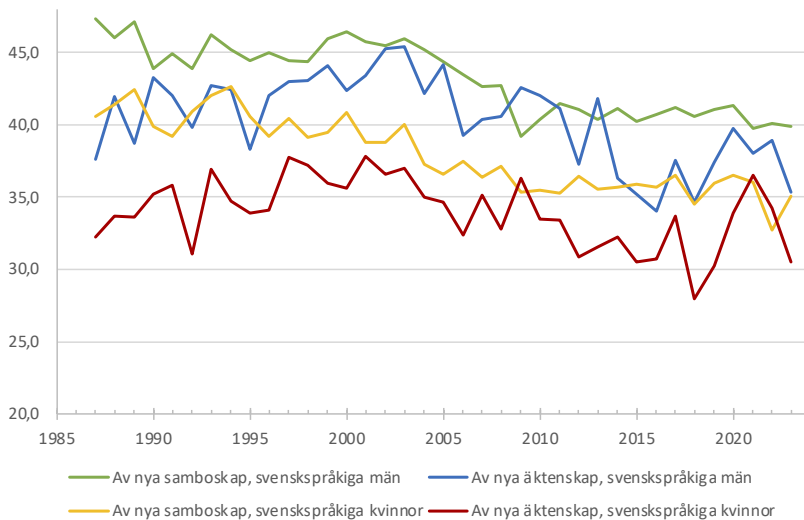
Kommentar: De streckade linjerna avser år för vilka en del flyttningar saknas, eftersom data baserar sig på befolkningen under statistikåren 1987 och senare.

10. TVÅSPRÅKIGA FAMILJER OCH SPRÅKREGISTRERING

I ett historiskt perspektiv har den svenskspråkiga befolkningens val av partner skett huvudsakligen inom närområdet, och ofta inom den egna hemkommunen. Förändringarna i språkförhållandena inom det svenska bosättningsområdet under 1900-talet medförde ändå att en ökande andel av de svenskspråkiga gifte sig med finskspråkiga. I mitten av 1950-talet ingicks knappt 30 % av alla svenskspråkiga mäns äktenskap och omkring 20 % av alla svenskspråkiga kvinnors äktenskap med en finskspråkig partner. Denna andel ökade kraftigt fram till 1980-talets början, då den var närmare 45 % för män och cirka 35 % för kvinnor. Därefter stabiliserades trenden, så att drygt 40 % av männen och en dryg tredjedel av kvinnorna gifte sig med en finskspråkig partner.

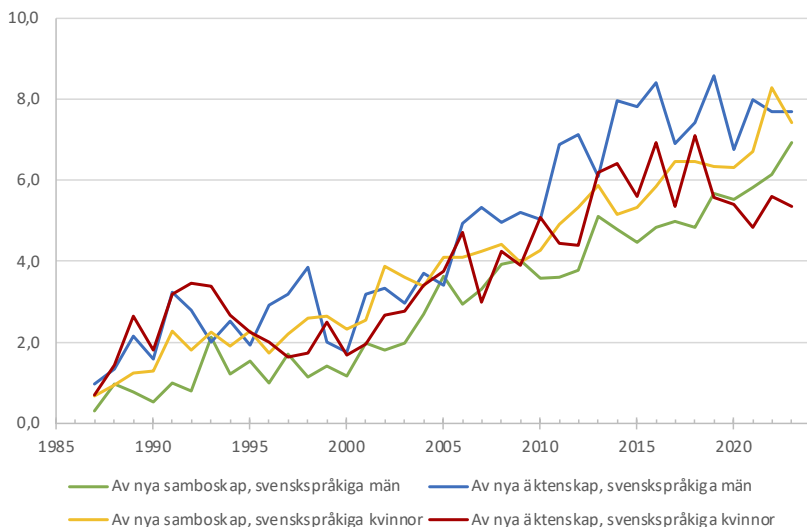
Finländska befolkningsregisterdata är internationellt sett unika såtillvida att det ända sedan slutet på 1980-talet har varit möjligt att identifiera personer som är icke-gifta samboende, och när samboskapet ingåtts och eventuellt avslutats. Det är härmed möjligt att redovisa både ingångna samboskap och ingångna äktenskap enligt båda parterers modersmål, samt att redovisa de innevarande konstellationerna över tid.

Under 1990-talet ingicks cirka 45 % av alla svenskspråkiga mäns samboskap med en finskspråkig kvinna, medan cirka 40 % av alla svenskspråkiga kvinnors samboskap ingicks med en finskspråkig man (figur 10). För ingångna äktenskap var motsvarande andelar något lägre, eller cirka 42 % för män och cirka 35 % för kvinnor. Dessa andelar har minskat något, men ligger fortfarande på höga nivåer. I början av 2020-talet ingicks 40 % av alla svenskspråkiga mäns samboskap med en finskspråkig kvinna, och 38 % av äktenskapen. Omkring 35 % av alla svenskspråkiga kvinnors samboskap ingicks med en finskspråkig man, och en tredjedel av äktenskapen.



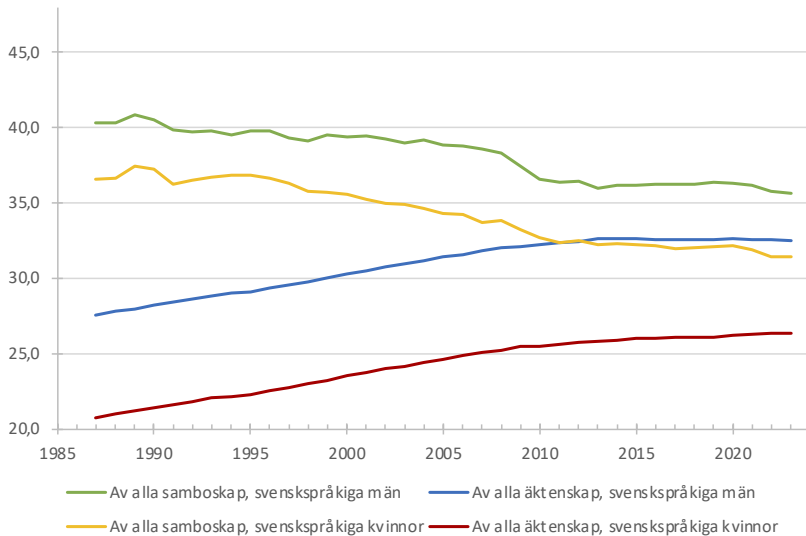
Figur 10. Den procentuella andelen inledda samboskap respektive äktenskap med en finskspråkig partner bland svenskspråkiga män och kvinnor 1987-2023.)

Den ökade immigrationen av utomlands födda personer har lett till partnerskap över den svenska och finska språkgränsen har ökat i antal, men andelen är ännu inte särdeles stor (figur 11). Under 1990-talet ingicks cirka 2,5 % av alla svenskspråkigas äktenskap med en person som hade ett annat modersmål än svenska eller finska, och för andelen samboskap var andelen ännu lägre. I början av 2020-talet ingicks drygt 7 % av alla svenskspråkiga mäns äktenskap, och drygt 5 % av alla svenskspråkiga kvinnors äktenskap, med en partner med annat modersmål än svenska eller finska. För samboskap var motsvarande andelar drygt 6 % respektive drygt 7 %.



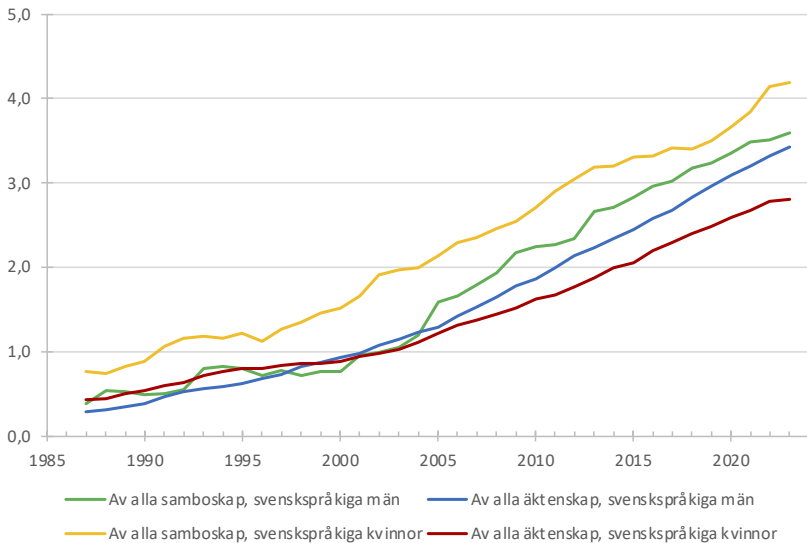
Figur 11. Den procentuella andelen inledda samboskap respektive äktenskap med en partner med annat modersmål än svenska eller finska bland svenskspråkiga män och kvinnor 1987-2023.

I termer av innevarande samboskap respektive äktenskap, som alltså beaktar separationer och skilsmässor, kan man se att andelen samboskap med finskspråkiga har blivit något lägre över tid, medan antalet äktenskap har blivit vanligare (figur 12). I slutet av 1980-talet var drygt 40 % av alla svenskspråkiga mäns samboskap och cirka 37 % av alla svenskspråkiga kvinnors samboskap med en finskspråkig partner. År 2023 var motsvarande andelar drygt 35 % och drygt 31 %. Av alla innevarande äktenskap bland svenskspråkiga män i slutet av 1980-talet var närmare 28 % med en finskspråkig partner, medan de i slutet på 2020-talet var drygt 32 %. För kvinnor hade motsvarande andel ökat från cirka 21 % till drygt 26 %.



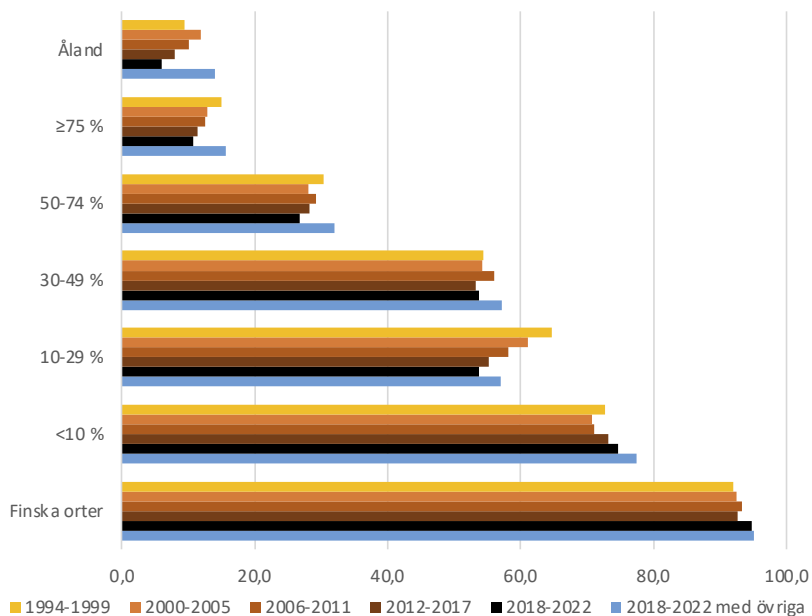
Figur 12. Den procentuella andelen innevarande samboskap respektive äktenskap med en finskspråkig partner bland svenskspråkiga män och kvinnor 1987-2023.

Innevarande partnerskap med personer med övriga språk har ökat över tid, men andelen är fortfarande låg (figur 13). I slutet av 1980-talet var omkring 0,5 % av alla svenskspråkigas sambo- respektive äktenskap med en person som hade annat modersmål än svenska eller finska. I början på 2020-talet låg de på omkring 3–4 %. Dessa samboskap var något vanligare bland de svenskspråkiga kvinnorna än bland männen, medan äktenskapen över denna språkgräns var något vanligare bland männen.



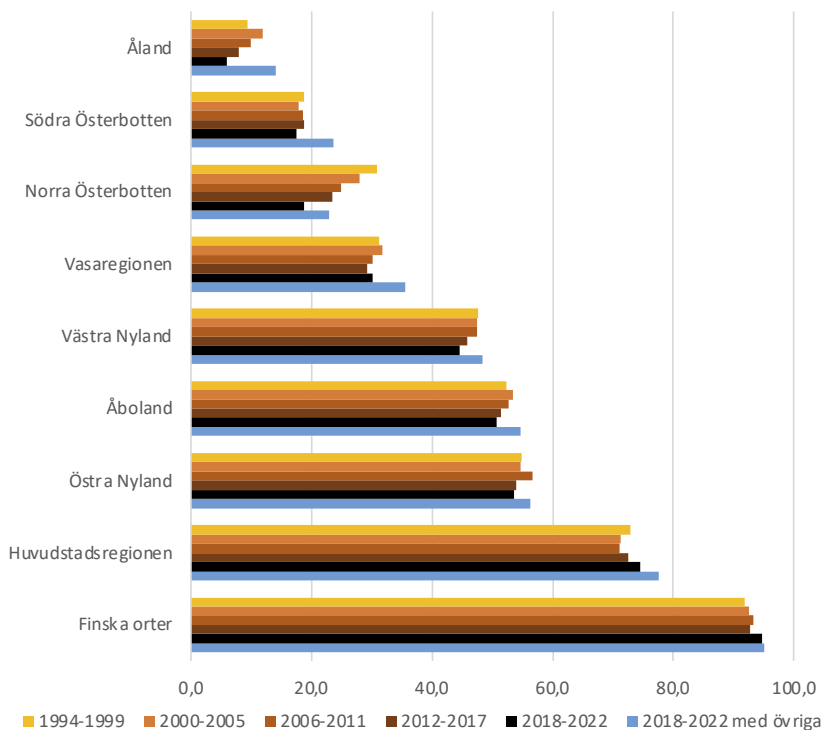
Figur 13. Den procentuella andelen innevarande samboskap respektive äktenskap med en partner med annat modersmål än svenska eller finska bland svenskspråkiga män och kvinnor 1987-2023.

Svenskspråkigas val av finskspråkig partner, och härmed förekomsten av tvåspråkiga (svenska-finska) familjer, är starkt beroende av boendeortens språkliga förhållanden. Detta kan illustreras genom att visa hur stor andel av alla barn med minst en svenskspråkig förälder som har en språkligt blandad bakgrund i olika språkliga miljöer (figur 14). Dessa andelar återger tydligt partnerutbudets stora betydelse, i termer av andelen svenskspråkiga i kommunen, samt det faktum att beteendet i detta avseende förändrats marginellt under de senaste 30 åren. Andelen barn med tvåspråkig bakgrund är avsevärt större i mer finskspråkiga boendemiljöer, och inga större förändringar i detta hänseende har skett över tid. Ifall man också tar med familjer med en förälder med annat språk än finska i denna beräkning är andelen barn med språkligt blandad bakgrund naturligtvis större (den blå stapeln), och i synnerhet på mer svenskspråkiga orter, men det generella mönstret är det samma.



Figur 14. Den procentuella andelen barn med språkligt blandad (svenska-finska) bakgrund av alla barn med minst en svenskspråkig förälder, efter hemkommunens språkstruktur (% svenskspråkiga) och barnens födelseår.

En följd av de stora skillnaderna i språkstrukturen mellan regionerna i Svenskfinland är att det också finns stora regionala skillnader i förekomsten av tvåspråkiga (svenska-finska) familjer (figur 15). Medan nästan tre fjärdedelar av alla familjer med minst en svenskspråkig förälder i huvudstadsregionen är tvåspråkiga är motsvarande andel i södra Österbotten mindre än en femtedel. Generellt sett är denna andel mycket lägre i Österbotten och på Åland än i de övriga regionerna. Ifall man också inkluderar familjer med en förälder med annat språk än finska blir andelen barn med språkligt blandad bakgrund avsevärt större i första hand på Åland och i Österbotten (den blå stapeln).



Figur 15. Den procentuella andelen barn med språkligt blandad (svenska-finska) bakgrund av alla barn med minst en svenskspråkig förälder, regionvis och efter barnens födelseår.

Regionerna omfattar följande kommuner.

Åland: alla åländska kommuner.

Södra Österbotten: Korsnäs, Närpes, Kaskö, Kristinestad.

Norra Österbotten: Nykarleby, Pedersöre, Jakobstad, Larsmo, Kronoby, Karleby.

Vasaregionen: Vasa, Malax, Korsholm, Vörå.

Västra Nyland: Kyrkslätt, Sjundeå, Ingå, Lojo, Raseborg, Hangö.

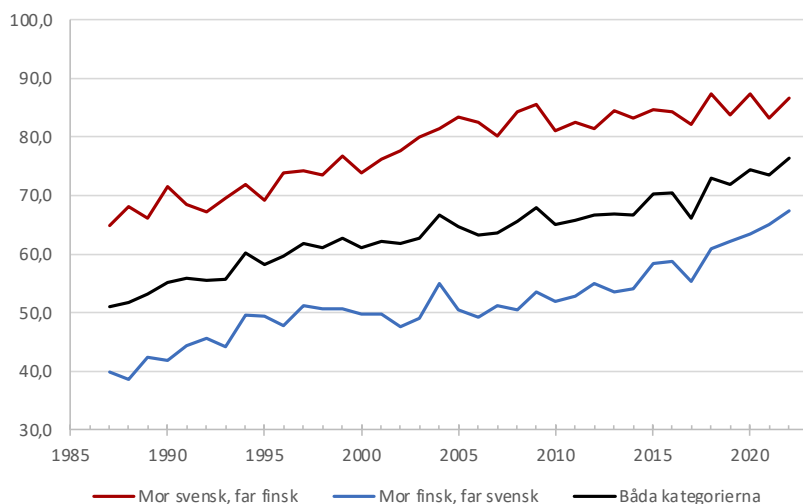
Åboland: Åbo, Väståboland, Kimitoön.

Östra Nyland: Sibbo, Borgå, Lovisa, Mörskom, Lappträsk, Pyttis.

Huvudstadsregionen: Helsingfors, Esbo, Vanda, Grankulla.

Finska orter: alla kommuner utanför Svenskfinland.

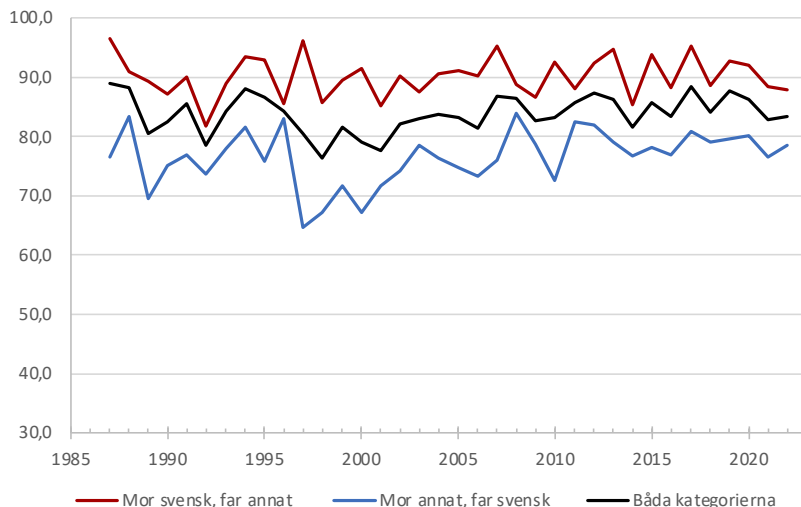
Fram till 1980-talet var svenskan det svagare språket i de tvåspråkiga (svenska-finska) familjerna i den meningen att en klar majoritet av de nyfödda barnen registrerades som finskspråkiga. I början av 1970-talet blev omkring 40 % av barnen registrerade som svenskspråkiga. Beteendet förändrades under 1970-talet, då intresset för svenskan och möjligheten till realiserbar tvåspråkighet till synes ökade. I statistiken tar detta sig uttryck i att allt fler tvåspråkiga familjer registrerade sina barn som svenskspråkiga. Denna andel har fortsatt öka, och i nuläget blir tre fjärdedelar av barnen i tvåspråkiga familjer registrerade som svenskspråkiga (figur 16). Moderns språk är av större betydelse än faderns språk, men trenden har varit uppåtgående i båda fallen. Under åren 2018–2022 registrerades drygt 85 % av barnen i tvåspråkiga familjer som svenskspråkiga ifall modern var svenskspråkig och fadern finskspråkig. Ifall fadern var svenskspråkig och modern finskspråkig var motsvarande andel närmare 64 %.



Figur 16. Den procentuella andelen barn som registrerats som svenskspråkiga av alla barn till föräldrar med olika språk (svenska och finska) efter barnens födelseår och föräldrarnas språk, 1987-2022.

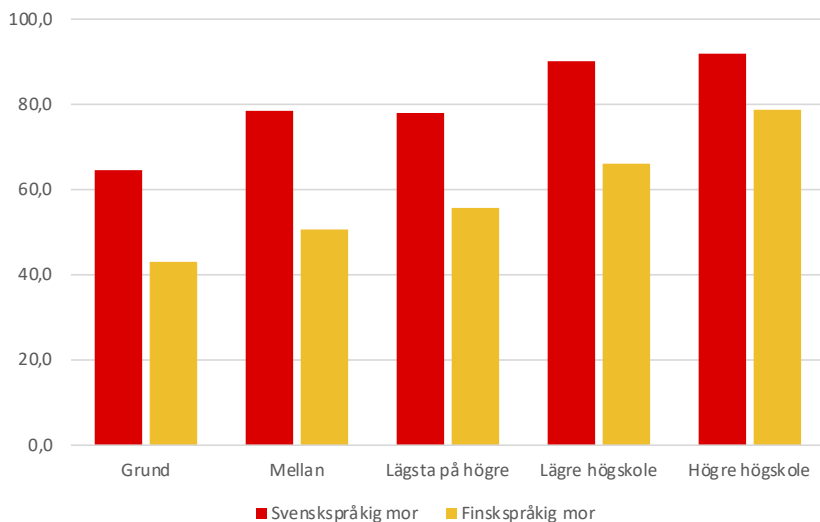
I familjer där en förälder är svenskspråkig och den andra har annat modersmål än svenska eller finska är benägenheten att registrera barnen som svenskspråkiga

mycket hög (figur 17). Ända sedan slutet på 1980-talet har den legat på omkring 85%. Ifall det är modern som är svenskspråkig är andelen cirka 90 %, och ifall det är fadern som är svenskspråkig ligger andelen på knappt 80 %.



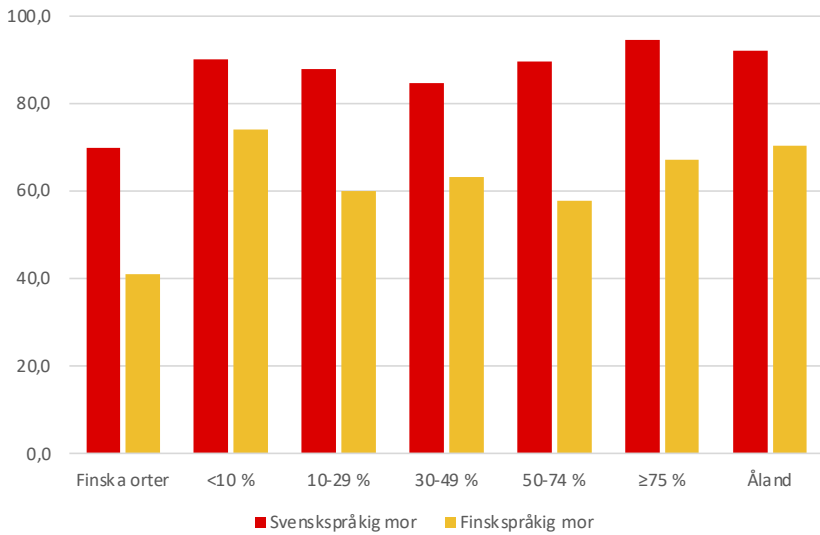
Figur 17. Den procentuella andelen barn som registrerats som svenskspråkiga av alla barn till föräldrar med olika språk (svenska och annat) efter barnens födelseår och föräldrarnas språk, 1987-2022.

Förutom moderns språk är utbildningsnivån en central faktor för barnens språkregistrering i svensk-finska familjer (figur 18). Ju högre utbildningsnivå föräldrarna har, desto högre är andelen svenskregistrerade barn, också i det fall modern är finskspråkig.



Figur 18. Den procentuella andelen svenskregistrerade av alla barn med tvåspråkig (svenska-finska) bakgrund födda 2018-2022, efter moderns utbildningsnivå och språk.

Språkförhållandena på orten hade stor betydelse för språkregistreringen i svensk-finska familjer för några årtionden sedan, men idag har de ringa inverkan (figur 19). Till följd av detta är de regionala skillnaderna också små, trots att de språkliga förutsättningarna är strukturellt olika. Således är andelen svenskregistrerade barn i svensk-finska familjer till och med högre i huvudstadsregionen än i Vasaregionen (tabell 8).



Figur 19. Den procentuella andelen svenskregistrerade av alla barn med tvåspråkig (svenska-finska) bakgrund födda 2018-2022 efter hemkommunens språkstruktur och moderns språk.

Tabell 8. Den procentuella andelen svenskregistrerade av alla barn med tvåspråkig (svenska-finska) bakgrund regionvis efter födelseår och

	Svenskspråkig mor, finskspråkig far					Finskspråkig mor, svenskspråkig far				
	1986- 1993	1994- 2001	2002- 2009	2010- 2017	2018- 2022	1986- 1993	1994- 2001	2002- 2009	2010- 2017	2018- 2022
Huvudstadsregionen	72,5	79,8	85,8	88,3	90,8	42,5	55,9	58,1	64,7	75,7
Västra Nyland	78,0	81,5	86,6	85,1	85,7	41,5	47,7	49,5	52,2	59,9
Östra Nyland	71,6	79,9	84,2	86,6	85,8	39,4	44,3	48,6	54,4	60,1
Åboland	78,2	78,5	88,3	83,3	89,7	45,2	53,4	54,9	62,3	68,5
Södra Österbotten	78,5	85,2	78,3	90,2	81,6	52,6	55,5	54,2	53,4	55,8
Vasaregionen	75,2	84,6	85,8	83,7	90,7	37,7	45,5	47,7	53,9	61,9
Norra Österbotten	76,5	78,0	82,7	83,1	89,0	53,3	55,5	54,6	50,3	55,6
Åland	96,0	100,0	100,0	100,0	92,0	91,4	92,8	88,7	81,2	70,3
Andra regioner	36,5	44,1	65,1	67,6	69,8	24,8	27,3	24,0	32,0	41,0
Totalt	68,2	73,9	82,0	82,9	85,6	41,7	49,6	50,6	55,2	63,8

Regionerna omfattar följande kommuner.

Huvudstadsregionen: Helsingfors, Esbo, Vanda, Grankulla.

Östra Nyland: Sibbo, Borgå, Lovisa, Mörskom, Lapträsk, Pyttis.

Västra Nyland: Kyrklätt, Sjundeå, Ingå, Lojo, Raseborg, Hangö.

Åboland: Åbo, VästÅboland, Kimitoön.

Södra Österbotten: Korsnäs, Närpes, Kaskö, Kristinestad.

Vasaregionen: Vasa, Malax, Korsholm, Vörå.

Norra Österbotten: Nykarleby, Pedersöre, Jakobstad, Larsmo, Kronoby, Karleby.

Åland: alla åländska kommuner.

Andra regioner: alla kommuner utanför Svenskfinland.

11. SPRÅKLIG BAKGRUND

Som framgått ur förra kapitlet registreras alla barn i tvåspråkiga familjer inte på samma sätt. Själva förekomsten av tvåspråkiga familjer ger härmed inte en korrekt bild av befolkningens språkliga bakgrund. Den språkliga bakgrunden återger föräldrarnas språk, som påverkar språkregistreringen av barnen. Att andelen barn som registreras som svenskspråkiga har stigit över tid avspeglar sig härmed också i uppgifter om språklig bakgrund.

Andelen svenskregistrerade barn med finsk-svensk bakgrund har vuxit sedan slutet på 1980-talet (tabell 9). Av alla svenskregistrerade barn som föddes under perioden 1986–1993 hade 34 % en sådan tvåspråkig bakgrund. Motsvarande andel för svenskregistrerade barn födda 2018–2022 var drygt 40 %. Trots att de regionala skillnaderna i språkregistrering är små finns det stora regionala variationer i andelen svenskregistrerade med tvåspråkig bakgrund. Det här beror på att andelen tvåspråkiga familjer är avsevärt större på mer finskdominerade orter (se kapitel 10). Medan över två tredjedelar av de svenskregistrerade barnen i huvudstadsregionen har en tvåspråkig bakgrund gäller motsvarande för mindre än 15 % i södra och norra Österbotten, och för en fjärdedel i Vasaregionen (en kommunvis redovisning finns i tabell A11 i bilagan).

Tabell 9. Den procentuella andelen svenskregistrerade barn som har

	1986-1993	1994-2001	2002-2009	2010-2017	2018-2022
Huvudstadsregionen	60,0	64,0	63,4	66,2	70,9
Västra Nyland	33,1	36,9	37,5	36,1	36,5
Östra Nyland	35,6	42,7	45,7	44,7	45,6
Åboland	40,0	41,2	43,7	43,3	44,6
Södra Österbotten	14,1	13,5	12,9	13,1	12,6
Vasaregionen	21,2	22,6	22,8	21,8	24,5
Norra Österbotten	21,2	22,1	19,5	16,3	13,9
Åland	9,0	9,2	10,7	7,4	4,7
Andra regioner	73,6	81,8	84,9	87,2	91,0
Totalt	34,0	38,0	38,9	38,8	40,5

Regionerna omfattar följande kommuner.

Huvudstadsregionen: Helsingfors, Esbo, Vanda, Grankulla.

Östra Nyland: Sibbo, Borgå, Lovisa, Mörskom, Lapträsk, Pyttis.

Västra Nyland: Kyrklätt, Sjundeå, Ingå, Lojo, Raseborg, Hangö.

Åboland: Åbo, Väståboland, Kimitoön.

Södra Österbotten: Korsnäs, Närpes, Kaskö, Kristinestad.

Vasaregionen: Vasa, Malax, Korsholm, Vörå.

Norra Österbotten: Nykarleby, Pedersöre, Jakobstad, Larsmo, Kronoby, Karleby.

Åland: alla åländska kommuner.

Andra regioner: alla kommuner utanför Svenskfinland.

Familjebildning över språkgränsen har ur den svenskspråkiga befolkningens perspektiv varit vanligt förekommande i flera årtionden. Den har härmed lett till en svenskregistrerad befolkning som i allt högre grad har en tvåspråkig bakgrund. Ifall man skulle beakta också mor- och farföräldrar blir förstås den språkliga heterogeniteten ännu större.

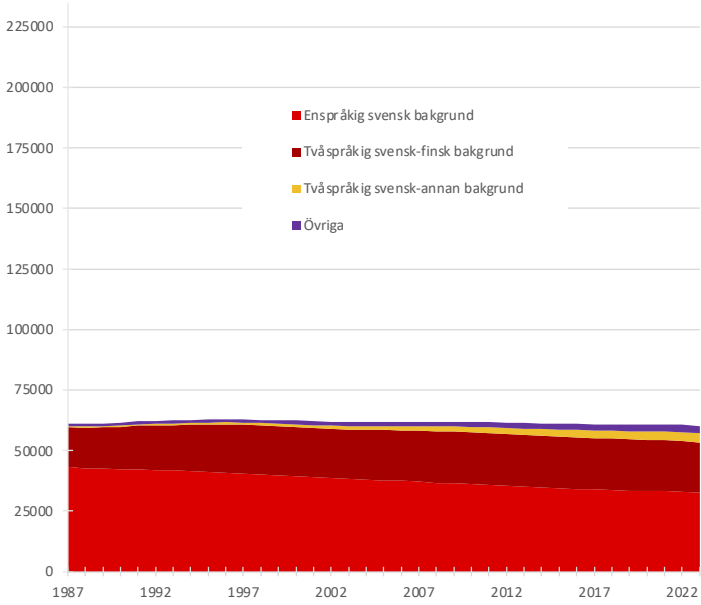
I det finländska befolkningsregistret kan man för personer födda i Finland efter år 1952 med hög tillförlitlighet identifiera föräldrarna. Detta innebär att en fram-

ställning av befolkningens språkliga bakgrund, upp till vissa åldrar och kalenderår är tekniskt möjlig. Här sammanfattas utvecklingen sedan år 1987 för befolkningen under 18 år, under 35 år, under 50 år, under 65 år och under 70 år, för de kalenderår som möjliggörs av data.

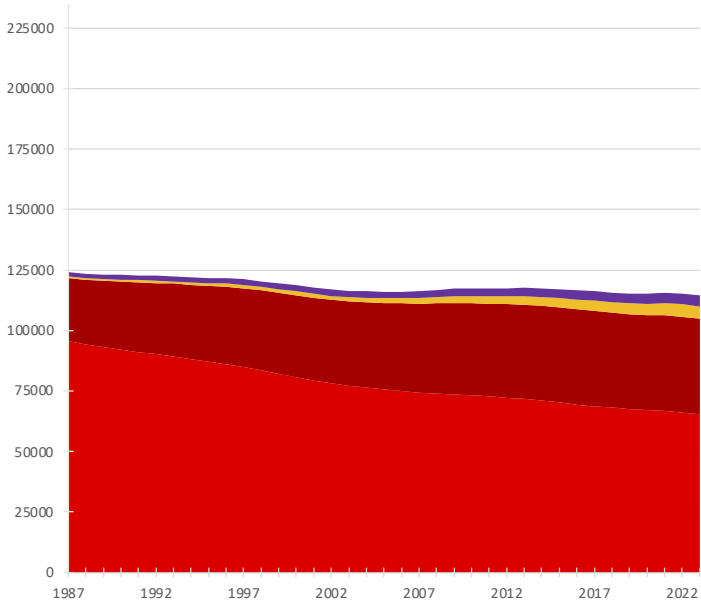
Språklig bakgrund avser här föräldrarnas modersmål, och för enkelhetens skull används bara kategorierna svenska, finska och annat modersmål. Personer med enspråkig annan bakgrund är härmed sådana som har annat registrerat modersmål än finska eller svenska, vars föräldrar också har annat modersmål än finska eller svenska, oberoende av om föräldrarnas modersmål sinsemellan är olika eller skiljer sig från barnets. Om bara en förälder kan identifieras ger denna förälders språk personens språkliga bakgrund. Sådana personer blir alltså kategoriserade med enspråkig bakgrund ifall personen och föräldern har samma modersmål, och med tvåspråkig bakgrund ifall personen och föräldern har olika modersmål. Om ingen förälder kan identifieras kategoriseras personen med enspråkig bakgrund. Gruppen övriga är härmed personer vars modersmål är något annat än båda föräldrarnas modersmål, enligt den enkla indelningen i svenska, finska och annat modersmål. I denna framställning ligger fokus på en koppling till svenska eller finska. Inom gruppen med annat modersmål än svenska eller finska kan det alltså finnas personer med ett modersmål (annat än svenska eller finska) som skiljer sig från endera eller båda föräldrarnas modersmål, men det beaktas inte här.

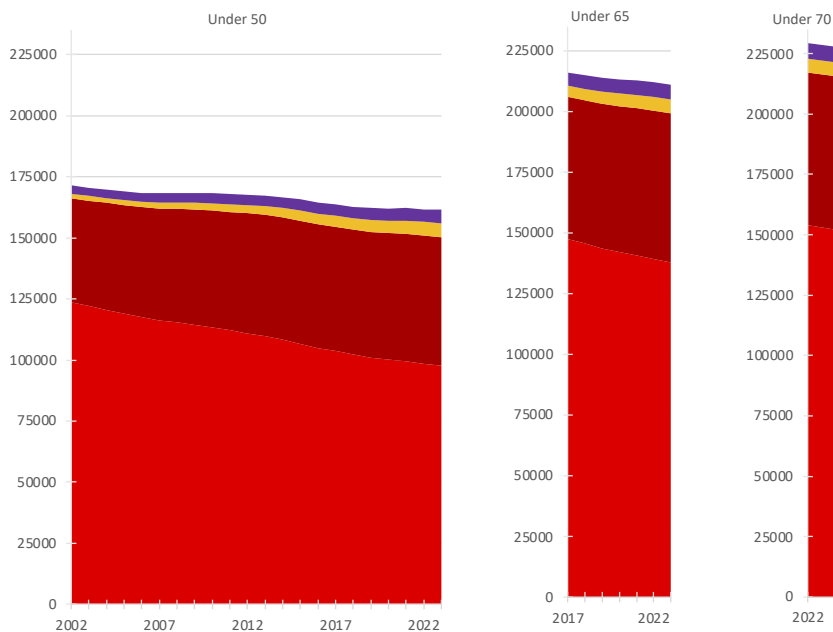
För den svenskregistrerade befolkningen är den övergripande trenden i alla dessa åldersgrupper att andelen svenskregistrerade personer med enspråkigt svensk bakgrund har minskat (figur 20). År 1987 hade över 71 % av de svenskregistrerade 18-åringarna enspråkigt svensk bakgrund. År 2023 var denna andel 58 %. Andelen med tvåspråkigt svensk-finsk bakgrund har samtidigt ökat från 27 % till 34,5 %. Andelen med tvåspråkigt svensk-annan bakgrund och alla övriga ökade från 2,4 % till 11,4 %. Liknande fördelningar och motsvarande utveckling kan ses för de äldre åldersgrupperna. Den svenskregistrerade befolkningen har alltså blivit allt mer heterogen vad gäller den språkliga bakgrunden.

Under 18



Under 35

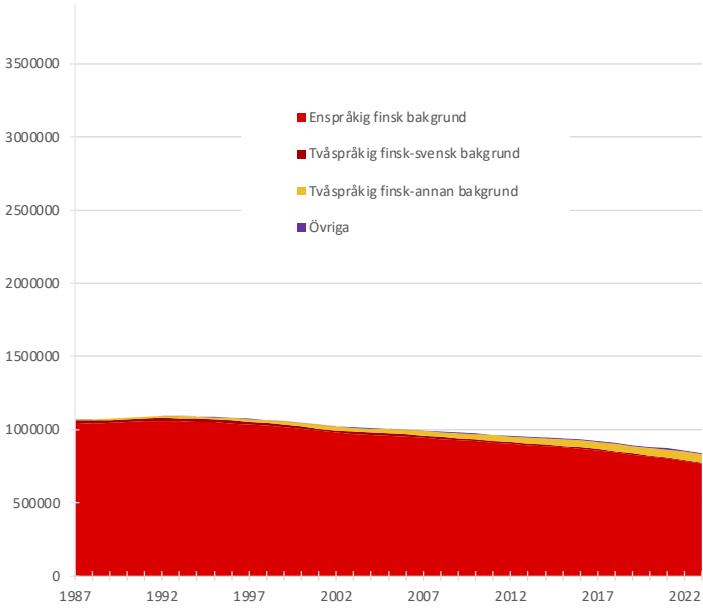




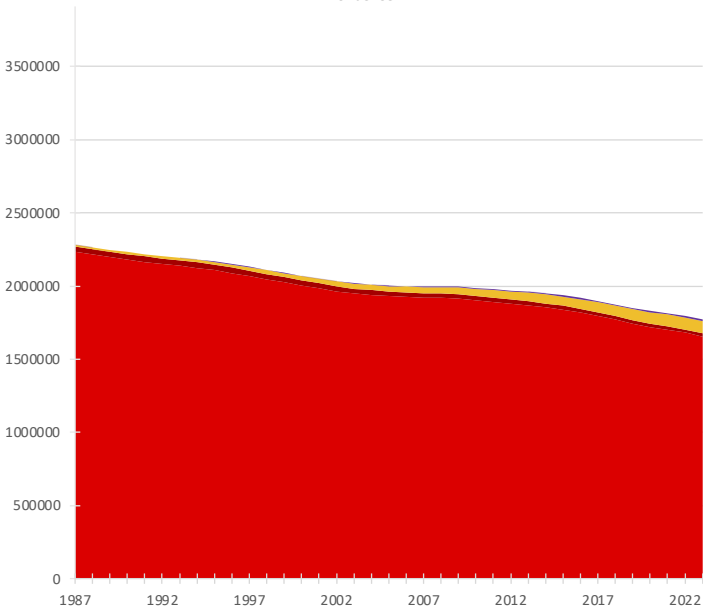
Figur 20. Den svenskregistrerade befolkningen enligt språklig bakgrund i olika ålderskategorier, 1987-2023.

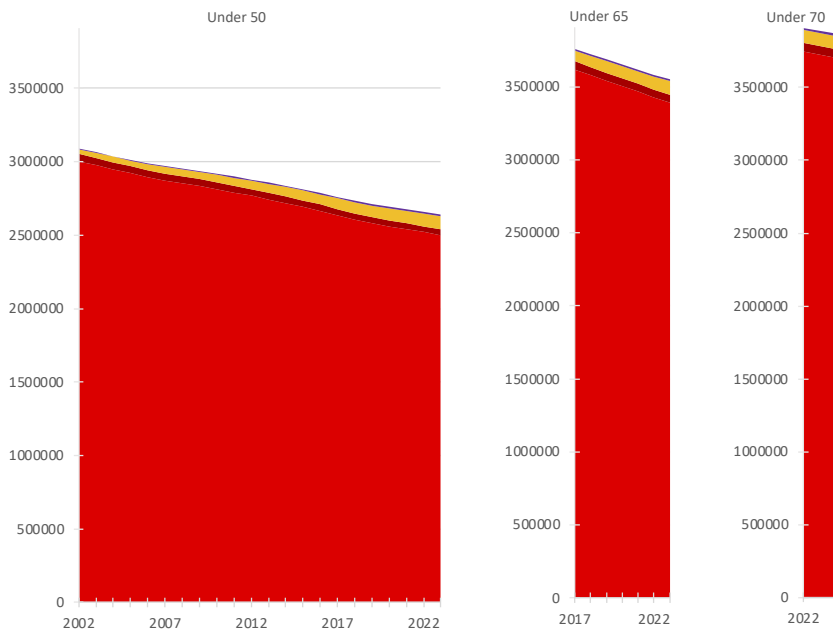
För den finskregistrerade befolkningen, som har minskat noterbart i antal under denna tid, och för befolkningen med annat modersmål än svenska eller finska, som har ökat markant till följd av den ökade immigrationen, är bilden en helt annan (figur 21 och figur 22). I båda dessa grupper består den övergripande majoriteten av personer med enspråkig bakgrund. Andelen som inte har enspråkig bakgrund har ökat något, men i jämförelse med den svenskregistrerade befolkningen är ökningen marginell. Det är egentligen bara i den finskregistrerade befolkningen man kan se en ökning av andelen med tvåspråkig bakgrund, och då för kombinationen finska-annan. Andelen med finsk-svensk bakgrund är ur det finskregistrerade perspektivet så liten att den kan observeras bara i högre åldrar. Bland de yngre har denna grupp också minskat notabelt i antal på grund av svenskans popularitet som registreringspråk, och låga födelsetal. Jämfört med den svenskregistrerade befolkningen är både den finskregistrerade befolkningen och gruppen med annat modersmål, enligt dessa mått, mycket homogena vad gäller den språkliga bakgrunden.

Under 18



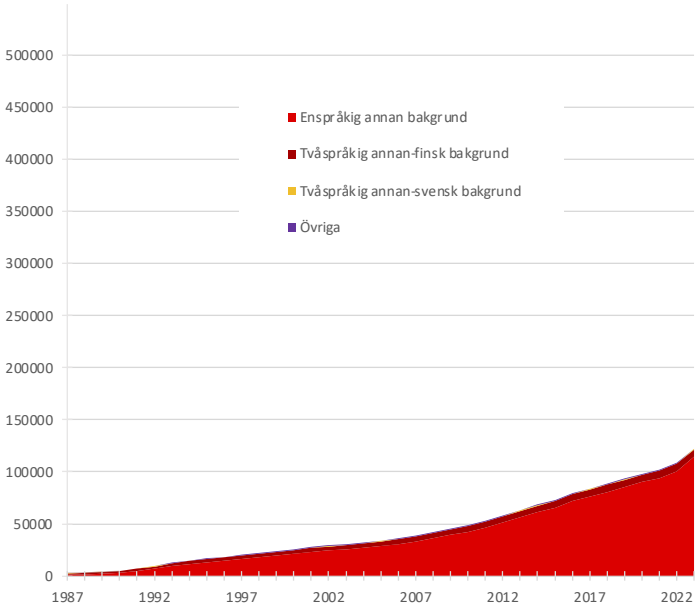
Under 35



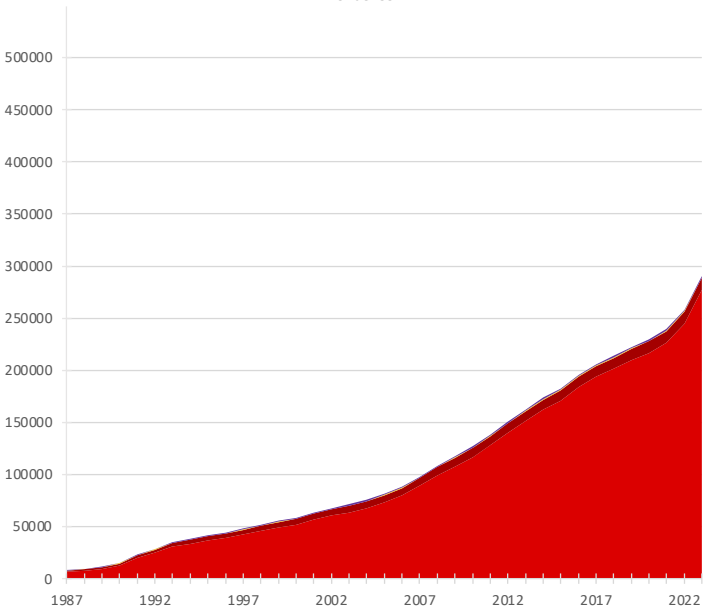


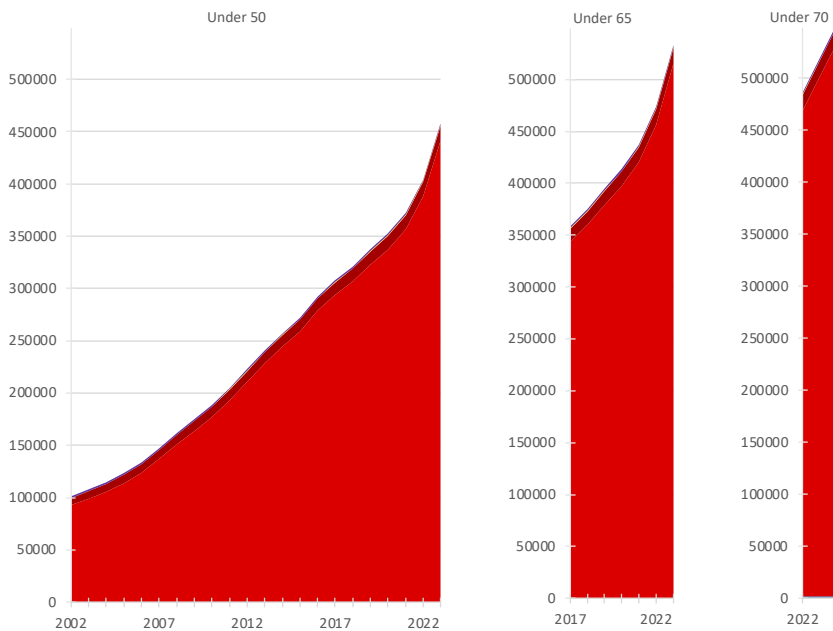
Figur 21. Den finskregistrerade befolkningen enligt språklig bakgrund i olika ålderskategorier, 1987-2023.

Under 18



Under 35





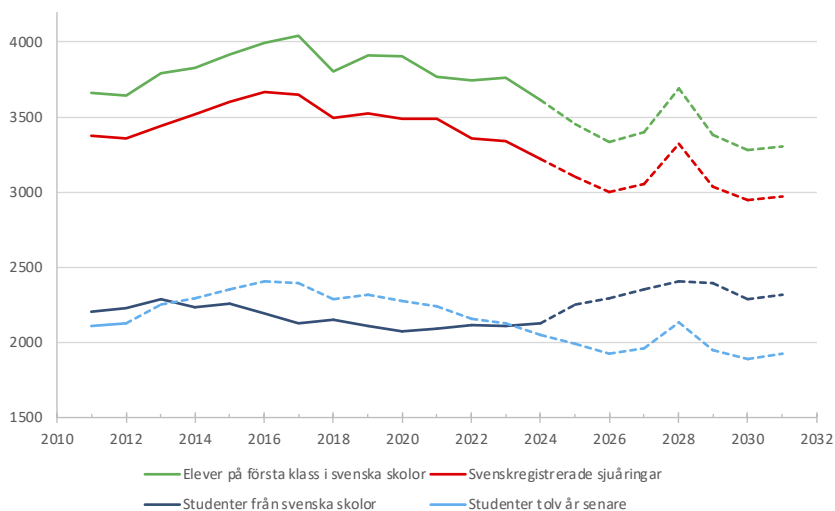
Figur 22. Befolkningen med annat modersmål än finska eller svenska enligt språklig bakgrund i olika ålderskategorier, 1987-2023.

12. ELEVER I SVENSKA SKOLOR

Svenskregistreringen av barn i de svensk-finska familjerna kan ses som resultatet av ett intresse för och behov av att måna om det svenska språket. En annan viktig och tillförlitlig indikator på intresset för svenska är elevrekryteringen till de svenska grundskolorna. Föräldrarna är inte tvungna att välja undervisningsspråk för sitt barn utgående från barnets registrerade modersmål, utan efter intresse och barnets språkliga förutsättningar. I slutet av 1970-talet skrevs något färre elever in i de svenska skolorna än antalet svenskregistrerade barn i motsvarande ålder, men sedan dess har intresset för de svenska skolorna ökat kraftigt. Sedan mitten av 1980-talet har de svenska skolorna erhållit ett betydande tillskott av elever som inte är svenskregistrerade.

Under 1990-talet var antalet barn som skrevs in de svenska grundskolorna omkring en tiondel större än motsvarande antal svenskregistrerade barn. Under åren kring millennieskiftet skrevs härmed omkring 4100 elever på första klass in i de svenska grundskolorna, trots att antalet svenskregistrerade sjuåringar var omkring 3700. Överinskrivningen i de svenska skolorna låg då alltså på närmare 11 %. Under hela perioden 2011–2024 har överinskrivningen legat på en motsvarande sådan nivå (figur 23).

Storleken på de årskullar som inledde sin skolgång på svenska sjönk kännbart under början av 2000-talet, och var år 2010 omkring 3500. Därefter skedde en gradvis ökning ända fram till år 2017, då drygt 4000 elever på första klass skrevs in de svenska grundskolorna. Antalet har sjunkit sedan dess, och låg på drygt 3600 elever år 2024. Utgående från storleken på de årskullar som är under skolåldern kan man utläsa att antalet nya elever kommer att minska under de närmaste åren, och vara drygt 3300 år 2031, då antalet svenskregistrerade sjuåringar är drygt 2900. Undantaget är år 2028, då den något större årskullen födda år 2021 ska börja skolan.



Figur 23. Antalet elever på första klass i svenska grundskolor, antalet svenskregistrerade sjuåringar och antalet studenter från svenska skolor 2011-2031, samt antalet studenter av förstaklassisterna tolv år senare.

Kommentar: Streckade linjer anger förväntade antal.

Tillskottet av elever med andra modersmål än svenska, och då i första hand finska, finns i så gott som hela Svenskfinland (tabell A12 i bilagan). Omfattningen är ändå beroende av de lokala förutsättningarna. På starkt svenskspråkiga orter med få tvåspråkiga familjer, såsom Larsmo och Pedersöre, är tillskottet förhållandevis litet i relativa tal. På vissa större orter, såsom exempelvis Vasa, är det relativa tillskottet stort. I absoluta tal är tillskottet störst i Helsingfors, Esbo, Mariehamn, Närpes och Vasa. I vissa kommuner kommer delar av tillskottet från grannkommuner. Invandringen av utlandsfödda bidrar också till överinskrivningen till svenska skolor. Exempelvis har Närpes 54 % fler elever i svenska skolor än antalet svenskregistrerade 7–12-åringar i kommunen, vilket i första hand beror på ett tillskott av barn med andra modersmål än finska och svenska.

Eftersom alla barn inte skrivs in på första klass det kalenderår de fyller sju år är dessa beräkningar grova, men riktgivande. Det kan också påpekas att skillnaden är en nettoeffekt, det vill säga resultatet av att barn med annat modersmål än svenska går i svensk skola, medan vissa svenskregistrerade barn går i finsk skola. Det är ändå viktigt att notera att denna överinskrivning av barn till svenska skolor i förhållande till det officiella antalet svenskregistrerade barn har hållits på nästan oförändrad nivå även under den period då en allt större andel av barnen har registrerats som svenskspråkiga (se kapitel 10). Det innebär att en allt större andel av barnen med tvåspråkig bakgrund uppenbarligen placeras i svenska skolor. Utgående från befintliga statistiska uppgifter finns alltså ingen tendens att de svenska skolornas dragningskraft skulle minska.

Variationen i årskullarnas storlek innebär att de olika skolstadierna befinner sig i olika utvecklingsfaser beträffande elevantalet. De relativt sett stora årskullarna födda i slutet på 2000-talet (se kapitel 8) kommer, med bibehållen gymnasiebenägenhet, att leda till en uppskattad ökning av antalet studenter från svenska gymnasier, från drygt 2100 år 2024 till drygt 2400 år 2028 (figur 23). Därefter beräknas en gradvis minskning, till omkring 1900 studenter år 2042. Ett undantag utgörs av år 2040, då den något större årskullen födda år 2021 ska avlägga studentexamen. Andra utbildningar på andra stadiet kan förstås förvänta sig motsvarande förändringar i elevunderlaget. På grund av den minskande storleken på årskullarna födda efter 2010 kan de svenska högstadierna förvänta sig ett minskat elevunderlag de kommande åren. På lokal nivå kan förutsättningarna och utvecklingen ändå variera avsevärt från det som här har redovisats på nationell nivå.

13. UTBILDNING

På 1970-talet infördes grundskolan och nya gymnasier grundades på landsbygden. Detta öppnade vägar till högre utbildning för i princip hela befolkningen, och ledde till en markant höjning av utbildningsnivån i de berörda årskullarna jämfört med tidigare födda. I dagens läge återspeglas detta i att utbildningsnivån är avsevärt lägre bland äldre personer jämfört med yngre. Drygt 30 % av den svenskspråkiga befolkningen som är 60 år eller äldre har ingen examen över grundnivå (tabell 10). Endast drygt 10 % av männen under 60 år saknar examen efter grundskola, och bara drygt 5 % av kvinnorna. Andelen med högskoleexamen är också avsevärt högre i åldrarna under 60 år. Bland svenskspråkiga män i åldern 30–44 år har drygt 40 % högskoleexamen, medan motsvarande andel bland de svenskspråkiga kvinnorna är över 60 %. Motsvarande andelar för män över 60 år är knappt 25 % och för kvinnor över 60 år under 20 %. I alla åldrar under 60 år är också andelen med någon avlagd examen över grundnivå högre bland kvinnorna än bland männen.

Tabell 10. Befolkningens fördelning efter utbildningsnivå år 2023, uppdelat efter ålder, kön och språk.

Män efter utbildningsnivå						
	A	B	C	D	E	Totalt
Svenskspr.						
20-24 år	12,4	80,5	0,0	7,0	0,1	100,0
25-29 år	9,0	54,0	0,3	23,7	12,9	100,0
30-44 år	9,3	48,4	0,8	21,7	19,9	100,0
45-59 år	12,2	42,7	11,8	13,4	20,0	100,0
60- år	30,9	30,5	14,2	11,2	13,2	100,0
Totalt	18,7	42,7	8,5	14,7	15,3	100,0
Finskspr.						
20-24 år	17,7	77,8	0,0	4,4	0,1	100,0
25-29 år	11,0	61,3	0,0	19,8	7,9	100,0
30-44 år	10,8	52,9	0,1	20,7	15,4	100,0
45-59 år	12,8	49,1	10,5	12,6	15,1	100,0
60- år	29,1	40,3	13,4	7,6	9,7	100,0
Totalt	18,6	49,7	7,5	12,6	11,5	100,0
Övriga språk						
20-24 år	59,0	34,9	0,1	5,3	0,7	100,0
25-29 år	57,8	22,3	0,2	11,5	8,2	100,0
30-44 år	55,2	20,1	0,8	10,1	13,8	100,0
45-59 år	52,2	25,3	2,7	7,3	12,5	100,0
60- år	48,5	25,6	4,7	7,2	14,0	100,0
Totalt	54,5	23,4	1,5	8,9	11,7	100,0

Kvinnor efter utbildningsnivå						
	A	B	C	D	E	Totalt
Svenskspr.						
20-24 år	8,4	72,1	0,2	18,0	1,3	100,0
25-29 år	5,2	38,5	0,3	33,8	22,1	100,0
30-44 år	4,7	32,0	0,7	31,3	31,3	100,0
45-59 år	5,2	32,8	19,9	14,7	27,4	100,0
60- år	31,3	32,1	18,6	9,0	9,1	100,0
Totalt	16,7	35,3	12,6	17,2	18,1	100,0
Finskspr.						
20-24 år	12,7	76,1	0,0	10,8	0,5	100,0
25-29 år	6,9	49,5	0,0	30,0	13,6	100,0
30-44 år	5,3	40,1	0,1	30,8	23,7	100,0
45-59 år	6,0	37,2	18,0	16,6	22,2	100,0
60- år	29,8	37,9	18,3	5,9	8,2	100,0
Totalt	16,5	41,4	11,9	15,7	14,6	100,0
Övriga språk						
20-24 år	52,3	38,7	0,1	7,7	1,1	100,0
25-29 år	51,0	22,1	0,4	16,9	9,6	100,0
30-44 år	45,0	23,5	1,4	13,5	16,6	100,0
45-59 år	39,1	31,5	4,2	10,1	15,1	100,0
60- år	42,8	26,9	7,9	9,3	13,2	100,0
Totalt	44,7	26,9	2,6	12,1	13,7	100,0

A: Grundnivå

B: Mellannivå

C: Lägsta på högre nivå

D: Lägre högskoleexamen

E: Högre högskoleexamen

På nationell nivå har den svenskspråkiga befolkningen haft, och har fortsatt, något högre utbildningsnivå än den finskspråkiga befolkningen. Detta gäller framförallt högre högskoleexamen, och då speciellt för åldrarna under 60 år. Drygt 15 % av finskspråkiga män i åldrarna 30–44 år har högre högskoleexamen, och drygt 22 % av de finskspråkiga kvinnorna. Det kan jämföras med 20 % för de svenskspråkiga männen och drygt 31 % för de svenskspråkiga kvinnorna i samma åldrar. En förklaring är befolkningsgruppernas olika geografiska fördelning. Den svenskspråkiga befolkningen är i högre grad bosatt i områden där utbildningsnivån är hög. En annan förklaring är att antalet utbildningsplatser på svenska i förhållande till den svenskspråkiga befolkningen är större än antalet utbildningsplatser på finska i förhållande till den finskspråkiga befolkningen.

Inom den svenskspråkiga befolkningen finns ändå stora regionala skillnader i utbildningsnivå, vilka långt beror av de utbildningar och den näringsstruktur som finns i större universitetsstäder jämfört med andra orter. Utbildningsnivån är klart högst i huvudstadsregionen, följt av Åboland och Vasa, medan den är lägst på Åland (tabell A13 i bilagan). Bortsett från åldrarna 60 år och uppåt är utbildningsnivån högre bland kvinnor än bland män i samtliga regioner.

Befolkningen med andra modersmål än svenska eller finska avviker avsevärt från den infödda befolkningen (tabell 10). Andelen utan examen efter grundnivå är avsevärt större. Över 55 % av alla män i åldern 30–44 år tillhör denna kategori, och 45 % av alla kvinnor. En bakomliggande orsak är att enbart utbildning avlagd i Finland, eller utbildning avlagd utomlands som har godkänts av finländska myndigheter, finns i det finländska utbildningsregistret. En annan är att befolkningen med övriga språk är heterogen. Detta illustreras av att andelen med högre högskoleexamen är stor, i synnerhet i åldrarna 60 år och uppåt, där andelen till och med är högre än för svenskspråkiga. Det beror ändå långt på att medelåldern är avsevärt lägre än för den infödda befolkningen i samma åldersgrupp (se kapitel 4).

14. ARBETSMARKNADEN

Under decennierna efter krigen var strukturomvandlingen på arbetsmarknaden enorm. År 1950 var ännu en dryg tredjedel av den yrkesverksamma svenskspråkiga befolkningen sysselsatt inom primärnäringarna. Redan år 1970 var andelen nere i under en femtedel. Fram till millennieskiftet hade andelen minskat med ytterligare mer än hälften. I nuläget arbetar mindre än 5 % av den manliga svenskspråkiga befolkningen och mindre än 2 % av den kvinnliga svenskspråkiga befolkningen inom jord- och skogsbruk (tabell 11).

Tabell 11. Den sysselsatta befolkningen efter yrke åren 2012 och 2022, uppdelat efter språk och kön (%).

	Svenskspråkiga		Finskspråkiga		Övriga språk	
	År 2012	År 2022	År 2012	År 2022	År 2012	År 2022
Män						
(0) Militärer	0,4	0,3	0,9	0,8	0,0	0,0
(1) Chefer	6,9	6,5	5,0	5,0	2,3	2,6
(2) Specialister	18,8	23,2	17,7	22,5	16,0	18,8
(3) Experter	15,5	15,2	15,5	15,4	8,4	6,9
(4) Kontors- och kundtjänstpersonal	4,1	3,8	3,5	3,1	3,3	1,9
(5) Service- och försäljningspersonal	11,0	10,9	10,8	11,1	16,1	15,1
(6) Jordbrukare, skogsarbetare m.fl.	6,1	4,4	3,9	2,7	2,6	1,7
(7) Byggnads-, reparations- och tillverkningsarbetare	15,2	14,1	19,6	17,5	19,0	20,4
(8) Process- och transportarbetare	13,6	13,3	14,6	13,6	12,1	12,0
(9) Övriga arbetstagare	4,4	3,8	5,2	5,1	13,8	13,4
(X) Okänd	4,0	4,4	3,2	3,1	6,4	7,2
Totalt antal	65320	64030	1037807	1033361	59092	124476

	Svenskspråkiga		Finskspråkiga		Övriga språk	
	År 2012	År 2022	År 2012	År 2022	År 2012	År 2022
Kvinnor						
(0) Militärer	0,0	0,0	0,1	0,0	0,0	0,0
(1) Chefer	2,7	3,4	2,1	2,5	0,8	1,2
(2) Specialister	22,5	27,8	19,1	24,6	14,8	17,7
(3) Experter	19,4	20,5	21,7	22,3	11,4	11,1
(4) Kontors- och kundtjänstpersonal	11,2	8,2	10,0	7,7	5,9	4,4
(5) Service- och försäljningspersonal	28,6	26,8	29,8	28,0	29,4	32,1
(6) Jordbrukare, skogsarbetare m.fl.	2,4	1,5	1,9	1,3	2,5	1,3
(7) Byggnads-, reparations- och tillverkningsarbetare	1,2	1,1	1,8	1,6	2,6	2,3
(8) Process- och transportarbetare	2,3	2,5	3,3	2,8	5,1	4,1
(9) Övriga arbetstagare	6,7	5,2	7,7	6,3	21,5	20,6
(X) Okänd	2,9	3,2	2,7	2,8	6,1	5,2
Totalt antal	62221	60211	1067203	1045810	48209	95604

Primärnäringarnas tillbakagång under efterkrigstiden var bland de svenskspråkiga något mindre än bland den finskspråkiga befolkningen. Detta berodde på att den svenskspråkiga befolkningen i högre grad var urbaniserad och härmed i högre grad sysselsatt inom tillverkningsindustrin samt handel och tjänster. År 1950 stod primärnäringarna för nästan hälften av sysselsättningen i den finskspråkiga befolkningen, medan de i dagens läge utgör en till och med något lägre andel än i den svenskspråkiga befolkningen (tabell 11). Effekterna av den efterkrigstida industrialiseringen var härmed inte lika omfattande inom den svenskspråkiga befolkningen, och industriarbetenas andel har dessutom sjunkit kraftigt under de senaste årtiondena. Bland både svensk- och finskspråkiga är tjänstesektorn och handeln dominerande.

Yrkesmässigt placerar sig en något större andel av den sysselsatta manliga svenskspråkiga befolkningen, jämfört med den sysselsatta manliga finskspråkiga befolkningen, inom yrken som kategoriseras som chefer och specialister, medan färre är sysselsatta inom byggnad, reparation, tillverkning, process och transport (tabell 11). Svenskspråkiga kvinnor är i högre grad än finskspråkiga kvinnor sysselsatta som chefer, specialister och personal inom kontors- och kundtjänst, och i lägre grad som experter och personal inom service och försäljning. Utvecklingen av yrkesstrukturen har under det senaste decenniet varit likartad bland svensk- och finskspråkiga. Man bör ändå komma ihåg att de svensk- och finskspråkiga bostättningsområdena inte är identiska, och att det finns skillnader i yrkesstruktur mellan regioner.

Den sysselsatta manliga befolkningen med övriga modersmål jobbar i högre grad än både svensk- och finskspråkiga män som byggnads-, reparations- och tillverkningsarbetare, samt som service- och försäljningspersonal, och i lägre grad som chefer, specialister och experter (tabell 11). Sysselsatta kvinnor med övriga modersmål är koncentrerade till yrkeskategorierna service- och försäljningspersonal, samt övriga arbetstagare.

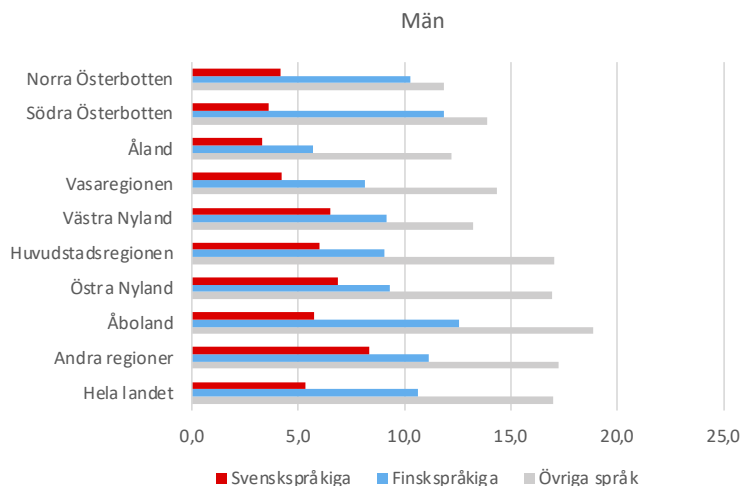
Bland både svensk- och finskspråkiga är andelen chefer, specialister och experter självfallet lägre för personer under 35 år jämfört med äldre (tabell 12), medan andelen med yrken inom service och försäljning, samt byggnad, reparation och tillverkning bland männen, är högre. Skillnaden i yrkesstruktur mellan åldersgrupperna är likartad i den svensk- och finskspråkiga befolkningen, medan den ser något annorlunda ut i befolkningen med övriga språk. Bland män med övriga språk i åldrarna 50–64 år är andelen som jobbar inom byggnads-, reparations- och tillverkningsarbete, samt inom process- och transportarbete relativt hög. Bland kvinnorna med övriga språk finns i dessa åldrar en hög andel inom kategorierna övriga arbetstagare samt service- och försäljningspersonal.

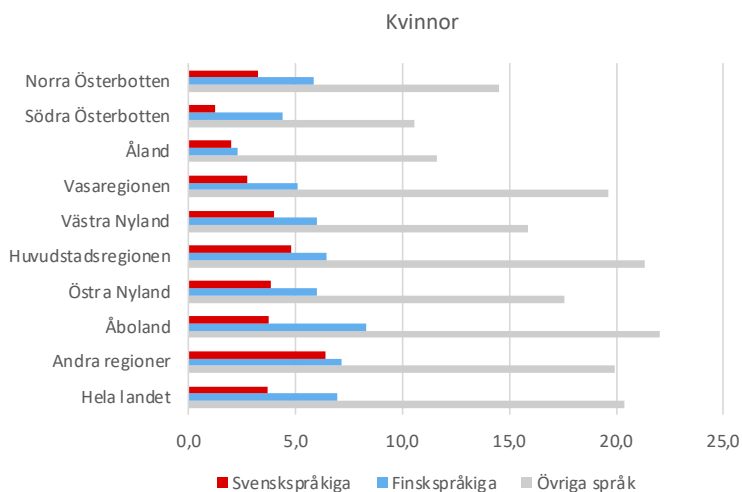
Tabell 12. Den sysselsatta befolkningens fördelning efter yrke i olika åldrar år 2022, uppdelat efter språk och kön (%).

	(0)	(1)	(2)	(3)	(4)	(5)	(6)	(7)	(8)	(9)	(X)	Totalt
Svenskspråkiga män												
18-34 år	0,4	1,6	19,3	13,4	5,7	13,7	2,4	17,2	14,9	6,6	4,7	100,0
35-49 år	0,4	8,1	28,0	16,4	3,0	9,1	3,8	13,1	11,5	2,6	4,0	100,0
50-64 år	0,1	9,7	22,2	15,7	2,8	10,0	7,0	12,5	13,3	2,4	4,2	100,0
Finskspråkiga män												
18-34 år	1,0	1,2	17,7	13,2	4,2	14,5	1,4	19,9	14,5	8,5	4,1	100,0
35-49 år	0,9	6,4	27,2	16,7	2,7	9,3	2,2	16,2	12,3	3,6	2,5	100,0
50-64 år	0,5	7,2	21,8	16,2	2,6	9,9	4,5	17,2	14,1	3,4	2,6	100,0
Män övriga språk												
18-34 år	0,0	1,1	19,4	6,8	2,5	17,1	1,7	16,7	9,8	16,8	8,2	100,0
35-49 år	0,0	3,5	19,5	7,1	1,4	13,8	1,7	22,7	12,0	11,3	6,8	100,0
50-64 år	0,0	3,7	15,2	6,6	1,6	14,0	1,7	23,3	17,3	10,9	5,7	100,0
Svenskspråkiga kvinnor												
18-34 år	0,0	0,9	22,8	19,0	7,6	32,6	0,9	1,3	3,4	7,4	4,1	100,0
35-49 år	0,0	4,6	34,4	21,6	7,4	21,4	1,5	1,0	2,0	3,1	2,9	100,0
50-64 år	0,0	4,6	26,7	20,8	9,5	26,1	2,0	1,0	2,0	4,9	2,4	100,0
Finskspråkiga kvinnor												
18-34 år	0,1	0,6	18,5	19,3	7,9	35,9	0,9	1,9	3,1	7,8	4,1	100,0
35-49 år	0,0	3,3	30,6	24,5	6,6	23,3	1,1	1,7	2,5	4,1	2,3	100,0
50-64 år	0,0	3,6	24,2	23,0	8,8	25,7	1,7	1,4	2,7	7,1	1,8	100,0
Kvinnor övriga språk												
18-34 år	0,0	0,7	19,1	10,9	5,4	33,8	1,1	1,7	3,0	17,3	7,0	100,0
35-49 år	0,0	1,6	18,5	12,1	4,2	31,4	1,3	2,5	4,3	19,3	4,7	100,0
50-64 år	0,0	1,3	13,6	9,8	3,5	30,7	1,7	2,7	5,3	28,0	3,3	100,0

(0) Militärer, (1) Chefer, (2) Specialister, (3) Experter, (4) Kontors- och kundtjänstpersonal, (5) Service- och försäljningspersonal, (6) Jordbrukare, skogsarbetare m.fl., (7) Byggnads-, reparations- och tillverkningsarbetare, (8) Process- och transportarbetare, (9) Övriga arbetstagare, (X) Okänd

Arbetslöshetsgraden, det vill säga andelen arbetslösa av arbetskraften, har generellt varit avsevärt lägre bland svenskspråkiga än bland finskspråkiga, oberoende av boningsort, utbildningsnivå, ålder, kön och konjunkturläge. Ingen uttömmande förklaring har kunnat ges, men skillnader i språkkunskaper och sociala nätverk kan vara av stor betydelse. Vid utgången av år 2023 var arbetslöshetsgraden i åldrarna 30–54 år 5,4 % för svenskspråkiga män, 10,6 % för finskspråkiga män, 3,7 % för svenskspråkiga kvinnor, och 6,9 % för finskspråkiga kvinnor (figur 24). Regionalt sett var arbetslöshetsgraden bland svenskspråkiga lägst i Österbotten och på Åland, medan den var högst i regioner utanför Svenskfinland. I alla regioner och för båda könen var arbetslöshetsgraden notabelt högre bland finskspråkiga. Personer med andra språk avviker ändå mycket mer än så. I hela landet var deras arbetslöshetsgrad 17,0 % för männen och 20,4 % för kvinnorna. I samtliga regioner och för båda könen låg arbetslöshetsgraden bland personer med övriga språk på över 10 %. I norra och södra Österbotten, samt på Åland, var situationen något bättre än i övriga regioner.





Figur 24. Arbetslöshetsgraden (%) i åldrarna 30-54 år regionvis efter språk och kön år 2023.

Regionerna omfattar följande kommuner.

Norra Österbotten: Nykarleby, Pedersöre, Jakobstad, Larsmo, Kronoby, Karleby.

Vasaregionen: Vasa, Malax, Korsholm, Vörå.

Västra Nyland: Kyrklätt, Sjundeå, Ingå, Lojo, Raseborg, Hangö.

Östra Nyland: Sibbo, Borgå, Lovisa, Mörskom, Lapträsk, Pyttis.

Södra Österbotten: Korsnäs, Närpes, Kaskö, Kristinestad.

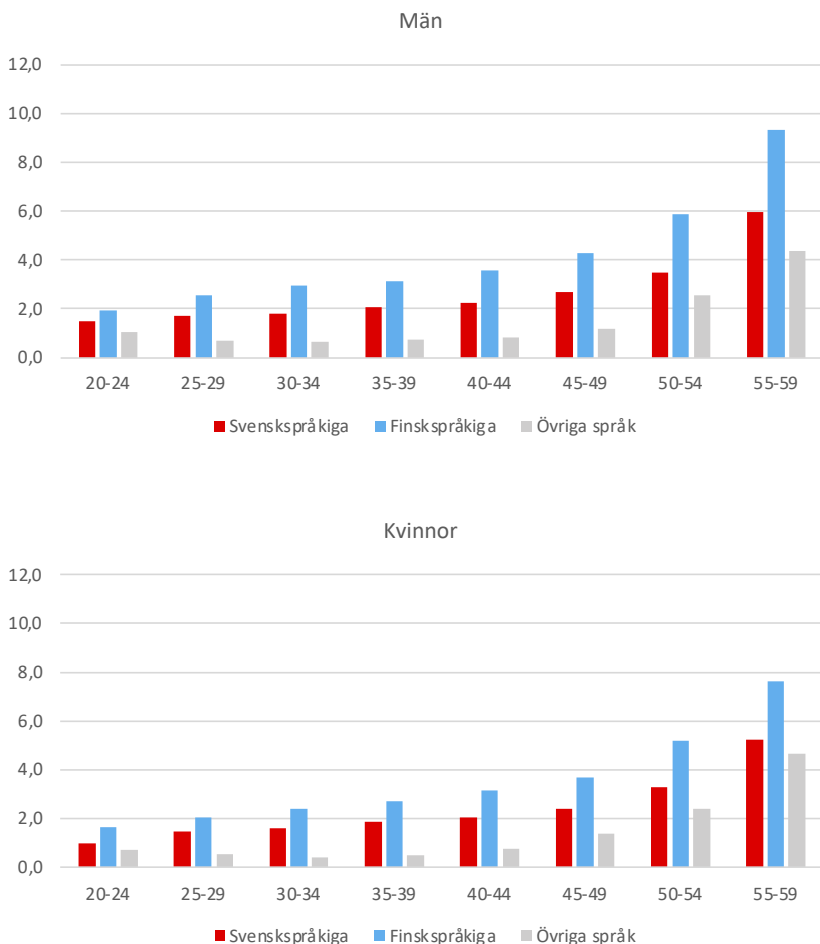
Åland: alla åländska kommuner.

Huvudstadsregionen: Helsingfors, Esbo, Vanda, Grankulla.

Åboland: Åbo, Väståboland, Kimitoön.

Andra regioner: alla kommuner utanför Svenskfinland.

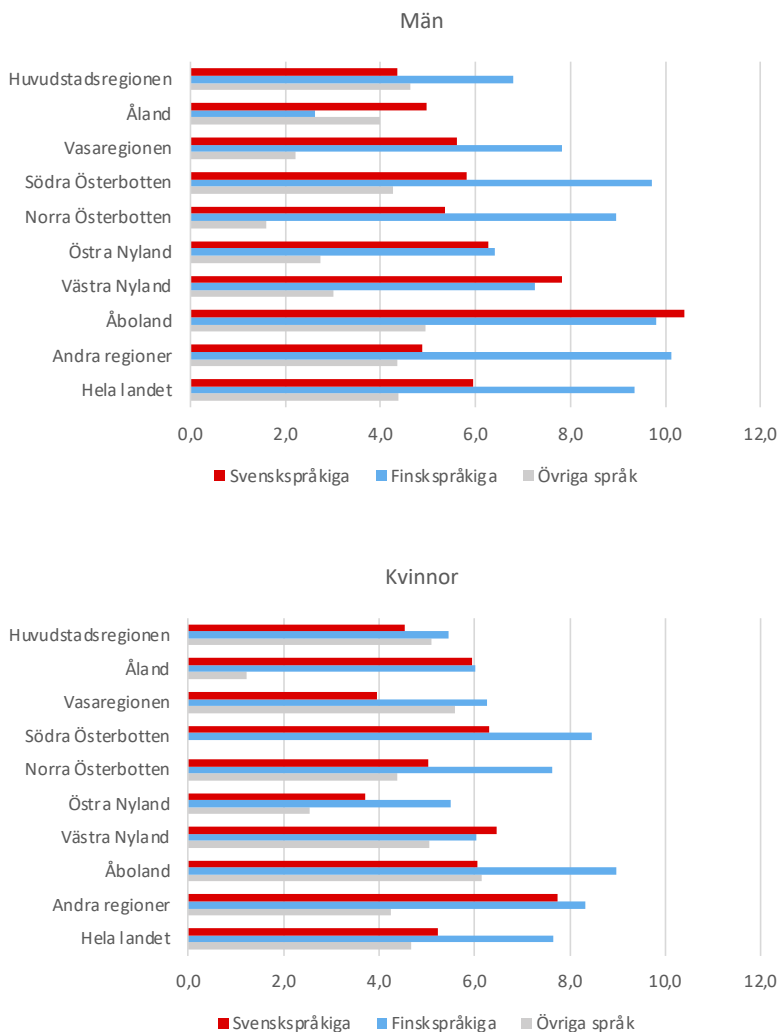
Det är inte enbart i fråga om arbetslöshet som den svenskspråkiga befolkningen har en bättre position på arbetsmarknaden än den finskspråkiga. Pensionering i åldrarna under 60 år betyder nästan uteslutande att man erhåller sjukpension, och fungerar alltså också som ett grovt mått på ohälsa. För båda könen och i olika åldersgrupper är andelen pensionärer i åldrarna under 60 år avsevärt lägre bland svenskspråkiga än bland finskspråkiga (figur 25). Detta är i linje med språkgruppssjämförelser av dödsrisker (se kapitel 7) och reflekterar en generellt sett bättre hälsa.



Figur 25. Den procentuella andelen pensionerade år 2023 efter ålder, språk och kön.

Skillnaden kan inte till fullo förklaras av socioekonomiska faktorer såsom utbildningsnivå. Det finns också en avsevärd variation mellan regioner, och mellan könen inom regioner (figur 26). I östra och västra Nyland, samt Åboland, är språkgruppsskillnaden bland män i det närmaste marginell, medan den är stor i huvudstadsregionen, Österbotten och regioner utanför Svenskfinland. På Åland är andelen pensionärer i åldrarna 55–59 år till och med lägre för finskspråkiga män än för svenskspråkiga män, men de utgör å andra sidan en relativt liten

grupp. Bland kvinnor är språkgruppsskillnaden liten på Åland, i västra Nyland, huvudstadsregionen och regioner utanför Svenskfinland. I Österbotten, Östra Nyland och Åboland är andelen pensionärer i åldrarna 55–59 år avsevärt lägre bland svenskspråkiga kvinnor än bland finskspråkiga kvinnor.



Figur 26. Den procentuella andelen pensionerade i åldrarna 55-59 år regionvis efter språk och kön år 2023.

I befolkningen med övriga språk är andelen pensionärer i åldrarna under 60 år avsevärt lägre än i både den svensk- och finskspråkiga befolkningen. Detta gäller i alla åldersgrupper (figur 25) och de flesta regioner (figur 26). Detta ska ändå inte nödvändigtvis tolkas som att hälsan i denna grupp är avsevärt bättre än bland andra. Den låga andelen kan rimligen förklaras av en lägre grad av tidigare koppling till arbetslivet och härmed lägre benägenhet av att ha varit yrkesverksam, vilket är en viktig förutsättning för att kunna bli beviljad sjukpension. Statistiken är ändå otvetydig i det avseendet att den visar på att andelen förtidspensionärer i befolkningen med övriga modersmål överlag är lägre än bland både svensk- och finskspråkiga.

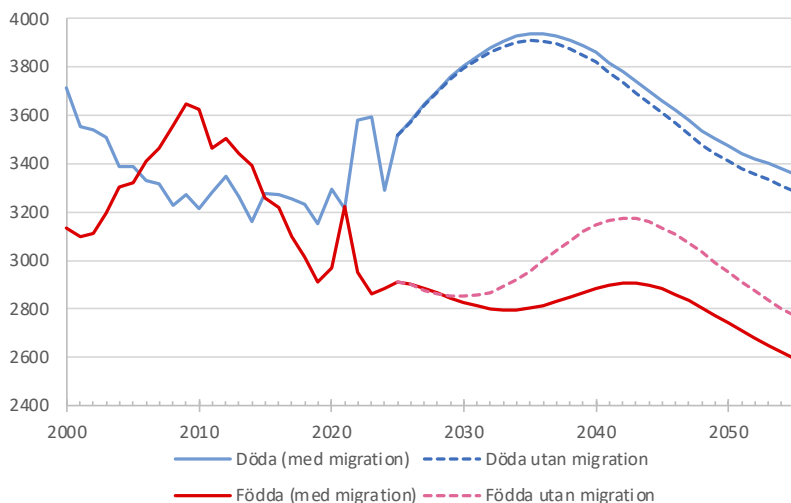
15. FRAMTIDSUTSIKTER

Utgående från den innevarande befolkningssammansättningen, och vad som har lett fram till den, kan man göra beräkningar av den kommande utvecklingen. Detta förutsätter antaganden om de olika demografiska faktorer som påverkar befolkningens storlek och sammansättning, det vill säga fruktsamhet, dödlighet samt nettomigration gentemot utlandet. Tillförlitligheten hos denna typ av befolkningsprojektioner är härigenom beroende av realismen hos de bakomliggande antagandena, och facit finns förstås först i efterhand.

Befolkningsframskrivningar uppgörs vanligen med två alternativ, ett baserat på antaganden om fruktsamhet och dödlighet, och ett som också inkluderar antagande om nettomigration gentemot utlandet. Som regel är ett alternativ utan migration eller omflyttning orealistiskt, men å andra sidan är migrationsströmmar och migrationsbeteende mycket svåra att förutse. Syftet med två alternativ är att kunna kontrastera dem mot varandra, för att illustrera migrationens tänkbara betydelse i relation till befolkningens åldersstruktur.

De framskrivningar som här presenteras, fram till år 2055, är gjorda enligt en indelning av befolkningen i svenskregistrerade, finskregistrerade, samt personer med andra modersmål än svenska eller finska. Utgångspunkten är respektive av dessa tre gruppers ålders- och könssammansättning vid slutet av år 2024. Eftersom åldersfördelningen är uppdelad efter enskilda födelseår kan framskrivningarna göras för varje ett-års ålderskategori och per kön. Vid beräkningarna har antagits att den ålders-, köns- och språkgruppsspecifika dödligheten, fruktsamheten respektive nettomigrationen ser ut som den i snitt har gjort under perioden 2020–2024, det vill säga under den föregående femårsperioden (se tidigare kapitel). Födelsekvoten 1.05, det vill säga 105 nyfödda pojkar per 100 nyfödda flickor, har använts för att beräkna könsfördelning vid födelsen. En reproduktion enligt de svenskregistrerade barnen i förhållande till antalet svenskspråkiga kvinnor i fruktsam ålder är ett mer realistisk antagande än att använda enbart fruktsamheten hos svenskspråkiga kvinnor. För svenskspråkigas fruktsamhet har en överregistrering till svenska med faktorn 1.25 härmed använts.

För den svenskspråkiga befolkningen förväntas en relativt stabil nivå på födelse-talen fram till de första åren av 2040-talet, även om migration beaktas (figur 27). Därefter avtar födelsetalen märkbart. I framskrivningsalternativet utan migration är födelsetalen överlag högre än det med migration beaktat, eftersom det först-nämnda inte lider av nettomigration av kvinnor i fruktsam ålder. Båda scenarierna medför ändå ett betydande födelseunderskott, det vill säga en negativ naturlig tillväxt. Eftersom den äldre befolkningen är stor kommer antalet dödsfall att öka ända fram till mitten av 2030-talet, varefter de minskar. Det årliga födelseunderskottet kommer härmed, beroende på framskrivningsalternativ och kalenderår, att variera mellan knappt 450 och drygt 1130 personer.



Figur 27. Antalet födda och döda 2000-2024, samt det beräknade antalet 2025-2055 enligt två framskrivningsalternativ.

Den negativa naturliga tillväxten kommer att ha betydande inverkan på det svenskspråkiga befolkningstalet. Enligt framskrivningsalternativet med omflyttning förväntas den svenskspråkiga befolkningen minska med drygt 29 000 personer fram till år 2055, från 285 360 till drygt 256 200 (tabell 13). Enligt framskrivningsalternativet utan omflyttning skulle minskningen vara cirka 25 000 personer, eller en befolkning på drygt 260 350 personer år 2055 (tabell 14). Orsaken till att alterna-

tiven skiljer sig så pass litet åt är att antalet immigranter har varit något högre än antalet emigranter under den senaste femårsperioden som använts som bas för beräkningarna. Alternativet med omflyttning påverkas ändå av ålders- och köns-specifika mönster i nettomigrationen, vilka i sin tur påverkar födelsetalen. Ju längre från nuet man prognosticerar, desto mindre tillförlitliga blir framskrivningarna. Dödstaten påverkas i regel ganska litet av de antaganden man gör, förutsatt att de inte är extrema. För födelsetalen, å andra sidan, och i synnerhet nettomigrationen, är det svårare att veta vad som är realistiskt, och externa faktorer kan i hög grad styra vad som händer på bara några års sikt.

Tabell 13. Den svenske registrerade befolkningens åldersstruktur 2025-2055 enligt framskrivning med omflyttning.

År	0-17 år	18-64 år	65-74 år	75+	Totalt
2025	59280	150334	33009	42081	284704
2026	58712	150324	32425	42582	284044
2027	57990	150452	31876	42977	283296
2028	57275	150387	31564	43218	282444
2029	56705	150137	31311	43337	281490
2030	56077	149885	31158	43338	280457
2031	55462	149622	31033	43245	279363
2032	54867	149375	31023	42959	278224
2033	54384	149058	31121	42474	277036
2034	53915	148925	30907	42087	275836
2035	53576	148692	30764	41604	274636
2036	53282	148533	30539	41094	273448
2037	53133	148270	30302	40582	272287
2038	52984	148249	29710	40218	271162
2039	52594	148326	29279	39885	270083
2040	52507	148042	28889	39597	269034
2041	52548	147702	28460	39346	268057
2042	52597	147351	28096	39051	267095
2043	52588	147091	27751	38777	266207
2044	52583	146828	27573	38364	265347
2045	52580	146475	27486	37957	264498
2046	52574	146257	27340	37467	263638
2047	52566	145840	27390	36982	262777
2048	52548	145489	27540	36370	261947
2049	52512	145129	27546	35942	261129
2050	52455	144716	27532	35614	260317
2051	52373	144370	27487	35281	259511
2052	52258	144016	27441	34988	258702
2053	52106	143437	27649	34691	257882
2054	51911	142904	27825	34419	257059
2055	51670	142231	28096	34231	256228

Tabell 14. Den svenskregistrerade befolkningens åldersstruktur 2025-2055 enligt framskrivning med omflyttning.

År	0-17 år	18-64 år	65-74 år	75+	Totalt
2025	59171	150424	32979	42052	284627
2026	58495	150512	32369	42521	283896
2027	57647	150748	31793	42885	283073
2028	56813	150799	31455	43094	282162
2029	56140	150667	31181	43181	281169
2030	55435	150528	31006	43153	280122
2031	54765	150378	30861	43029	279034
2032	54142	150246	30829	42713	277930
2033	53666	150042	30905	42199	276811
2034	53237	150017	30673	41782	275709
2035	52973	149885	30513	41268	274639
2036	52795	149817	30271	40730	273614
2037	52795	149633	30021	40191	272640
2038	52828	149673	29420	39801	271721
2039	52657	149794	28975	39442	270869
2040	52803	149557	28570	39131	270061
2041	53096	149251	28127	38858	269331
2042	53416	148911	27750	38539	268616
2043	53677	148656	27394	38241	267967
2044	53935	148399	27201	37805	267341
2045	54195	148047	27097	37378	266717
2046	54442	147833	26935	36869	266080
2047	54662	147438	26961	36368	265429
2048	54845	147130	27084	35745	264804
2049	54980	146836	27062	35302	264180
2050	55064	146518	27018	34956	263557
2051	55086	146310	26933	34608	262936
2052	55039	146126	26841	34300	262306
2053	54919	145762	26993	33988	261661
2054	54720	145481	27109	33699	261009
2055	54450	145096	27312	33493	260351

För den finskspråkiga befolkningen förväntas en kraftig minskning av befolkningstalet, från drygt 4,7 miljoner år 2024 till 3,6 miljoner år 2055 (tabellerna A14 och A15 i bilagan). Skillnaden mellan framskrivningarna med och utan migration är liten, eftersom nettomigrationen i den finskspråkiga befolkningen har varit låg under de senaste åren. Det är de låga födelsetalen i kombination med en åldrande befolkning som styr den branta nedgången i det prognosticerade befolkningstalet för finskspråkiga.

Prognosen för befolkningen med andra modersmål än finska eller svenska kan ses som mycket osäker, eftersom den är väldigt beroende av vad man gör för antaganden om nettomigrationen. Ifall man antar att den fortsätter att se ut som den gjort under de senaste fem åren kommer denna befolkning att stiga väldigt kraftigt, från drygt 610 000 personer år 2024 till 7,6 miljoner år 2055 (tabell A16 i bilagan). Ifall man bortser från omflyttning förväntas denna befolkning utgöra bara drygt 700 000 personer år 2055 (tabell A17 i bilagan). De åldersspecifika födelsetalen i denna grupp är inte särskilt höga, men många är i fruktsam ålder, vilket gör att gruppen ökar i storlek också för ett scenario utan omflyttning. I scenariot med omflyttning är det den stora nettoimmigrationen av unga personer som styr det förväntade befolkningstalet.

Realismen i framskrivningarna beror på om de antaganden som använts är rimliga på något längre sikt, det vill säga om de närmaste tre decennierna ser ut som det senaste halva decenniet har gjort vad gäller fruktsamhet, samt i synnerhet emigration och immigration. I prognoserna för den finskspråkiga befolkningen och befolkningen med övriga modersmål har antagits att barn registreras med moderns språk. Inga antaganden om över- eller underregistrering enligt modersmål har alltså använts, till skillnad från i prognoserna för den svenskspråkiga befolkningen. Man skulle ändå rimligen kunna förvänta sig att en betydande del av befolkningen med utländsk härkomst kommer att ha finska som sitt registrerade modersmål inom några få årtionden. Nedgången i befolkningstalet för den finskspråkiga befolkningen behöver härmed inte bli så stort som här har uppskattats. Vad gäller prognosen för befolkningen med övriga modersmål, och då speciellt första generationens immigranter, är den väldigt beroende av vår omvärld och av de regelverk vi som land stipulerar för immigranter.

16. AVSLUTANDE KOMMENTARER

Den här rapporten bygger på uppgifter ur befolkningsdatasystemet, vilket är ett landstäckande elektroniskt register med basuppgifter om alla personer bosatta i Finland. Vid Statistikcentralen finns uppgifterna länkade till diverse andra heltäckande register, och det är denna typ av information som står till grund för vad som här har beskrivits. Bortfall ur denna sorts statistik är i regel försumbara, och kvaliteten är väldigt hög. Den ger alltså möjlighet att producera exakta, ingående och tillförlitliga sifferuppgifter.

I registren avser uppgiften om språk en persons unika registrerade modersmål. Härmed har termerna 'svenskspråkig', 'svenskregistrerad' och 'finlandssvensk' använts växelvis. Uppgiften om modersmål är i regel ändå inte självangiven eller något som man själv granskar. Efter år 1989 kontrolleras inte språkuppgiften längre årligen i samband med den elektroniska folkräkningen. Det är sålunda få personer födda efter 1970 som själva kommit i egentlig kontakt med vad som angivits för deras modersmål. Varje medborgare har rätt att granska och begära korrigeringar av sina egna uppgifter i befolkningsdatasystemet, också andra än informationen om modersmål. Få personer utnyttjar ändå möjligheten, och de har knappast heller någon anledning till att göra det. Nyfödda får ett modersmål i samband med att de förs in i folkbokföringen och får ett namn. Ifall båda föräldrarna har svenska som modersmål är frågan om språkangivelse för barnen av marginell betydelse, eftersom nästan alla väljer svenska. Antalet personer som ändrar sitt registrerade modersmål i vuxen ålder är få, i synnerhet bland dem som har en språkligt homogen bakgrund. För barn till föräldrar med olika modersmål är frågan om barnets registrerade modersmål desto mer angelägen, och som här har illustrerats är den av central betydelse för den finlandssvenska befolkningen.

I dagens läge blir tre fjärdedelar av barnen i tvåspråkiga (svenska-finska) familjer registrerade som svenskspråkiga. Drygt 40 % av de nyfödda svenskregistrerade barnen har en tvåspråkig bakgrund, och det finns över 10 % fler barn inskrivna i grundskolor med svenska som undervisningsspråk än antalet svenskregistrerade barn i motsvarande åldrar. Man ska därför inte betrakta språkgruppstillhörighet som något definitivt eller entydigt riktgivande för den finlandssvenska befolk-

ningsstrukturen. En språklig indelning och statistik utgående från skolspråket skulle resultera i avsevärt fler svenskspråkiga, medan en indelning uppgjord enligt enbart föräldrarnas modersmål skulle resultera i avsevärt färre svenskspråkiga.

Vad gäller språkstatistikens tillförlitlighet och användbarhet bör man tänka på att ingen enskild fråga eller något enskilt kriterium för språklig klassificering kan fungera i alla situationer eller för alla ändamål. Den språkliga mosaiken kan egentligen inte beskrivas med hjälp av ett enda språkkriterium. Nuvarande system för språkregistrering används av myndigheter för den språkliga indelningen av kommuner, planeringen av tjänster, val av personers kontaktspråk, samt vid bestämmande av statsandelar och statsunderstöd. En väsentlig sådan funktion är att den utgör grund för statsrådets beslut om administrativa områdens språkliga status. Den befolkningsutveckling som här har beskrivits sätter härmed allt större krav på samhällsplanering och lösningar för den finlandssvenska befolkningen. För dessa funktioner, och jämfört med andra alternativ, fungerar språkuppgiften mycket tillfredsställande.

Den finlandssvenska befolkningsutvecklingen bör tolkas och förstås genom att titta på övergripande trender, inte bara enskilda tal. Viktiga aspekter är, å ena sidan, förekomsten av tvåspråkiga familjer och den så kallade överregistreringen av svenska barn i dessa, samt, å andra sidan, den så kallade överinskrivningen av barn i svenska skolor. Båda reflekterar ett intresse för och en önskan om att värna det svenska språket i såväl den egna familjen som befolkningen som helhet. Språkregistreringen i tvåspråkiga familjer hjälper till att reproducera den finlandssvenska befolkningen. Inskrivningen i de svenska skolorna hjälper till att upprätthålla intresset för det svenska språket och det svenskspråkiga skolsystemet i landet.

En annan övergripande trend är den ökande språkliga heterogeniteten över generationer, och i viss mån också mellan regioner. Dagens finlandssvenska befolkning blir alltmer språkligt heterogen. Över två tredjedelar av alla svenskregistrerade personer under 70 år har en enspråkigt svensk bakgrund, medan motsvarande andel är under 55 % för den svenskregistrerade befolkningen under 18 år. I takt med att andelen svenskregistrerade personer med tvåspråkig bakgrund ökar blir statistiken enligt det registrerade modersmålet mindre distinkt i den mening att gränsdragningen mellan svenskt och finskt blir vagare. Föräldrars, och också

mor- och farföräldrars, modersmål kommer att i allt högre grad behöva beaktas för att förstå de underliggande processerna, och vad de leder till. Generationsöverskridande kartläggningar blir härmed av allt större betydelse för att förstå den finlandssvenska befolkningen.

De regionala skillnaderna inom det svenska bosättningsområdet är stora i detta hänseende, och de kan förväntas växa. I huvudstadsregionen har drygt 70 % av alla svenskregistrerade nyfödda barn idag en tvåspråkig (svensk-finsk) familjebakgrund, medan motsvarande andel i Österbotten inte ens är en fjärdedel. Den svenskspråkiga befolkningen behöver därför i allt högre grad förstås utgående från regionala och lokala förhållanden samt förutsättningar. En ytterligare aspekt av stor framtida betydelse är de långsiktiga demografiska konsekvenserna av den växande gruppen med annan språklig bakgrund än finsk eller svensk.

Den finlandssvenska befolkningen har överlag god hälsa, hög utbildningsnivå och låg arbetslöshet. Även om överregistreringen av barn i tvåspråkiga familjer beaktas ligger fruktsamheten under reproduktionsnivån. Befolkningens åldersstruktur är heller inte gynnsam, vilket resulterar i en förväntad negativ befolkningstillväxt. Nettomigrationen har varierat över tid, och uppvisat såväl årliga underskott som årliga överskott. Befolkningsframskrivningarna säger att den svenskregistrerade befolkningen kommer att reduceras med omkring 10 % under de inkommande 30 åren. Det är inte ett regelrätt katastrofscenario. På längre sikt än så bör man ändå vara lyhörd för de demografiska hot som kan skapas av en fortsatt låg fruktsamhet i kombination med en utflyttning som decimerar redan otillräckligt stora, yngre årskullar.

17. LÄNKAR

(1) Den förra rapporten om finlandssvenskarna:

<https://folktinget.fi/app/uploads/2024/05/finlandssvenskarna-2021-statistisk-rapport-folktinget-klar.pdf>

(2) Rapportförfattarens hemsida med relevanta referenser:

<https://users.abo.fi/jsaarela/>

(3) Statistikcentralens avgiftsfria databas StatFin:

<https://pxdata.stat.fi/PxWeb/pxweb/sv/StatFin/>

(4) Beskrivning av Statistikcentralens system för distansanvändning, Fiona:

<https://stat.fi/en/services/services-for-researchers/instructions-for-researchers/using-the-datasets/fiona-remote-access-system>

(5) Inloggning på Fiona (kräver lösenord och autentisering):

<https://fiona.stat.fi>

18. BILAGA MED TABELLER

Tabell A1. Befolkningen med annat språk än svenska eller finska 1900-2024.

År	Antal	%
1900	9839	0,4
1940	14098	0,2
1980	10489	0,5
1990	26517	0,5
1995	67375	1,3
2000	100961	1,9
2005	146086	2,8
2010	226220	4,2
2015	331519	6,0
2020	434855	7,9
2024	612225	10,9

Tabell A2. Befolkningen med annat språk än svenska eller finska 1990-2024, med uppdelning efter enskilda språk, för språk med minst 3000 personer år 2024.

Språk	År 1990	År 1995	År 2000	År 2005	År 2010	År 2015	År 2020	År 2024
ryska	3884	15872	28205	39653	54559	72436	84190	102487
estniska	1394	8710	10176	15336	28493	48087	49551	49563
arabiska	1138	2901	4892	7117	10415	16713	34282	43534
ukrainska	11	133	337	611	1287	2843	5961	38850
engelska	3569	5324	6919	8928	12855	17784	23433	36971
somaliska	0	4057	6454	8593	12985	17871	22794	26891
persiska	291	803	1205	3165	5020	8745	15105	22154
kinesiska	790	2180	2907	4613	7546	10722	13778	19264
albanska	0	2019	3293	5076	7113	9233	12664	19072
kurdiska	179	1381	3115	5123	8032	11271	15368	17953
vietnamesiska	1643	2785	3588	4202	5637	8273	11562	16129
turkiska	848	1809	2435	3595	5374	7082	9492	12964
tagalog	118	375	568	764	1445	2932	5315	12661
thailändska	244	813	1458	3033	5722	8582	10553	12355
spanska	894	1394	1946	2937	4594	7025	9151	11804
bengali	93	373	524	920	1792	2881	4749	11588
nepali	0	31	87	256	1194	2951	4636	10028
urdu	79	179	309	594	1222	2432	3846	7950
tyska	2427	2719	3298	4114	5447	6168	6841	7932
rumänska	94	368	604	886	1702	3161	5463	7338
singalesiska	69	92	117	155	236	334	472	6792
polska	901	1129	1157	1445	2883	4794	5695	6442
franska	670	1062	1585	2071	2972	3878	4966	6023
hindi	147	239	428	779	1275	1882	2944	5058
portugisiska	171	297	433	865	1621	2409	3558	4542
lettiska	20	76	169	391	810	1464	2604	3983
italienska	403	574	833	1177	1698	2492	3130	3832
ungerska	573	732	1089	1206	1947	2811	3088	3763
bulgariska	230	400	486	629	1168	2313	3114	3628
swahili	0	75	133	372	904	1641	2560	3496
tamil	35	86	231	419	951	1673	2230	3486

Tabell A3. Andelen svenskspråkiga av hela befolkningen i tvåspråkiga kommuner på fastlandet och enspråkigt svenska kommuner på Åland 1990-2024, samt antalet svenskspråkiga i dessa kommuner åren 1990 och 2024.

Kommun	%	%	%	%	%	%	%	%	Antal	Antal
	år	år	år	år	år	år	år	år	år	år
Borgå	37,7	36,1	34,2	32,5	31,1	29,8	28,8	27,4	15816	14191
Esbo	10,8	10,1	9,3	8,6	8,2	7,5	6,8	6,3	18634	20246
Grankulla	43,2	41,8	39,1	39,4	37,6	34,4	31,6	30,6	3407	3134
Hangö	47,4	46,2	45,3	44,1	43,2	42,5	42,9	41,4	5433	3189
Helsingfors	7,7	7,0	6,5	6,2	6,0	5,7	5,6	5,4	37791	36945
Ingå	67,3	67,4	63,9	59,0	55,9	53,7	52,1	51,0	3180	2755
Kyrkslätt	23,9	22,2	20,7	19,5	18,0	17,1	16,0	14,6	6052	6066
Lapträsk	35,8	35,6	35,2	33,4	32,7	32,1	29,8	29,5	1183	716
Lojo	4,2	4,0	3,7	3,6	3,6	3,5	3,5	3,4	1735	1568
Lovisa	46,8	46,4	45,5	44,0	42,5	41,6	40,0	38,8	7946	5562
Mörskom	13,0	12,9	11,7	11,1	10,2	9,7	9,3	9,5	273	159
Raseborg	69,5	68,8	68,2	67,1	65,6	65,0	64,3	63,4	19862	17143
Sibbo	50,2	47,3	42,6	38,9	37,4	34,1	30,0	27,4	7366	6265
Sjundeå	44,4	42,5	38,5	34,9	30,4	29,1	27,6	26,2	1875	1620
Vanda	4,1	3,7	3,4	3,1	2,9	2,6	2,4	2,1	6358	5348
Kimitoön	74,9	74,4	73,1	72,2	70,9	69,4	67,5	66,0	6267	4202
Pargas	62,7	61,3	59,7	58,7	57,3	55,9	55,1	53,9	9855	8007
Åbo	5,1	5,1	5,2	5,2	5,3	5,4	5,5	5,4	8138	11164
Pyttis	12,4	11,6	11,2	10,5	8,8	7,9	7,1	6,6	680	331
Jakobstad	55,6	55,1	55,3	56,1	56,4	55,9	56,0	53,5	11048	10477
Karleby	16,3	15,5	15,1	14,4	13,7	12,8	12,5	11,8	7044	5731
Kaskö	27,7	29,5	30,3	30,4	27,5	29,1	27,9	27,6	493	343
Korsholm	74,6	74,0	73,2	71,5	69,6	68,9	68,7	68,0	12024	13425
Korsnäs	97,6	97,9	96,7	95,1	88,7	86,6	85,3	83,4	2255	1656

	%	%	%	%	%	%	%	%	Antal	Antal
Kristinestad	58,1	57,5	57,6	57,1	56,1	55,4	54,4	52,6	5139	3220
Kronoby	87,8	86,7	85,9	84,5	82,6	79,3	77,0	75,4	6193	4784
Larsmo	92,9	93,3	92,4	93,4	92,0	92,2	91,6	91,8	3403	5399
Malax	90,1	89,7	89,2	88,9	87,3	85,0	85,3	84,8	5350	4591
Nykarleby	91,3	90,6	90,8	90,2	88,6	86,7	85,6	83,7	7055	6227
Närpes	93,5	92,7	92,3	91,2	87,3	82,5	77,5	73,3	9805	7003
Pedersöre	90,6	90,8	91,2	90,4	89,8	89,2	88,5	88,4	8943	9927
Vasa	25,0	24,2	23,6	23,2	22,9	22,6	23,4	23,0	14594	16167
Vörå	87,2	86,6	86,6	85,0	83,0	81,9	81,5	81,5	6473	5063
Brändö	94,3	93,8	92,6	87,9	83,0	75,3	71,7	70,7	499	304
Eckerö	95,7	96,1	96,1	91,0	89,8	90,3	87,7	86,5	776	827
Finström	96,0	96,0	96,0	94,6	92,9	90,9	89,9	89,5	2118	2342
Föglö	95,5	96,2	95,5	91,1	88,3	85,6	83,3	81,7	579	410
Geta	94,6	93,3	91,6	92,8	91,4	88,0	84,9	82,1	452	422
Hammarland	96,5	96,6	96,8	96,0	93,9	91,6	88,7	89,9	1190	1471
Jomala	94,6	94,5	94,7	93,2	91,7	89,8	88,0	87,3	2862	5056
Kumlinge	95,1	95,0	94,1	94,4	87,6	89,9	86,0	84,6	442	231
Kökar	97,0	94,9	95,3	93,4	90,7	90,4	86,7	86,3	287	196
Lemland	95,2	94,7	95,1	94,6	93,6	92,5	92,1	91,0	1208	1941
Lumparland	95,7	94,9	94,2	91,7	91,4	89,9	84,9	85,4	308	317
Mariehamn	92,9	92,4	91,7	89,5	86,9	84,6	82,9	81,1	9538	9629
Saltvik	96,3	96,2	96,1	95,6	93,3	93,3	91,9	90,4	1574	1607
Sottunga	94,7	96,1	91,5	88,2	87,4	90,9	96,0	92,1	126	93
Sund	96,2	95,9	94,8	94,2	93,2	91,0	88,3	87,7	912	878
Vårdö	96,4	96,0	95,6	93,7	88,9	90,0	84,8	85,6	372	393

Tabell A4. Befolkningens fördelning efter språk i tvåspråkiga kommuner på fastlandet och enspråkigt svenska kommuner på Åland 2024.

Kommun	totalt	finskspr.	svenskspr.	övriga spr.	% finskspr.	% svenskspr.	% övriga spr.
Borgå	51737	32725	14191	4821	63,3	27,4	9,3
Esbo	320931	220506	20246	80179	68,7	6,3	25,0
Grankulla	10253	5981	3134	1138	58,3	30,6	11,1
Hangö	7702	4028	3189	485	52,3	41,4	6,3
Helsingfors	684018	507172	36945	139901	74,1	5,4	20,5
Ingå	5402	2365	2755	282	43,8	51,0	5,2
Kyrkslätt	41635	30183	6066	5386	72,5	14,6	12,9
Lapträsk	2429	1531	716	182	63,0	29,5	7,5
Lojo	45687	41001	1568	3118	89,7	3,4	6,8
Lovisa	14352	7907	5562	883	55,1	38,8	6,2
Mörskom	1677	1451	159	67	86,5	9,5	4,0
Raseborg	27036	8209	17143	1684	30,4	63,4	6,2
Sibbo	22826	14827	6265	1734	65,0	27,4	7,6
Sjundeå	6182	4030	1620	532	65,2	26,2	8,6
Vanda	251269	173743	5348	72178	69,1	2,1	28,7
Kimitoön	6371	1890	4202	279	29,7	66,0	4,4
Pargas	14868	6167	8007	694	41,5	53,9	4,7
Åbo	206073	160561	11164	34348	77,9	5,4	16,7
Pyttis	5001	4424	331	246	88,5	6,6	4,9
Jakobstad	19576	5941	10477	3158	30,3	53,5	16,1
Karleby	48367	39918	5731	2718	82,5	11,8	5,6
Kaskö	1241	686	343	212	55,3	27,6	17,1
Korsholm	19738	5620	13425	693	28,5	68,0	3,5
Korsnäs	1986	71	1656	259	3,6	83,4	13,0

	Antal	Antal	Antal	Antal	%	%	%
Kristinestad	6121	2457	3220	444	40,1	52,6	7,3
Kronoby	6342	1231	4784	327	19,4	75,4	5,2
Larsmo	5884	280	5399	205	4,8	91,8	3,5
Malax	5415	507	4591	317	9,4	84,8	5,9
Nykarleby	7439	484	6227	728	6,5	83,7	9,8
Närpes	9554	470	7003	2081	4,9	73,3	21,8
Pedersöre	11226	899	9927	400	8,0	88,4	3,6
Vasa	70361	44487	16167	9707	63,2	23,0	13,8
Vörå	6210	734	5063	413	11,8	81,5	6,7
Brändö	430	86	304	40	20,0	70,7	9,3
Eckerö	956	45	827	84	4,7	86,5	8,8
Finström	2617	70	2342	205	2,7	89,5	7,8
Föglö	502	19	410	73	3,8	81,7	14,5
Geta	514	22	422	70	4,3	82,1	13,6
Hammarland	1636	54	1471	111	3,3	89,9	6,8
Jomala	5789	261	5056	472	4,5	87,3	8,2
Kumlinge	273	21	231	21	7,7	84,6	7,7
Kökar	227	21	196	10	9,3	86,3	4,4
Lemland	2134	73	1941	120	3,4	91,0	5,6
Lumparland	371	23	317	31	6,2	85,4	8,4
Mariehamn	11866	562	9629	1675	4,7	81,1	14,1
Saltvik	1778	69	1607	102	3,9	90,4	5,7
Sottunga	101	<10	93	<10	<10,0	92,1	<10,0
Sund	1001	42	878	81	4,2	87,7	8,1
Vårdö	459	19	393	47	4,1	85,6	10,2

Tabell A5. Antalet svenskspråkiga i enspråkigt finska kommuner 1990-2024, för kommuner med minst 50 svenskspråkiga år 2024, samt antalet finskspråkiga respektive personer med övriga språk i dessa kommuner år 2024.

Kommun	Svensksp. år 1990	Svensksp. år 1995	Svensksp. år 2000	Svensksp. år 2005	Svensksp. år 2010	Svensksp. år 2015	Svensksp. år 2020	Svensksp. år 2024	Finsksp. år 2024	Övriga sp. år 2024
Kommun										
S:t Karins	726	805	844	1023	1194	1390	1574	1846	32272	2433
Tammerfors	1037	1026	1008	1033	1092	1207	1276	1421	229164	29595
Tusby	519	564	602	644	619	589	578	605	37974	3646
Salo	493	496	522	519	592	603	607	588	45609	4673
Nurmijärvi	270	295	371	461	500	488	538	569	40830	3649
Lahtis	312	296	290	337	353	407	481	537	108248	12552
Vichtis	393	409	418	429	483	508	496	492	26202	2105
Träskända	275	304	323	324	346	394	459	485	41908	4478
Uleåborg	274	245	285	307	373	453	485	481	201569	14102
Kotka	681	600	583	581	551	529	504	477	44162	5571
Björneborg	443	424	398	403	435	440	466	467	77974	4864
Kervo	392	394	379	362	387	434	454	443	31361	6657
Hyvinge	271	267	279	319	362	390	428	435	42515	4081
Reso	246	278	290	297	331	352	334	362	21867	3509
Lundo	116	109	139	166	204	251	287	318	19373	975
Jyväskylä	216	210	230	272	288	308	296	290	137585	11319
Kouvola	376	377	358	343	311	294	285	279	73473	4634
Tavastehus	197	190	191	212	232	232	259	272	62880	5281
Näändal	216	240	257	258	258	242	260	266	19022	841
Askola	82	93	114	125	141	166	167	172	4305	174

	Svensksp.	Svensksp.	Svensksp.	Svensksp.	Svensksp.	Svensksp.	Svensksp.	Svensksp.	Svensksp.	Svensksp.	Finsksp.	Övriga sp.
Kaustby	74	80	70	79	80	87	84	81	3902	135		
Joensuu	59	72	63	49	60	58	69	80	71940	6721		
Hollola	50	58	51	59	82	73	73	80	21964	805		
Lempäälä	37	37	47	59	62	58	72	76	23990	788		
Sagu	49	55	50	54	75	77	80	69	2698	198		
Virro	21	29	32	44	52	59	63	67	7105	305		
Janakkala	54	52	64	62	80	62	67	64	15277	674		
Högfors	50	50	55	58	79	76	66	58	7619	763		
Fredrikshamn	83	76	58	79	72	72	60	56	17613	1642		
Nystad	108	95	79	79	74	61	60	56	13452	1306		
Kalajoki	29	38	38	37	41	49	55	52	11722	497		
Somero	17	20	30	43	49	49	48	50	7815	564		

Tabell A6. Befolkningen enligt ålder, modersmål och kön åren 1995 respektive 2024.

Ålder	Svensksp.		Svensksp.		Svensksp.		Finsksp.		Finsksp.		Finsksp.		Övriga sp.		Övriga sp.	
	män	kvinnor	män	kvinnor	män	kvinnor	män	kvinnor	män	kvinnor	män	kvinnor	män	kvinnor	män	kvinnor
	år 1995	år 1995	år 2024	år 2024	år 1995	år 1995	år 2024	år 2024	år 1995	år 1995	år 2024	år 2024	år 1995	år 1995	år 2024	år 2024
0-4	9330	8990	7659	7412	153879	147969	95437	90976	2365	2323	16777	15963	2365	2323	16777	15963
5-9	8939	8409	8342	7804	150273	143625	108763	103849	2803	2593	20074	19519	2803	2593	20074	19519
10-14	8753	8144	8967	8799	157492	150921	133465	127374	2608	2338	20017	19090	2608	2338	20017	19090
15-19	8807	8233	8901	8570	156112	149896	136256	130221	2069	2000	19254	17486	2069	2000	19254	17486
20-24	8601	7965	7856	7298	145038	138639	132059	124744	2346	2460	21365	18907	2346	2460	21365	18907
25-29	9060	8740	8256	7279	163327	157155	137587	130596	4639	4206	29871	26235	4639	4206	29871	26235
30-34	9116	8762	8779	8041	179666	172573	151856	144605	5394	4469	37077	32647	5394	4469	37077	32647
35-39	9388	8713	8204	7581	182585	176163	144504	137761	4140	3747	40742	35331	4140	3747	40742	35331
40-44	10170	9650	8267	7335	192276	186420	151242	145135	3020	2693	33950	29227	3020	2693	33950	29227
45-49	12504	11345	8247	7341	207311	201133	148343	143160	2381	1764	24507	21788	2381	1764	24507	21788

	Svensksp.	Svensksp.	Svensksp.	Svensksp.	Finsksp.	Finsksp.	Finsksp.	Finsksp.	Finsksp.	Övriga sp.	Övriga sp.	Övriga sp.	Övriga sp.
50-54	10526	9533	7970	7522	148685	148111	134346	131223	1309	942	17834	17159	
55-59	8023	7861	8745	8477	122096	128092	154189	154208	948	841	13189	13300	
60-64	7198	7541	8344	8222	106698	118468	159543	163502	553	480	9629	11054	
65-69	7399	8217	8332	8253	96838	122644	151311	162343	382	374	6056	7481	
70-74	6563	8890	8478	8613	69210	111239	143314	163420	238	253	3588	4797	
75-79	4626	7508	9025	9463	40769	82561	128811	158861	122	174	2205	2391	
80-84	3150	6390	5406	6189	25531	62052	65771	93254	67	147	916	1061	
85-89	1515	3920	2893	4101	11172	33113	36965	64668	36	86	503	763	
90-	426	1735	1344	3042	3158	11762	15275	39434	11	50	163	308	

Tabell A7. Den svenskspråkiga befolkningen enligt födelseår vart femte år 1990-2020.

Födelseår	1990	1995	2000	2005	2010	2015	2020
2016-2020							15385
2011-2015						16788	17323
2006-2010					17367	17854	17918
2001-2005				15902	16342	16423	16241
1996-2000			16610	16968	17086	16854	15684
1991-1995		18322	18699	18782	18617	17500	16854
1986-1990	17207	17348	17458	17297	16613	16237	15931
1981-1985	16856	16897	16798	15967	15772	15495	15531
1976-1980	17156	17040	16257	15806	15755	15682	15698
1971-1975	17173	16566	15807	15650	15752	15683	15574
1966-1970	18347	17801	17443	17476	17544	17389	17142
1961-1965	18137	17878	17764	17737	17710	17481	17211
1956-1960	18285	18101	17989	17879	17703	17386	16933
1951-1955	20000	19820	19629	19368	19085	18595	17936
1946-1950	24119	23849	23482	23015	22362	21365	19994
1941-1945	20459	20061	19615	19021	18246	17078	15307
1936-1940	16303	15884	15347	14667	13657	12148	10081
1931-1935	15342	14739	13977	12927	11447	9442	6637
1926-1930	16734	15617	14186	12251	9828	6648	4461
1921-1925	17234	15457	13109	10177	6712	4113	
1916-1920	14648	12140	9051	5698	3555		
1911-1915	13130	9543	5674	3087			
1906-1910	9416	5436	2762				
1901-1905	4452	2165					
-1900	1740						

För respektive år är den tidigast födda kategorin genomgående öppen.

Tabell A8. Den finskspråkiga befolkningen enligt födelseår vart femte år 1990-2020.

Födelseår	1990	1995	2000	2005	2010	2015	2020
2016-2020							203354
2011-2015						254642	254362
2006-2010					269355	269154	268926
2001-2005				259428	259622	259465	258689
1996-2000			267468	267119	267070	266545	264053
1991-1995		301859	300925	300654	300272	298046	294980
1986-1990	293673	293899	293387	293120	291288	288038	285214
1981-1985	308453	308414	307783	305870	302829	299237	297311
1976-1980	306276	306009	303571	299867	296778	294285	292299
1971-1975	285055	283681	279873	276912	274793	272806	270447
1966-1970	323103	320484	316583	313870	311359	308155	304118
1961-1965	354841	352245	348736	345601	341681	336706	330097
1956-1960	361178	358752	354839	349965	343702	335724	325578
1951-1955	382249	378699	372960	365600	355659	343049	326753
1946-1950	414365	408455	399728	388388	373391	353931	328675
1941-1945	303241	296799	287928	276227	260973	241392	214674
1936-1940	257854	250194	239368	225452	207532	182911	148599
1931-1935	236395	225180	210315	191543	166945	133765	90704
1926-1930	237440	219496	196207	167446	131218	86545	52005
1921-1925	204995	180459	149670	113235	72826	41232	
1916-1920	152358	123335	89416	54624	30610		
1911-1915	126167	87593	49935	24898			
1906-1910	81990	44302	19805				
1901-1905	34316	14932					
-1900	11274						

För respektive år är den tidigast födda kategorin genomgående öppen.

Tabell A9. Befolkningen med övriga språk enligt födelseår vart femte år 1990-2020.

Födelseår	1990	1995	2000	2005	2010	2015	2020
2016-2020							28245
2011-2015						22948	29262
2006-2010					14899	20710	26078
2001-2005				9619	13383	18039	23299
1996-2000			7197	9329	12553	17772	28665
1991-1995		4689	6800	9103	13195	23670	41135
1986-1990	1605	5396	7789	10525	19879	38253	53918
1981-1985	1518	4946	7197	12099	27462	42200	50847
1976-1980	1459	4069	7402	15501	26744	35849	40520
1971-1975	1155	4804	10522	16428	23372	29390	31849
1966-1970	2158	8846	12864	16408	20780	24825	25871
1961-1965	3843	9864	12146	14444	17686	20314	20465
1956-1960	3863	7889	9437	11251	13452	15000	14724
1951-1955	3119	5713	6838	8005	9364	10016	9264
1946-1950	2689	4145	4937	5485	5959	5967	5423
1941-1945	1582	2251	2540	2729	2778	2695	2420
1936-1940	1108	1789	2201	2315	2306	2135	1755
1931-1935	697	1032	1232	1294	1245	1028	734
1926-1930	476	757	872	823	706	511	353
1921-1925	372	491	504	446	319	197	
1916-1920	290	296	264	170	138		
1911-1915	235	215	149	112			
1906-1910	187	122	70				
1901-1905	121	61					
-1900	40						

För respektive år är den tidigast födda kategorin genomgående öppen.

Tabell A10. Svenskspråkig befolkning i tvåspråkiga kommuner på fastlandet och enspråkigt svenska kommuner på Åland 2024, absolut och procentuell fördelning

Kommun	Antal	Antal	Antal	Antal	Antal	%	%	%	%
	Totalt	0-14	15-64	65-74	75+	0-14	15-64	65-74	75+
		år	år	år	år	år	år	år	år
Borgå	14191	2388	7625	1886	2292	16,8	53,7	13,3	16,2
Esbo	20246	4252	11480	1969	2545	21,0	56,7	9,7	12,6
Grankulla	3134	633	1636	317	548	20,2	52,2	10,1	17,5
Hangö	3189	383	1562	548	696	12,0	49,0	17,2	21,8
Helsingfors	36945	6527	22502	3141	4775	17,7	60,9	8,5	12,9
Ingå	2755	425	1488	373	469	15,4	54,0	13,5	17,0
Kyrkslätt	6066	1083	3374	737	872	17,9	55,6	12,1	14,4
Lapträsk	716	104	352	116	144	14,5	49,2	16,2	20,1
Lojo	1568	253	803	218	294	16,1	51,2	13,9	18,8
Lovisa	5562	761	2785	960	1056	13,7	50,1	17,3	19,0
Mörskom	159	24	77	19	39	15,1	48,4	11,9	24,5
Raseborg	17143	2510	9428	2264	2941	14,6	55,0	13,2	17,2
Sibbo	6265	1065	3420	760	1020	17,0	54,6	12,1	16,3
Sjundeå	1620	299	833	222	266	18,5	51,4	13,7	16,4
Vanda	5348	926	2979	578	865	17,3	55,7	10,8	16,2
Kimitoön	4202	519	2109	717	857	12,4	50,2	17,1	20,4
Pargas	8007	1235	4178	1183	1411	15,4	52,2	14,8	17,6
Åbo	11164	1526	7616	869	1153	13,7	68,2	7,8	10,3
Pyttis	331	39	135	65	92	11,8	40,8	19,6	27,8
Jakobstad	10477	1522	6009	1249	1697	14,5	57,4	11,9	16,2
Karleby	5731	1073	2935	839	884	18,7	51,2	14,6	15,4
Kaskö	343	49	167	61	66	14,3	48,7	17,8	19,2
Korsholm	13425	2532	7453	1594	1846	18,9	55,5	11,9	13,8
Korsnäs	1656	205	869	279	303	12,4	52,5	16,8	18,3

Kristinestad	3220	389	1550	588	693	12,1	48,1	18,3	21,5
Kronoby	4784	812	2583	640	749	17,0	54,0	13,4	15,7
Larsmo	5399	1650	2971	393	385	30,6	55,0	7,3	7,1
Malax	4591	699	2484	616	792	15,2	54,1	13,4	17,3
Nykarleby	6227	1089	3377	824	937	17,5	54,2	13,2	15,0
Närpes	7003	984	3592	1016	1411	14,1	51,3	14,5	20,1
Pedersöre	9927	2298	5690	944	995	23,1	57,3	9,5	10,0
Vasa	16167	2438	10177	1594	1958	15,1	62,9	9,9	12,1
Vörå	5063	873	2677	739	774	17,2	52,9	14,6	15,3
Brändö	304	24	161	61	58	7,9	53,0	20,1	19,1
Eckerö	827	130	442	134	121	15,7	53,4	16,2	14,6
Finström	2342	394	1386	270	292	16,8	59,2	11,5	12,5
Föglö	410	60	199	73	78	14,6	48,5	17,8	19,0
Geta	422	64	234	59	65	15,2	55,5	14,0	15,4
Hammarland	1471	234	868	175	194	15,9	59,0	11,9	13,2
Jomala	5056	1012	3163	472	409	20,0	62,6	9,3	8,1
Kumlinge	231	19	107	51	54	8,2	46,3	22,1	23,4
Kökar	196	10	113	27	46	5,1	57,7	13,8	23,5
Lemland	1941	411	1135	205	190	21,2	58,5	10,6	9,8
Lumparland	317	38	180	46	53	12,0	56,8	14,5	16,7
Mariehamn	9629	1360	5436	1330	1503	14,1	56,5	13,8	15,6
Saltvik	1607	279	878	229	221	17,4	54,6	14,3	13,8
Sottunga	93	17	42	18	16	18,3	45,2	19,4	17,2
Sund	878	128	485	138	127	14,6	55,2	15,7	14,5
Vårdö	393	57	220	51	65	14,5	56,0	13,0	16,5
Alla	268741	45802	151965	31657	39317	17,0	56,5	11,8	14,6
Övriga kommuner	16619	3181	9270	2019	2149	19,1	55,8	12,1	12,9
Hela landet	285360	48983	161235	33676	41466	17,2	56,5	11,8	14,5

Tabell A11. Antal barn enligt språklig bakgrund och språkregistrering, andelen svenskregistrerade barn i tvåspråkiga familjer, och andelen barn med tvåspråkig bakgrund av alla svenskregistrerade barn, kommunvis för barn födda 2018-2022.

	Enspråkigt svensk bakgrund	Tvåspråkig bakgrund, svenskreg. barn	Tvåspråkig bakgrund, finskreg. barn	% svensk- registrerade i tvåspråkiga familjer	% med två- språkig bak- grund av alla svenskreg.
Borgå	335	267	88	75,2	40,3
Esbo	317	768	142	84,4	58,0
Grankulla	37	41	X	X	42,7
Hangö	68	43	15	74,1	35,2
Helsingfors	573	1324	284	82,3	55,3
Ingå	69	29	X	X	26,6
Kyrkslätt	76	168	57	74,7	59,8
Lappträsk	X	15	X	X	60,0
Lojo	X	33	30	52,4	63,5
Lovisa	108	79	37	68,1	38,5
Mörskom	X	X	X	X	X
Raseborg	536	148	65	69,5	19,5
Sibbo	109	103	41	71,5	41,0
Sjundeå	36	33	11	75,0	45,8
Vanda	43	205	68	75,1	65,5
Pyttis	X	X	X	X	X
Kimitoön	127	25	X	X	14,9
Västaboland	199	79	25	76,0	25,7
Åbo	156	283	75	79,1	53,8
Jakobstad	340	57	29	66,3	12,4
Karleby	130	143	71	66,8	46,9
Kaskö	11	X	X	X	X
Korsholm	536	133	42	76,0	18,2
Korsnäs	43	X	X	X	X

	Enspråkigt svensk bakgrund	Tvåspråkig bakgrund, svenskreg. barn	Tvåspråkig bakgrund, finskreg. barn	% svensk- registrerade i tvåspråkiga familjer	% med två- språkig bak- grund av alla svenskreg.
Kristinestad	87	25	21	54,3	20,8
Kronoby	173	48	11	81,4	20,7
Larsmo	533	20	X	X	3,6
Malax	177	25	X	X	11,6
Nykarleby	255	21	X	X	6,8
Närpes	242	26	X	X	8,4
Pedersöre	640	43	25	63,2	6,1
Vasa	436	258	88	74,6	32,3
Vörå	216	24	X	X	9,0
Åland	987	49	13	79,0	4,1
Finska orter	69	678	553	55,1	75,7

Tal under 10, och % baserade på sådana, anges med X. Tvåspråkig bakgrund avser här att en förälder är svenskregistrerad och den andra är finskregistrerad.

Tabell A12. Antalet svenskegistrerade barn i åldern 7-12 år och antalet elever i klasserna 1-6 i svenska lågstudier kommunvis år 2024.

	Barn	Elever
Borgå	1074	1163
Esbo	1684	1924
Grankulla	279	333
Hangö	177	193
Helsingfors	2622	2964
Ingå	162	172
Kyrkslätt	468	524
Lappträsk	39	57
Lojo	104	113
Lovisa	337	377
Raseborg	1040	1122
Sibbo	480	579
Sjundeå	134	147
Vanda	381	442
Kimitoön	222	238
Västaboland	577	619
Åbo	603	771
Pyttis	16	31
Jakobstad	635	805
Karleby	462	562
Kaskö	26	42
Korsholm	1095	1248
Korsnäs	96	134
Kristinestad	168	209
Kronoby	339	396
Larsmo	624	650
Malax	265	302
Nykarleby	481	548
Närpes	421	649
Pedersöre	923	963
Vasa	1022	1221

	Barn	Elever
Vörå	379	441
Brändö	<10	8
Eckerö	60	51
Finström	170	186
Föglö	27	32
Geta	23	30
Hammarland	91	99
Jomala	408	388
Kumlinge	<10	10
Kökar	<10	5
Lemland	191	167
Lumparland	12	13
Mariehamn	613	843
Saltvik	137	141
Sottunga	<10	1
Sund	55	61
Värdö	19	23
Hyvinge	67	69
Jyväskylä	12	11
Kervo	38	57
Kouvola	12	16
Lahtis	64	86
Nurmijärvi	44	39
Salo	29	6
St. Karins	225	224
Tusby	35	38
Vichtis	38	40
Övriga kommuner	757	0
Totalt	20488	22166

Tabell A13. Den svenskspråkiga befolkningens fördelning efter utbildningsnivå år 2023, uppdelat efter ålder, kön och region

	Män efter utbildningsnivå						Kvinnor efter utbildningsnivå					
	A	B	C	D	E	Totalt	A	B	C	D	E	Totalt
Huvudstadsregionen												
20-24 år	11,5	77,6	0,0	10,6	0,2	100,0	7,1	70,3	0,1	21,0	1,4	100,0
25-29 år	7,5	35,8	0,6	31,6	24,5	100,0	3,8	27,6	0,3	34,0	34,3	100,0
30-44 år	6,9	30,2	0,5	23,6	38,9	100,0	3,8	19,1	0,4	28,0	48,7	100,0
45-59 år	7,3	27,2	9,5	14,4	41,7	100,0	4,9	20,3	14,5	15,1	45,2	100,0
60- år	19,1	19,5	13,5	18,0	29,9	100,0	23,9	21,4	21,3	15,3	18,1	100,0
Totalt	11,6	30,7	6,8	19,3	31,6	100,0	12,1	25,9	11,2	20,4	30,3	100,0
Västra Nyland												
20-24 år	20,0	77,2	0,0	2,6	0,2	100,0	14,4	71,4	0,2	12,8	1,1	100,0
25-29 år	16,8	61,8	0,0	16,8	4,6	100,0	6,3	51,8	0,0	31,3	10,6	100,0
30-44 år	15,0	55,5	0,4	18,9	10,2	100,0	6,1	43,5	0,3	29,1	20,9	100,0
45-59 år	17,9	43,2	14,0	11,5	13,4	100,0	7,3	36,7	22,3	13,2	20,4	100,0
60- år	36,3	30,0	15,3	9,6	8,8	100,0	35,5	31,5	17,9	8,5	6,6	100,0
Totalt	25,6	42,5	10,3	12,0	9,5	100,0	21,3	37,3	14,2	14,7	12,6	100,0
Östra Nyland												
20-24 år	16,2	79,4	0,0	4,4	0,0	100,0	13,0	71,9	0,3	14,1	0,8	100,0
25-29 år	7,0	72,0	0,0	16,6	4,4	100,0	6,5	49,7	0,2	30,6	13,1	100,0
30-44 år	8,9	58,7	0,3	19,7	12,4	100,0	4,9	37,9	0,2	33,1	23,8	100,0
45-59 år	14,5	47,4	13,2	11,4	13,4	100,0	6,0	34,2	25,0	14,4	20,5	100,0
60- år	39,7	28,8	14,9	8,9	7,7	100,0	38,5	31,9	16,7	7,4	5,5	100,0
Totalt	24,4	44,1	10,0	12,0	9,5	100,0	22,4	35,8	14,2	15,1	12,5	100,0

	Män efter utbildningsnivå						Kvinnor efter utbildningsnivå					
	A	B	C	D	E	Totalt	A	B	C	D	E	Totalt
Åboland												
20-24 år	6,5	83,2	0,0	10,2	0,1	100,0	3,5	75,9	0,2	19,5	1,0	100,0
25-29 år	6,4	52,5	0,1	25,9	15,1	100,0	2,5	34,3	0,1	36,9	26,1	100,0
30-44 år	7,9	45,0	0,3	22,2	24,6	100,0	3,7	27,2	0,3	32,9	35,9	100,0
45-59 år	11,3	39,8	12,1	12,8	23,9	100,0	3,7	31,0	17,5	14,4	33,5	100,0
60- år	24,4	29,0	15,9	11,6	18,9	100,0	29,4	31,2	18,2	9,0	12,3	100,0
Totalt	14,5	43,0	8,5	15,3	18,6	100,0	14,3	36,0	11,0	18,1	20,6	100,0
Södra Österbotten												
20-24 år	9,3	85,0	0,0	5,8	0,0	100,0	5,3	69,0	0,0	23,0	2,7	100,0
25-29 år	5,9	74,7	0,4	16,1	2,9	100,0	3,3	36,0	0,4	40,9	19,4	100,0
30-44 år	6,8	69,2	0,8	17,9	5,3	100,0	2,9	38,5	0,8	34,6	23,2	100,0
45-59 år	14,4	59,0	10,9	9,3	6,5	100,0	4,1	42,9	22,6	13,6	16,9	100,0
60- år	41,6	38,0	11,1	5,9	3,4	100,0	37,9	37,0	16,0	5,4	3,8	100,0
Totalt	26,1	52,1	8,2	9,4	4,2	100,0	22,5	39,6	13,7	14,0	10,2	100,0
Vasaregionen												
20-24 år	9,1	84,8	0,0	6,1	0,0	100,0	6,3	69,4	0,2	22,0	2,1	100,0
25-29 år	7,3	55,0	0,2	25,4	12,1	100,0	2,8	34,0	0,2	39,1	23,9	100,0
30-44 år	7,0	48,1	0,5	26,3	18,1	100,0	3,0	28,5	0,3	34,5	33,7	100,0
45-59 år	7,9	42,9	12,1	20,0	17,0	100,0	2,3	31,2	20,7	15,2	30,6	100,0
60- år	26,5	37,7	15,1	11,5	9,2	100,0	27,2	36,5	21,1	6,9	8,3	100,0
Totalt	14,7	46,8	8,5	17,6	12,5	100,0	13,3	35,9	13,4	18,2	19,2	100,0
Norra Österbotten												
20-24 år	12,4	83,7	0,0	3,7	0,1	100,0	9,6	76,1	0,0	13,2	1,1	100,0
25-29 år	8,3	68,5	0,0	17,6	5,6	100,0	5,5	49,7	0,4	33,2	11,3	100,0
30-44 år	7,7	63,5	0,6	19,4	8,8	100,0	3,7	41,6	0,4	33,1	21,2	100,0
45-59 år	11,8	55,4	11,5	11,1	10,1	100,0	4,1	37,8	24,0	14,9	19,2	100,0
60- år	38,9	35,6	12,1	7,5	5,9	100,0	33,8	37,2	17,6	6,4	5,0	100,0
Totalt	21,3	52,4	7,6	11,6	7,1	100,0	17,3	41,5	13,0	16,3	11,8	100,0

	Män efter utbildningsnivå						Kvinnor efter utbildningsnivå					
	A	B	C	D	E	Totalt	A	B	C	D	E	Totalt
Åland												
20-24 år	18,4	77,2	0,0	0,2	4,1	100,0	18,8	68,8	0,5	11,3	0,7	100,0
25-29 år	13,5	61,2	1,8	18,6	4,9	100,0	14,4	46,9	1,2	26,2	11,3	100,0
30-44 år	15,6	51,2	3,4	19,5	10,3	100,0	9,0	39,0	3,4	30,0	18,6	100,0
45-59 år	17,3	45,8	12,1	13,7	11,1	100,0	7,7	42,4	18,5	16,3	15,2	100,0
60- år	32,9	35,1	15,0	9,6	7,3	100,0	33,5	40,1	14,6	6,8	5,1	100,0
0- år	22,9	45,6	9,9	13,2	8,4	100,0	20,0	42,1	11,7	15,5	10,7	100,0
Andra regioner												
20-24 år	23,5	72,2	0,0	3,9	0,3	100,0	12,3	77,4	0,0	9,6	0,6	100,0
25-29 år	16,6	54,8	0,3	19,8	8,5	100,0	8,5	46,5	0,5	30,4	14,2	100,0
30-44 år	13,1	45,7	0,6	21,8	18,8	100,0	7,3	33,1	0,8	31,7	27,1	100,0
45-59 år	14,6	40,8	12,1	11,4	21,1	100,0	7,1	34,2	16,9	14,5	27,2	100,0
60- år	26,0	28,7	15,3	12,4	17,7	100,0	28,6	32,0	20,6	9,5	9,4	100,0
Totalt	19,6	39,3	9,4	14,4	17,3	100,0	16,4	36,3	12,6	17,3	17,4	100,0

A: Grundnivå, B: Mellannivå, C: Lägsta på högre nivå, D: Lägre högskoleexamen, E: Högre högskoleexamen

Regionerna omfattar följande kommuner.

Huvudstadsregionen: Helsingfors, Esbo, Vanda, Grankulla.

Östra Nyland: Sibbo, Borgå, Lovisa, Mörskom, Lapträsk, Pyttis

Västra Nyland: Kyrkslätt, Sjundeå, Ingå, Lojo, Raseborg, Hangö.

Åboland: Åbo, Pargas, Kimitoön.

Södra Österbotten: Korsnäs, Närpes, Kaskö, Kristinestad.

Vasaregionen: Vasa, Malax, Korsholm, Vörå.

Norra Österbotten: Nykarleby, Pedersöre, Jakobstad, Larsmo, Kronoby, Karleby.

Åland: alla åländska kommuner.

Andra regioner: alla kommuner utanför Svenskfinland.

Tabell A14. Den finskregistrerade befolkningens åldersstruktur 2025-2055 enligt framskrivning med omflyttning.

År	0-17 år	18-64 år	65-74 år	75+	Totalt
2025	803213	2676064	612838	622745	4714860
2026	784876	2658548	607931	638563	4689917
2027	765745	2641613	601601	654158	4663118
2028	746010	2624758	598156	665565	4634489
2029	727020	2607939	593378	675789	4604125
2030	708581	2591940	587775	683911	4572207
2031	691262	2575136	581532	690880	4538810
2032	674858	2557767	576637	695003	4504264
2033	660273	2540599	572329	695410	4468611
2034	648241	2525166	562342	696374	4432123
2035	638375	2508977	551000	696369	4394721
2036	631308	2491636	538035	695733	4356712
2037	625843	2474552	523295	694610	4318301
2038	619755	2459672	506823	693324	4279573
2039	610620	2443019	496106	690861	4240606
2040	605598	2419570	489462	686884	4201514
2041	602100	2393309	484534	682798	4162741
2042	598523	2367580	479546	677594	4123243
2043	593896	2343617	475503	671665	4084681
2044	589120	2319665	475031	661833	4045649
2045	584149	2295663	475640	651066	4006518
2046	578930	2270843	478230	638827	3966831
2047	573406	2243683	484515	625250	3926854
2048	567527	2215770	492614	610928	3886839
2049	561249	2189040	495243	601320	3846851
2050	554544	2164146	493680	594603	3806973
2051	547394	2140840	489415	589569	3767218
2052	539794	2118126	484987	584688	3727594
2053	531749	2092585	484132	579469	3687934
2054	523275	2066889	483535	574747	3648447
2055	514416	2039435	484817	570316	3608983

Tabell A15. Den finskregistrerade befolkningens åldersstruktur 2025-2055 enligt framskrivning utan omflyttning.

År	0-17 år	18-64 år	65-74 år	75+	Totalt
2025	803066	2676530	612678	622592	4714865
2026	784610	2659489	607618	638243	4689961
2027	765092	2643032	601141	653661	4662927
2028	745013	2626657	597557	664882	4634109
2029	725728	2610336	592638	674918	4603620
2030	707054	2594850	586905	682844	4571653
2031	689568	2578573	580534	689619	4538294
2032	673075	2561749	575502	693558	4503884
2033	658479	2545131	571061	693791	4468462
2034	646511	2530247	560966	694577	4432301
2035	636764	2514616	549528	694395	4395304
2036	629862	2497824	536485	693587	4357757
2037	624594	2481269	521687	692293	4319844
2038	618721	2466893	505170	690840	4281625
2039	609796	2450742	494406	688215	4243160
2040	604972	2427780	487711	684084	4204547
2041	601645	2401977	482740	679849	4166211
2042	598215	2376652	477712	674497	4127076
2043	593660	2353070	473632	668434	4088796
2044	588845	2329525	473096	658493	4049960
2045	584036	2305633	473647	647628	4010945
2046	578878	2280952	476165	635310	3971305
2047	573313	2253977	482355	621673	3931318
2048	567295	2226309	490343	607304	3891251
2049	560796	2199871	492891	597636	3851194
2050	553797	2175337	491265	590850	3811249
2051	546294	2152450	486952	585748	3771445
2052	538292	2130219	482488	580799	3731798
2053	529814	2105227	481584	575519	3692144
2054	520903	2080117	480953	570731	3652704
2055	511622	2053279	482191	566240	3613332

Tabell A16. Befolkningens med övriga modersmål åldersstruktur 2025-2055 enligt framskrivning med omflyttning.

År	0-17 år	18-64 år	65-74 år	75+	Totalt
2025	144278	486822	24257	9341	664697
2026	156731	527659	26589	10518	721497
2027	170002	572146	29002	11858	783008
2028	184243	620584	31662	13164	849653
2029	199567	673409	34213	14708	921897
2030	215402	731594	36826	16460	1000283
2031	232739	794855	39441	18273	1085308
2032	251316	863849	42143	20284	1177591
2033	271620	938349	45261	22524	1277754
2034	293328	1019833	48507	24889	1386557
2035	317937	1107221	51881	27685	1504724
2036	345045	1202242	55250	30546	1633083
2037	376128	1303731	59051	33566	1772475
2038	410031	1413992	63106	36695	1923825
2039	448660	1531649	67874	39886	2088069
2040	492963	1656752	73169	43222	2266107
2041	542794	1790429	79244	46536	2459004
2042	597875	1934164	85873	50034	2667945
2043	648365	2098562	93474	54069	2894471
2044	703410	2276314	101746	58259	3139729
2045	763337	2466707	111779	62895	3404718
2046	828495	2671804	123183	67447	3690929
2047	899251	2892355	136085	72501	4000192
2048	975947	3130602	150402	77790	4334742
2049	1058943	3387664	166593	83700	4696900
2050	1148612	3665845	184562	90158	5089178
2051	1245308	3967400	204333	97218	5514258
2052	1349497	4294443	226229	104875	5975044
2053	1461679	4649699	249534	113864	6474777
2054	1582422	5036584	274364	123491	7016861
2055	1712364	5458483	299061	135079	7604987

Tabell A17. Befolkningens med övriga modersmål åldersstruktur 2025-2055 enligt framskrivning utan omflyttning.

År	0-17 år	18-64 år	65-74 år	75+	Totalt
2025	134937	452072	24037	9231	620278
2026	136925	454691	26132	10268	628016
2027	138177	457249	28267	11424	635117
2028	138975	459764	30570	12519	641827
2029	139344	462263	32722	13809	648139
2030	138868	465075	34855	15260	654058
2031	138204	467711	36919	16738	659573
2032	137128	470240	38994	18355	664717
2033	135854	472147	41348	20140	669490
2034	134158	474057	43694	22005	673915
2035	132693	475066	46025	24232	678016
2036	131139	475984	48202	26487	681812
2037	129994	475910	50587	28826	685318
2038	128677	475647	53019	31190	688534
2039	127786	474341	55828	33551	691506
2040	127420	472032	58806	35961	694218
2041	127315	468976	62110	38279	696680
2042	127189	465537	65502	40674	698901
2043	123790	464492	69182	43399	700862
2044	120609	462911	72929	46137	702586
2045	117961	459691	77297	49120	704068
2046	115608	455757	82026	51913	705304
2047	113558	450815	87011	54918	706303
2048	111806	445158	92159	57931	707053
2049	110337	438491	97535	61194	707558
2050	109125	431073	103008	64604	707810
2051	108143	423036	108458	68164	707801
2052	107362	414425	113918	71801	707506
2053	106744	405437	118815	75939	706934
2054	106252	396447	123297	80084	706081
2055	105848	387697	126447	84921	704913

